

Phòng Nghiên cứu – Phân tích
CTCP Chứng khoán Ngân hàng Công thương Việt Nam
Email: phantich@vietinbanksc.com.vn
Website: www.vietinbanksc.com.vn

Trụ sở chính: 306 Bà Triệu, Q. Hai Bà Trưng, HN
ĐT: (84.4) 39741763
Fax: (84.4) 39745601

Chi nhánh Tp. Hồ Chí Minh: 63 Phạm Ngọc Thạch, Phường 6,
Quận 3, Tp. HCM
ĐT: (84.8) 38209987
Fax: (84.8) 38200921

Chi nhánh Hà Nội: 65 Trần Duy Hưng, Q. Cầu Giấy,
Hà Nội
ĐT: (84.4) 35565858
Fax: (84.4) 35565959

NỘI DUNG BẢN TIN TIN VĂN

Trang
1

Tài chính – Kinh tế

1

Chứng khoán Thế giới

2

THỊ TRƯỜNG CHỨNG KHOÁN VIỆT NAM

3

Phân tích kỹ thuật và nhận định thị trường ngày 26/8/2010

3

TIN VĂN

Tài chính – Kinh tế

(ATPVietnam) – Các nền kinh tế mới nổi tại châu Á tăng trưởng mạnh trở lại

Tương phản với tình trạng sức khỏe của nền kinh tế Nhật Bản, các nền kinh tế mới nổi tại khu vực châu Á đang có những bước tiến nhanh trong quá trình hồi phục và tăng trưởng sau cuộc khủng hoảng kinh tế toàn cầu.

Thái Lan được nghĩ là một trong những nền kinh tế yếu hơn của khu vực do những vấn đề rắc rối về chính trị lại khiến các nhà kinh tế không khỏi ngạc nhiên khi thông báo mức tăng trưởng GDP năm với 9,1% cho quý thứ II bất chấp tình trạng hơn 2 tháng xảy ra các cuộc biểu tình căng thẳng chống lại chính phủ. Số liệu tăng trưởng của nền kinh tế này có thể so sánh với con số 8,9% của Malaysia, 12,5% của Đài Loan, 6,2% của Indonesia, 7,2% của Hàn Quốc và một con số ấn tượng của Singapore với 17,5%. Trước đó, Trung Quốc cũng đã thông báo mức tăng trưởng 10,9%. Ấn Độ, mặc dù không đưa ra các số liệu tăng trưởng nhưng một cuộc khảo sát của các nhà kinh tế tại ngân hàng TW đã dự đoán con số đó ở mức 8,7%.

Trong khi, Hàn Quốc và Thái Lan tăng trưởng khả quan hơn dự đoán thì tăng trưởng của Malaysia lại giảm dần và đặc biệt là Trung Quốc đã giảm mạnh hơn từ mức 12% trong quý đầu năm. Một số nguyên nhân của sự sụt giảm đó là do chủ ý, như tại Trung Quốc nơi mà Bắc Kinh sẽ cân nhắc kỹ càng tới việc giảm tốc độ tăng trưởng “quá nóng” của nền kinh tế hay do những quy định luật lệ chính thức, như tại Malaysia nơi mà ngân hàng TW sẽ lâm vào một thế chệnh vênh trong việc đưa ra một chính sách giải quyết giữa các áp lực tăng trưởng và lạm phát. Tuy nhiên, các chỉ số hàng đầu cho thấy một sự suy giảm tổng thể hơn có thể sẽ diễn ra trong nửa cuối năm. Các chỉ số của các giám đốc mua hàng, thước đo các hoạt động sản xuất đã ở mức thấp nhiều tháng trong tháng 7 tại Trung Quốc, Hàn Quốc và Đài Loan.

Chứng khoán Thế giới

Chứng khoán Thế giới	24/8/2010	25/8/2010	Thay đổi	
			Điểm	%
MỸ				
DOW JONES Industrial Average	10,040.45	10,060.06	19.61	0.20%
NASDAQ Composite	2,123.76	2,141.54	17.78	0.84%
S&P 500 Index	1,051.87	1,055.33	3.46	0.33%
CHÂU ÂU				
FTSE 100 (Anh)	5,155.95	5,109.40	-46.55	-0.90%
DAX (Đức)	5,935.44	5,899.50	-35.94	-0.61%
CAC 40 (Pháp)	3,491.11	3,450.19	-40.92	-1.17%
CHÂU Á				
NIKKEI 225 (Nhật)	8,995.14	8,845.39	-149.75	-1.66%
HANGSENG (Hong Kông)	20,658.71	20,634.98	-23.73	-0.11%

(Vneconomy)- Thị trường chứng khoán Mỹ

Việc nhà đầu tư đẩy mạnh mua vào khi các chỉ số xuống tới ngưỡng hỗ trợ kỹ thuật quan trọng đã giúp chứng khoán Mỹ đảo chiều vào cuối phiên giao dịch ngày 25/8, bất chấp những thông tin bất lợi về đơn đặt hàng tiêu dùng bền và doanh số bán nhà mới tháng 7.

Kết thúc phiên giao dịch ngày 25/8, chỉ số công nghiệp Dow Jones tăng 19,61 điểm, tương ứng 0,20%, lên 10.060,06 điểm. Chỉ số S&P 500 tăng 3,46 điểm, tương ứng 0,33%, lên 1.055,33 điểm. Chỉ số Nasdaq tăng 17,78 điểm, tương ứng 0,84%, lên 2.141,54 điểm.

Thị trường giảm điểm mạnh ngay từ đầu phiên, nhà đầu tư đổ xô bán tháo sau khi doanh số nhà mới tháng 7 được công bố. Theo báo cáo, doanh số bán nhà mới tháng 7 giảm hẳn 12,4% xuống mức thấp kỷ lục 276.000 căn, trong khi giới phân tích dự báo tăng 12,1%.

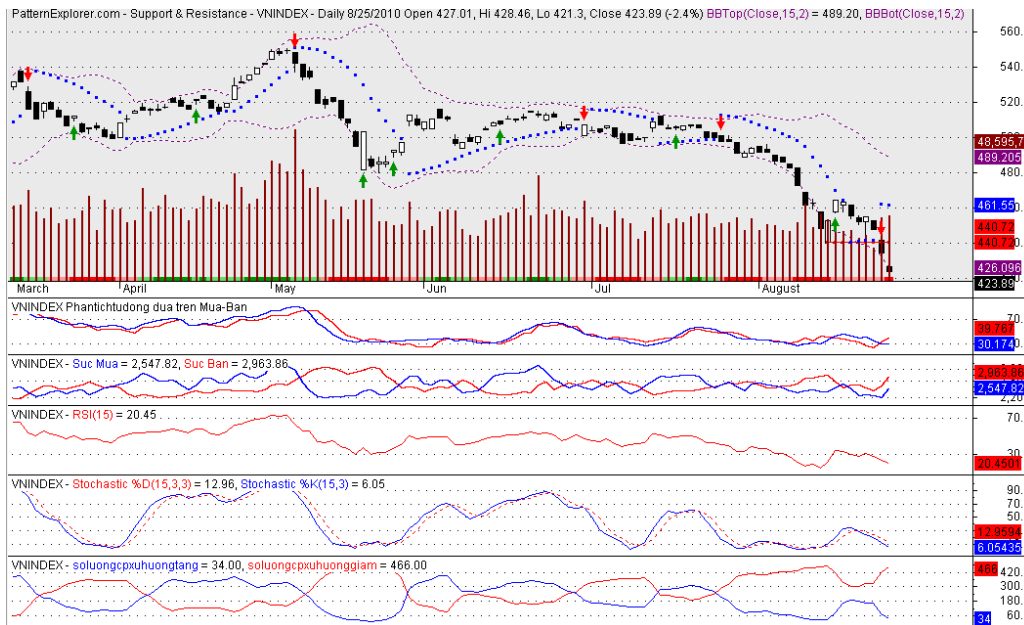
Giá nhà mới trung bình trong tháng 7/2010 giảm xuống 204.000 USD/căn, thấp hơn 4,8% so với cùng kỳ năm trước. Số lượng nhà mới được bán tại 4 khu vực lớn đều giảm, tại khu vực miền Tây, doanh số bán nhà mới giảm tới 25%.

Một thông tin bất lợi khác là số lượng đơn đặt hàng tiêu dùng bền tại Mỹ tăng 0,3%, chỉ bằng 1/10 so với dự báo của giới phân tích. Trong 3 tháng qua, số lượng đơn đặt hàng loại này tăng 20% (tính theo năm), trong khi đó con số này trong khoảng thời gian 3 tháng kết thúc vào cuối tháng 6/2010 là 31%. Như vậy các doanh nghiệp đang hạn chế chi tiêu dần.

Mức đáy của phiên giao dịch được thiết lập lúc 9h30 sáng, khi chỉ số công nghiệp Dow Jones thụt sâu xuống còn 9.958,94 điểm. Tốc độ suy giảm sau đó chậm lại. Từ 14h chiều, chỉ số này hồi phục nhẹ và tăng điểm vào cuối phiên. Các cổ phiếu Home Depot, Pfizer và Kraft Foods giảm ít nhất 1%, sâu nhất trong nhóm cổ phiếu thuộc chỉ số Dow Jones.

Trong giờ giao dịch đầu tiên, chỉ số S&P 500 giảm 1,1% và chạm ngưỡng hỗ trợ 1.040 điểm. Chỉ số này cũng đã từng hồi phục khi chạm ngưỡng 1.040 điểm vào tháng 5 và tháng 6/2010. "Khi hạ tới ngưỡng này, nhà đầu tư ngắn hạn đã mua vào, giúp chặn đứng làn sóng xả hàng", một quan chức thuộc BB&T nhận xét.

Phân tích kỹ thuật và nhận định thị trường ngày 26/8/2010



Chú thích

Phần đường giá:

Mũi tên xanh biểu thị khuyến nghị Mua

Mũi tên đỏ biểu thị khuyến nghị Bán.

Phần Phantichtudong dựa trên Mua-Ban:

Màu xanh là đường biểu thị người mua.

Màu đỏ là đường biểu thị người bán.

Lưu ý: khuyến nghị Mua – Bán nêu trên hoàn toàn tự động.

Mô hình

Ngày 25/08: Lực cầu và lực cung đều giảm.

Sức mua vẫn nằm dưới sức bán. Số cổ phiếu có xu hướng tăng là 34 và cổ phiếu có xu hướng giảm là 466.

Kết luận

Phiên ngày 25/8, cho thấy tín hiệu vét hàng giá sàn. Lượng khớp tăng mạnh trong 2 phiên gần đây. Nhà đầu tư tổ chức đánh tín hiệu khi gom PVF đẩy lên trần. VnIndex có thể sẽ có giao dịch tích cực trong phiên ngày 26/8. VnIndex đang tìm điểm cân bằng mới trong bối cảnh dòng tiền cạn và lực cung yếu. Các điều kiện hiện tại chưa thực sự hỗ trợ thị trường khi những tín tức xấu vẫn tiếp tục xuất hiện. Xu hướng của thị trường vẫn là xu hướng giảm.

Nhà đầu tư dài hạn có thể bắt đầu giải ngân đặc biệt là với các cổ phiếu có cổ tức/thị giá bằng hoặc cao hơn lãi suất tiết kiệm.

Ngưỡng hỗ trợ mạnh: 410 điểm.

Ngưỡng cản: 440 điểm.