

CHỈ SỐ CHÍNH

	Mới nhất	Tăng / Giảm	
		điểm	%
Vnindex	402.9	9.4	2.4%
HnxIndex	68.3	0.9	1.3%
20 CP vốn hóa lớn nhất	445.2	12.4	2.9%
25 CP vốn hóa trung bình	180.0	3.5	2.0%
25 CP vốn hóa nhỏ	278.7	14.0	5.3%

Chỉ số ngành

		Tăng / Giảm	
		điểm	%
Ngân hàng		3.1	1.2%
Chứng khoán		5.9	3.2%
Xây dựng		4.1	1.9%
Bất động sản (trừ VIC)		5.1	2.3%
Thực phẩm (trừ MSN)		10.3	2.3%

THẾ GIỚI

	Chỉ số	Tăng / Giảm	
		điểm	%
Mỹ: Dow Jones	11,410	4.3	0.0%
Mỹ: S&P	1,194	1.1	0.1%
Anh: FTSE	5,225	-54.0	-1.0%
Nhật: Nikkei 225	8,944	-113.5	-1.3%
Trung Quốc: Hang Seng	20,016	-272.8	-0.1%

KINH TẾ VĨ MÔ

	Tháng 6	Tháng 7	Lũy kế
Tăng trưởng GDP	5.6%		
Lạm phát so hàng tháng	1.1%	1.2%	
Lạm phát so với cùng kỳ (năm)	20.8%	22.2%	
Sản lượng Công nghiệp (%)	13.6%	9.6%	
Lãi suất OMO	15%	14%	
Xuất khẩu (triệu \$)	8,460	8,400	51,461
Nhập khẩu (triệu \$)	8,620	8,600	58,100
Thâm hụt thương mại (triệu \$)	-160	-200	-6,639
FDI cam kết (triệu \$)	978	3,379	9,045
FDI giải ngân (triệu \$)	780	1,000	6,300

(Nguồn: Tổng cục thống kê)

CÁC TIN TỨC VĨ MÔ TRONG NƯỚC VÀ QUỐC TẾ

Quốc tế

- Morgan Stanley hạ dự báo tăng trưởng kinh tế thế giới. Morgan Stanley cho rằng phản ứng chính sách chưa đủ trước khủng hoảng nợ châu Âu, niềm tin suy giảm và dự báo thắt chặt tài chính trong khu vực.
- Điều tra việc S&P hạ xếp hạng trước khủng hoảng 2008. S&P bị nghi ngờ là đã đánh giá và xếp hạng sai hàng chục chứng khoán thế chấp, một trong những nguyên nhân khơi mào khủng hoảng tài chính 2008.

Trong nước

- Thống đốc NHNN: Sẽ bỏ trần lãi suất huy động khi thị trường ổn định. Thống đốc cho rằng trần lãi suất huy động là một giải pháp hành chính, chỉ dùng trong ngắn hạn. Khi thị trường ổn định, nhất định sẽ bỏ trần lãi suất.
- “Các ngân hàng đang dư thừa thanh khoản tiền đồng”. Lãi suất liên ngân hàng trong tuần chỉ ở mức 10% - 10,5% đối với kỳ hạn qua đêm, 10,5% - 14,3% đối với kỳ hạn một tuần, 13% - 15% đối với kỳ hạn hai tuần và 15% - 17% đối với kỳ hạn một tháng.

Khối lượng **Số lượng cổ phiếu** **P/E**

KL	%	GDTT	Số lượng cổ phiếu			P/E
			Tăng	Giảm	Đứng	
31.1	80.1%	3.7	169	74	57	8.5x
45.4	81.3%	3.1	202	62	55	6.8x
8.9	89.3%		17	0	3	
21.6	91.2%		18	1	6	
14.0	88.6%		21	2	2	

3.0	98.1%	0.9	21	2	2
20.7	80.5%	0.1	19	2	4
11.3	82.3%	0.1	14	5	6
9.2	76.3%	1.2	20	2	3
2.3	78.6%	9.8	11	6	8

(Khối lượng: triệu cổ phiếu)

GIÁ HÀNG HÓA

	Giá	Tăng / Giảm	
		điểm	%
Vàng trong nước (trđ/lượng)	45.5	0.8	1.8%
Vàng thế giới (USD/ounce)	1,798.3	4.5	0.3%
Giá dầu thế giới (USD/thùng)	86.3	-1.3	-1.5%
Đường (USD cent/lb)	28.4	0.6	2.0%
Cà phê (USD cent/lb)	255.0	2.0	0.8%

THỊ TRƯỜNG TIỀN TỆ

	Chỉ số	Thay đổi	%
Lãi suất qua đêm trung bình (%)	11.75	0.0	-0.2%
Bơm ròng qua OMO (Tỷ VND)	0	0	-
Lãi suất cho vay VND/năm (min-max)	16.0%	18.0%	
Lợi tức trái phiếu chính phủ - 1 năm	12.29	0.00	0.0%
Lợi tức trái phiếu chính phủ - 3 năm	12.45	-0.04	-0.3%
Lợi tức trái phiếu chính phủ - 5 năm	12.57	-0.01	-0.1%
Lợi tức trái phiếu chính phủ - 10 năm	12.59	0.00	0.0%

Tỷ giá

	Tỷ giá		
	Mua vào	Bán ra	Thay đổi
VND/USD (nguồn Vietinbank)	20,800	20,824	26/0
VND/USD (tự do)	20,800	20,840	-10/-10

(Nguồn: VietinBank)

GIAO DỊCH TRONG NGÀY

Diễn biến trên 2 sàn

- Cả hai sàn tiếp tục tăng điểm tốt với thanh khoản cao. Hoạt động chốt lời, cơ cấu danh mục ở giá trần khá mạnh. Vẫn là những cổ phiếu dẫn dắt được thị trường quan sát, hôm nay bắt đầu xuất hiện lượng cung lớn.
- Trong một phiên tăng với độ hưng phấn cao, giá đóng cửa không giữ được mức cao nhất là biểu hiện của áp lực bán mạnh hơn sức mua. Dù những phiên tới có thể người bán tiếp tục nâng giá bán chứ không nhất thiết chỉ bán ở giá cao nhất hôm nay, nhưng nếu câu không đủ mạnh, khối lượng hàng tích lũy sẽ lớn dần lên. Đây là rào cản thường thấy trong những biến động tăng quá nóng và quá bất ngờ.

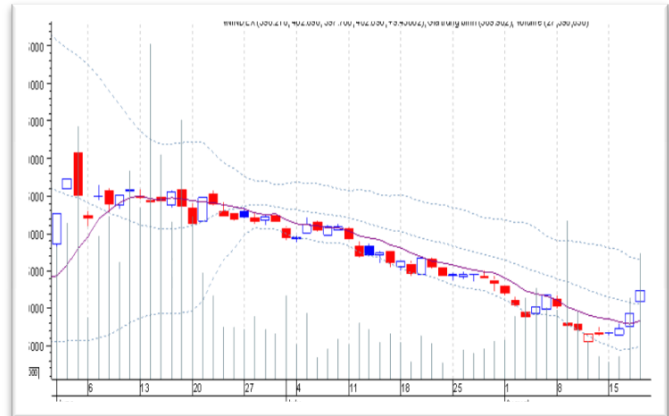
Giao dịch khối ngoại

- Tại sàn HOSE, khối ngoại mua vào gần 4,7 triệu đơn vị và bán ra 3,5 triệu đơn vị. Giá trị mua ròng trong phiên đạt hơn 32 tỷ đồng.
- Trên sàn Hà Nội, giá trị mua ròng hôm nay đạt 10,2 tỷ đồng, mức cao nhất trong hơn 3 tháng qua. Cụ thể trong đó khối lượng mua vào của khối ngoại đạt 1,3 tỷ đồng và bán ra đạt 534 nghìn đơn vị. Các cổ phiếu có giá trị mua ròng mạnh nhất, sau SSI, lần lượt là DPM (6,9 tỷ), CTG (5,5 tỷ) và KLS (4,7 tỷ).

PHÂN TÍCH KỸ THUẬT

- Theo PTKT: Áp lực bán bắt đầu tăng lên ở các cổ phiếu dẫn dắt. Phiên ngày 19/08, VnIndex có thể điều chỉnh. Chúng tôi tiếp tục duy trì nhận định thị trường tích cực trong ngắn hạn. Nhà đầu tư có thể tích lũy thêm cổ phiếu khi thị trường điều chỉnh giảm.

BIỂU ĐỒ PHÂN TÍCH KỸ THUẬT



XU HƯỚNG THỊ TRƯỜNG

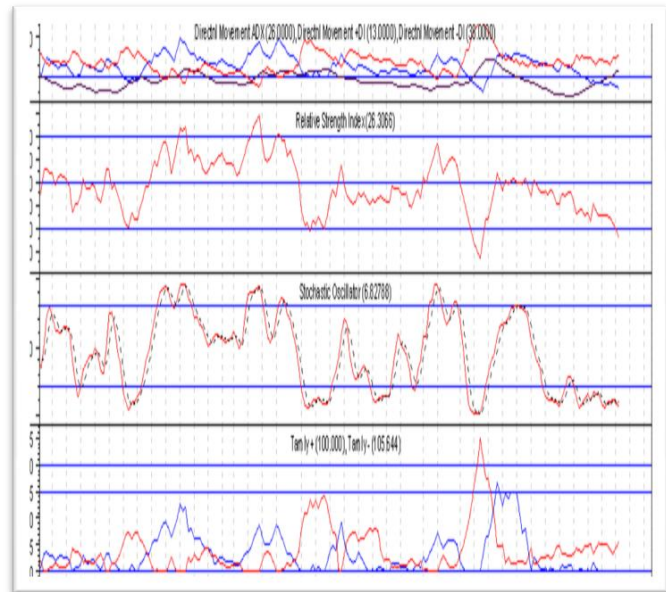
Ngắn hạn	Lên
Trung hạn	Đi ngang
Dài hạn	Xuống

CÁC NGƯỠNG KHÁNG CỰ VÀ HỖ TRỢ

Kháng cự 1	460
Kháng cự 2	440
Vùng hỗ trợ 1	410
Vùng hỗ trợ 2	370

BẢNG CÁC CHỈ SỐ

RSI (14)	Lên
STO (14)	Lên
MFI (14)	Lên
Tâm lý tiêu cực	Xuống
KLGD	Xuống
Độ rộng thị trường	Xuống



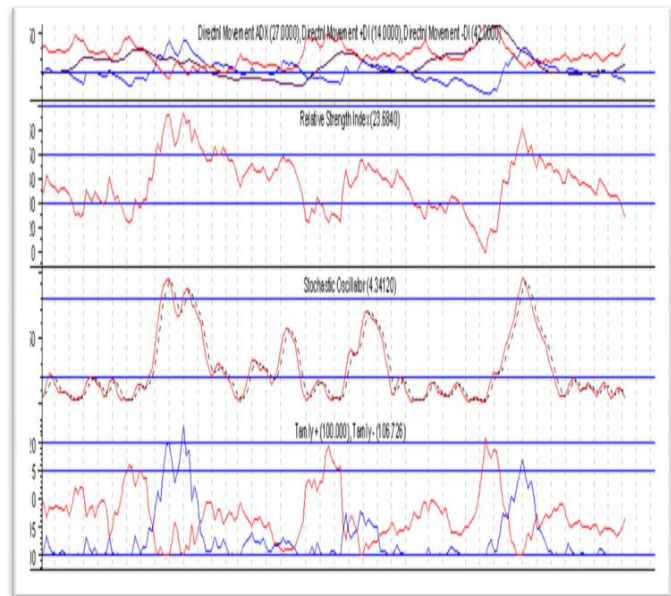
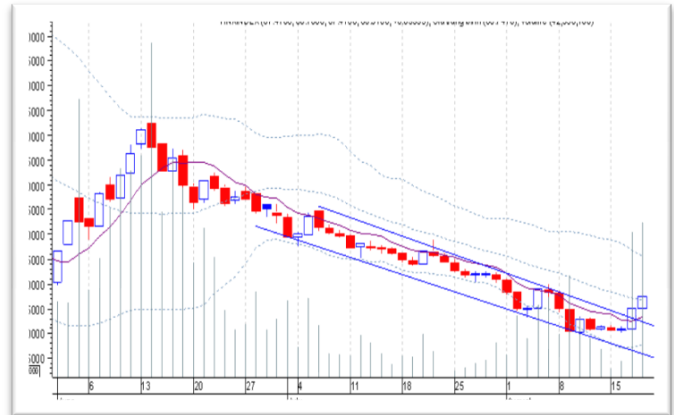
THÔNG TIN CẬP NHẬT CÁC CÔNG TY SÀN HOSE

- REE** Ngày 18/8/2011, 58.350.096 cổ phiếu được chuyển đổi từ trái phiếu chuyển đổi năm 2010 của Công ty Cổ phần Cơ Điện Lạnh, chính thức giao dịch trên HSX. Đây là số cổ phiếu được chuyển đổi từ trái phiếu chuyển đổi năm 2010 (tỷ lệ chuyển đổi: 1 trái phiếu chuyển đổi thành 72 cổ phiếu).
- HQC** Ngày 16/8/2011, Sở giao dịch Chứng khoán Thành Phố Hồ Chí Minh có công văn số 1575/2011/SGDHCM-NY nhắc nhở lần 2 đối với Công ty Cổ phần Tư vấn – Thương mại – Dịch vụ Hoàng Quân về việc chậm nộp báo cáo tài chính quý 2 năm 2011
- TTP** Ngày 16/8/2011, Quỹ tầm nhìn SSI, cổ đông lớn của Công ty Cổ phần Bao bì Nhựa Tân Tiến (mã **TTP**-HSX) đã mua 10.880 cổ phiếu, nâng số cổ phiếu nắm giữ lên 758.300 cổ phiếu, chiếm 5,06% vốn điều lệ
- NTL** Từ ngày 22/8/2011 - 22/10/2011, ông Đinh Quang Chiến - Ủy viên Hội đồng quản trị Công ty Cổ phần Phát triển Đô thị Từ Liêm đăng ký mua 300.000 cổ phiếu, nâng số cổ phiếu sẽ nắm giữ lên 3.000.000 cổ phiếu, chiếm 4,7% vốn điều lệ, nhằm thay đổi tỷ lệ sở hữu

PHÂN TÍCH KỸ THUẬT

- Theo PTKT: Áp lực bán bắt đầu tăng lên ở các cổ phiếu dẫn dắt. Phiên ngày 19/08, HnxIndex có thể điều chỉnh. Chúng tôi tiếp tục duy trì nhận định thị trường tích cực trong ngắn hạn. Nhà đầu tư có thể tích lũy thêm cổ phiếu khi thị trường điều chỉnh giảm.

BIỂU ĐỒ PHÂN TÍCH KỸ THUẬT



XU HƯỚNG THỊ TRƯỜNG

Ngắn hạn	Lên
Trung hạn	Đi ngang
Dài hạn	Xuống

CÁC NGƯỠNG KHÁNG CỰ VÀ HỖ TRỢ

Kháng cự 1	82
Kháng cự 2	72
Vùng hỗ trợ 1	70
Vùng hỗ trợ 2	66

BẢNG CÁC CHỈ SỐ

RSI (14)	Lên
STO (14)	Lên
MFI (14)	Lên
Tâm lý tiêu cực	Xuống
KLGD	Xuống
Độ rộng thị trường	Xuống

THÔNG TIN CẬP NHẬT CÁC CÔNG TY SÀN HNX

- CJC** Từ ngày 15/6/2011 - 11/8/2011, ông Hoàng Minh Châu - Ủy viên Hội đồng quản trị, Tổng Giám đốc Công ty Cổ phần Cơ điện Miền Trung đăng ký mua 20.000 cổ phiếu, đã mua 9.700 cổ phiếu
- APP** Từ ngày 18/8/2011 - 17/10/2011, ông Hoàng Trung Dũng - Phó Chủ tịch Hội đồng Quản trị, Phó Tổng Giám đốc Công ty Cổ phần Phát triển Phụ gia và Sản phẩm Dầu mỏ đăng ký bán 140.000 cổ phiếu; đăng ký mua 200.000 cổ phiếu, nhằm đầu tư
- DZM** Từ ngày 6/6/2011 - 16/6/2011, ông Vũ Ngọc Thành - Trưởng Ban kiểm soát Công ty Cổ phần Chế tạo máy Dзі An đăng ký bán 10.000 cổ phiếu, đã bán 5.800 cổ phiếu
- TJC** Trong tháng 9/2011, Công ty Cổ phần Dịch vụ Vận tải và Thương mại sẽ chia cổ tức năm 2010 là 5%/cổ phần (1 cổ phần được nhận 500 đồng). Nguồn chi trả cổ tức được trích từ lợi nhuận sau thuế năm 2010

HOSE

5CP TĂNG giá nhiều nhất			5CP GIẢM giá nhiều nhất		
Mã CK	Thay đổi	KL	Mã CK	Thay đổi	KL
BAS	+0.1 (+5.00)	16.2 K	THG	-1.0 (-9.80)	6.9 K
PET	+0.6 (+5.00)	540 K	HTI	-0.4 (-5.88)	6 K
PVF	+0.6 (+5.00)	675.4 K	VKP	-0.1 (-5.26)	17.3 K
VFMVFA	+0.2 (+5.00)	10	LHG	-1.6 (-4.86)	10
PAC	+1.9 (+4.96)	2.9 K	LIX	-2.2 (-4.85)	100

HNX

5CP TĂNG giá nhiều nhất			5CP GIẢM giá nhiều nhất		
Mã CK	Thay đổi	KL	Mã CK	Thay đổi	KL
WCS	+0.5 (+2.03)	10 K	HEV	0.0 (0.00)	5.9 K
MHL	+0.9 (+5.33)	1000	VIX	-0.5 (-7.14)	1000
SRA	+0.4 (+6.15)	5.3 K	DZM	-1.9 (-6.93)	6 K
BTS	+0.3 (+6.98)	700	VDS	-0.4 (-6.90)	6.6 K
PCG	+0.3 (+6.98)	1.1 K	V21	-1.1 (-6.88)	500

5CP có KLGD nhiều nhất			5CP có GTGD nhiều nhất		
Mã CK	Thay đổi	KL	Mã CK	Thay đổi	GT
SSI	+0.6 (+3.35)	3.8 M	SSI	+0.6 (+3.35)	69.8 B
ITA	+0.2 (+2.27)	1.1 M	DPM	+0.9 (+2.87)	17.4 B
LCG	+0.3 (+2.36)	993 K	VCB	+0.3 (+1.09)	14.6 B
SAM	+0.2 (+3.39)	971.8 K	CII	+0.8 (+4.73)	13.2 B
REE	0.0 (0.00)	943 K	LCG	+0.3 (+2.36)	12.9 B

5CP có KLGD nhiều nhất			5CP có GTGD nhiều nhất		
Mã CK	Thay đổi	KL	Mã CK	Thay đổi	GT
KLS	+0.7 (+6.80)	7.9 M	KLS	+0.7 (+6.80)	87 B
VND	+0.6 (+6.45)	4.6 M	PVX	+0.5 (+4.67)	51.7 B
PVX	+0.5 (+4.67)	4.6 M	VND	+0.6 (+6.45)	45.3 B
VCG	+0.7 (+6.19)	2.4 M	VCG	+0.7 (+6.19)	28.3 B
SHB	+0.1 (+1.43)	867.5 K	BVS	+1.0 (+6.49)	24.2 B

5CP NĐTNN mua nhiều nhất				5CP NĐTNN bán nhiều nhất			
Mã CK	Mua	Bán	M-B	Mã CK	Mua	Bán	M-B
KDC	11.704	5.085	6.619	VIC	705	14.904	-14.198
IMP	4.374	0	4.374	CII	340	5.693	-5.352
HPG	2.931	163	2.768	DPM	4.877	9.111	-4.234
VSH	2.742	337	2.404	SJS	622	3.256	-2.633
PVD	2.834	1.077	1.756	STB	131	2.021	-1.889

5CP NĐTNN mua nhiều nhất				5CP NĐTNN bán nhiều nhất			
Mã CK	Mua	Bán	M-B	Mã CK	Mua	Bán	M-B
PGS	252	0	252	WSS	0	61	-61
PVS	209	29	180	STP	0	48	-48
NST	108	15	92	VE1	0	14	-14
AVS	76	0	76	CTC	0	11	-11
PMC	75	0	75	HBD	0	1	-1

Khuyến cáo

Báo cáo này được phát hành bởi VietinBankSc. Các thông tin, nhận định trong báo cáo này được VietinBankSc xem là đáng tin cậy và dựa trên các nguồn thông tin có sẵn, đã công bố ra công chúng được xem là đáng tin cậy và hợp pháp. Tuy nhiên, VietinBankSc không đảm bảo tính đầy đủ, chính xác của các thông tin này.

Nhà đầu tư sử dụng báo cáo này cần lưu ý các nhận định, dự báo trong báo cáo này mang tính chủ quan của người viết. Nhà đầu tư sử dụng báo cáo này tự chịu trách nhiệm về quyết định của mình.

Liên Hệ

Trụ sở chính

306 Bà Triệu
Q. Hai Bà Trưng, Hà Nội
Tel: (84.4) 6278 0012

Chi nhánh Tp. Hồ Chí Minh

49 Tôn Thất Đạm
Q. 1, TP. HCM
Tel: (84.8) 3820 9987

P. Giao dịch Thái Thịnh

Số 196 Thái Thịnh
Q. Đống Đa, Hà Nội
Tel: (84.8) 3519 0142

P. Giao dịch Phan Đăng Lưu

Tầng M, 24A Phan Đăng Lưu, P.6
Q. Bình Thạnh, TP. HCM
Tel: (84.8) 3551 5606