

Thị trường lại đỏ lửa

Thị trường mở cửa trong sắc đỏ. 30 phút đầu, giao dịch hết sức ảm đạm, một số mã lớn như VNM, VIC tăng giá giúp VN-Index thu hẹp biên độ giảm điểm. Tuy nhiên, tới thời điểm 10h, số lượng cổ phiếu giảm áp đảo, không có cổ phiếu lớn nâng đỡ, VN-Index và HNX-Index lần lượt phá ngưỡng 380 và 62 điểm. THV, ORS, SME tiếp tục bị nhà đầu tư bán tháo ở giá sàn. Cổ phiếu vốn hóa lớn hầu hết đều giảm giá, một vài mã giảm kịch sàn. Chỉ số 20 CP vốn hóa lớn nhất giảm tới 5,5 điểm. Nhóm 40 CP vốn hóa nhỏ giảm mạnh nhất với 6,9 điểm, có thể do các NĐT nhỏ bắt đầu tháo chạy. Sau mức giảm gần 6 điểm cuối đợt khớp lệnh liên tục, VN-Index khép lại với 4,47 điểm giảm. Sàn Hà Nội giảm 0,9 điểm. Hàng loạt cổ phiếu bất động sản giảm sàn như NTL, NVT, NTB, ITC, SJS.

Trên HSX, nhà đầu tư nước ngoài giảm mạnh giao dịch khi chỉ mua gần 21 tỷ đồng và bán ra 46 tỷ đồng. MBB, PNJ và JVC được mua ròng nhiều nhất. Tuy nhiên, giá trị giao dịch chỉ từ 1 tỷ đến 3 tỷ đồng. Trên HNX, khối ngoại mua ròng hơn 1,2 tỷ đồng sau 2 phiên bán ròng liên tiếp. KLS được mua ròng nhiều nhất với 1,5 tỷ đồng trong khi không có phiếu nào bị bán ròng trên 600 triệu đồng.

Tin trong nước

Tuần từ 5/12 - 9/12, NHNN bơm ra thị trường 31.363 tỷ đồng, hút về 26.355 tỷ đồng, như vậy tuần này NHNN đã bơm ròng ra thị trường hơn 5.000 tỷ đồng nhằm ổn định thị trường cuối năm.

Standard & Poor's đã điều chỉnh đánh giá tín nhiệm dài hạn của 3 ngân hàng BIDV, Vietcombank và Techcombank từ mức BB- xuống B+, mức xếp hạng tín nhiệm ngắn hạn vẫn được giữ nguyên ở mức B.

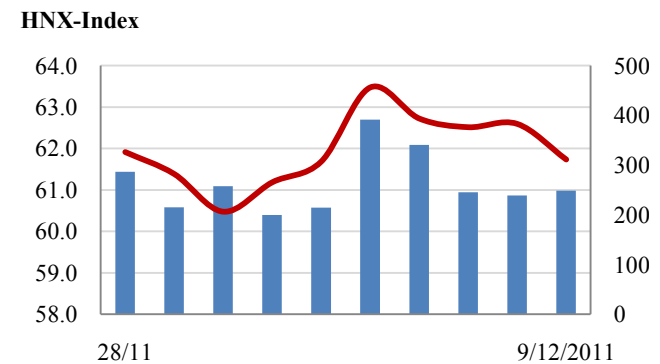
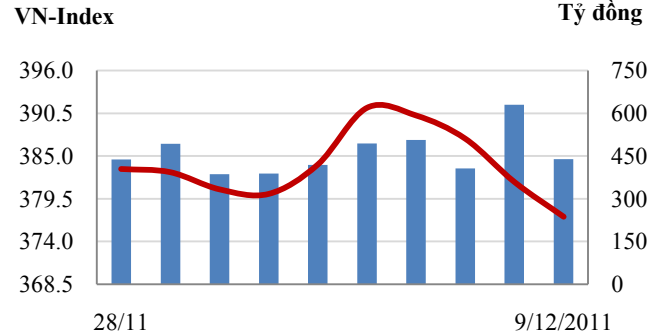
Kiều hối về TPHCM năm nay dự báo khoảng 5 tỷ USD. Lượng kiều hối này tăng 10% so với năm 2010 và chiếm gần 2/3 tổng kiều hối cả nước.

Tin quốc tế

Hội nghị thượng đỉnh EU đã thông qua giải pháp siết chặt các quy định tài chính nhằm giảm thâm hụt ngân sách, nhất trí cung cấp các khoản vay song phương cho IMF tổng giá trị 200 tỷ euro để IMF có đủ nguồn lực đối phó với khủng hoảng nợ châu Âu.

Chỉ số niềm tin tiêu dùng tháng 12 tại Mỹ tăng cao nhất 6 tháng đạt 67,7 điểm, trong khi đó chỉ số này tháng 11 là 64,1 điểm.

Giao dịch 10 phiên gần nhất



THẾ GIỚI

	Chỉ số	Tăng / Giảm điểm	%
Mỹ: Dow Jones (08/12/2011)	11,998	-198.7	-1.7%
Mỹ: S&P 500 (08/12/2011)	1,234	-26.7	-2.2%
Anh: FTSE 100 (08/12/2011)	5,484	-63.1	-1.2%
Nhật: Nikkei 225	8,536	-128.1	-1.5%
Hong Kong: Hang Seng	18,586	-521.6	-2.7%

KINH TẾ VĨ MÔ

	Tháng 10	Tháng 11	Lũy kế
Tăng trưởng GDP			
Lạm phát so hàng tháng	0.36%	0.39%	
Lạm phát so với cùng kỳ (năm)	21.59%	18.62%	
Sản lượng Công nghiệp (%)	5.20%	8.10%	
Xuất khẩu (triệu \$)	8,394	9,300	87,164
Nhập khẩu (triệu \$)	9,144	8,600	96,068
Thâm hụt thương mại (triệu \$)	- 750	700	- 8,904
FDI cam kết (triệu \$)	1,371	1,610	12,697
FDI giải ngân (triệu \$)	900	1,000	10,100

(Nguồn: Tổng cục thống kê)

CHỈ SỐ CHÍNH

	Tăng / Giảm		Khối lượng			Số lượng cổ phiếu			P/E	
	Điểm	%	KL	%	GDTT	Tăng	Giảm	Đứng		
VN-Index	377.2	-4.5	-1.2%	31.8	-23.8%	4.6	63	165	63	7.9x
HNX-Index	61.7	-0.9	-1.4%	26.1	2.9%	2.3	72	188	133	6.9x
20 CP vốn hóa lớn nhất	423.6	-5.5	-1.3%	8.1	1.2%	1.2	3	16	1	10.2x
30 CP vốn hóa trung bình	160.9	-1.5	-0.9%	13.6	28.2%	1.0	5	17	7	6.1x
40 CP vốn hóa nhỏ	267.4	-6.9	-2.5%	8.7	5.1%	0.6	2	35	3	4.6x
Ngân hàng	254.5	0.7	0.3%	3.3	-9.6%	1.4	4	5	0	8.0x
Bất động sản (trừ VIC)	176.3	-5.5	-3.0%	9.3	-11.0%	1.0	4	41	10	5.4x
Thực phẩm (trừ MSN)	461.0	-2.8	-0.6%	0.5	17.5%	0.0	7	12	10	5.7x

(KL: triệu CP)

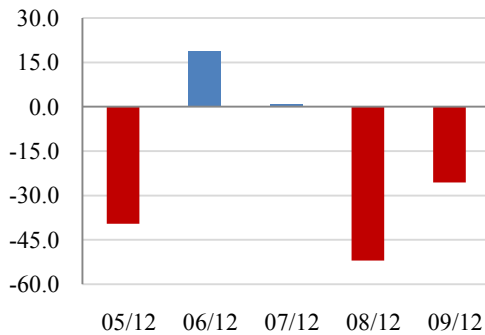
GIAO DỊCH KHỎI NGOẠI- Tuần 5/12-9/12

HOSE

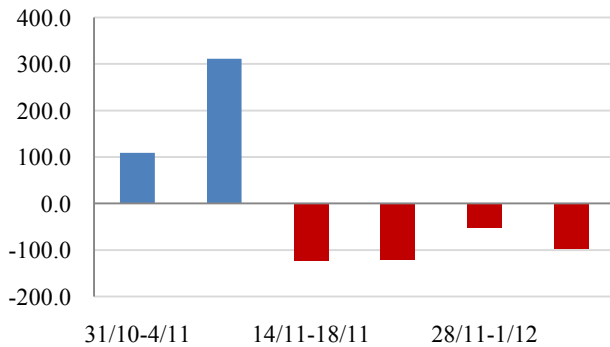
Tiếp tục xu hướng bán ròng của 3 tuần trước, NĐT nước ngoài tuần này bán ròng 97,7 tỷ trên sàn HCM. Các mã được mua nhiều nhất là FPT, PNJ, JVC, MBB, PET. Các mã bị bán nhiều nhất là VIC, HAG, MSN, DPM, CTG.

Như vậy, trong 60 phiên gần đây, NĐT nước ngoài chỉ mua ròng trong 3 tuần từ 24/10- 11/11, xu hướng chung vẫn là bán ròng.

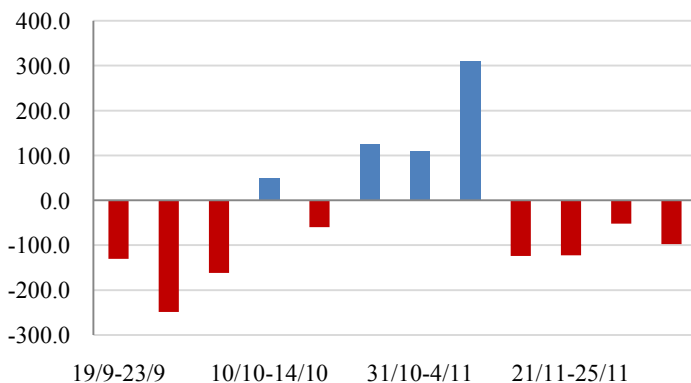
Giá trị mua ròng trong tuần



Giá trị mua ròng 30 phiên



Giá trị mua ròng 60 phiên

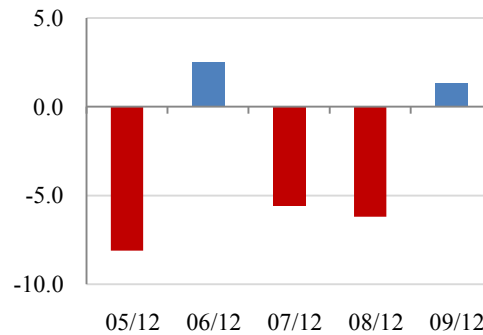


HNX

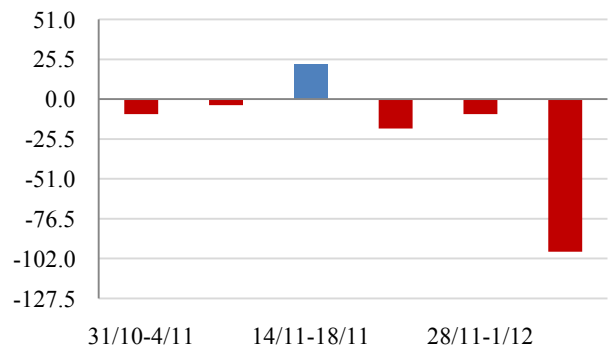
NĐT nước ngoài tuần này bán ròng 16,1 tỷ trên sàn Hà Nội. Khối ngoại tập trung mua PVX, KLS, AAA, VND, VGS và bán VCG, SCR, PVI, VNF, PGS nhiều nhất.

Như vậy, trong 60 phiên gần đây, chỉ có tuần từ 24/10-28/10, NĐT nước ngoài mua ròng 20 tỷ và tuần từ 14/11-18/11 mua ròng 22.1 tỷ. Xu hướng chung là bán ròng, đặc biệt trong tuần này.

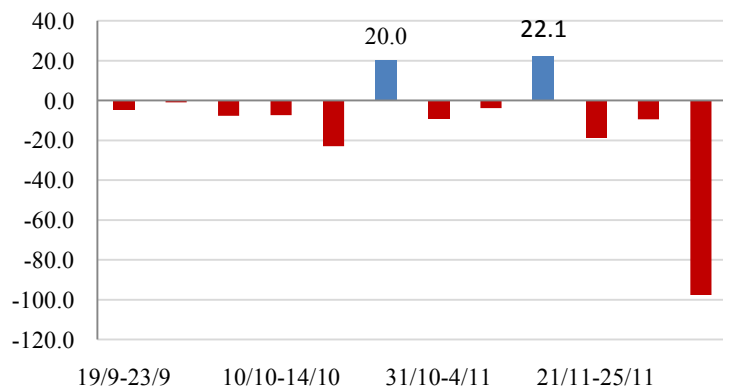
Giá trị mua ròng trong tuần



Giá trị mua ròng 30 phiên



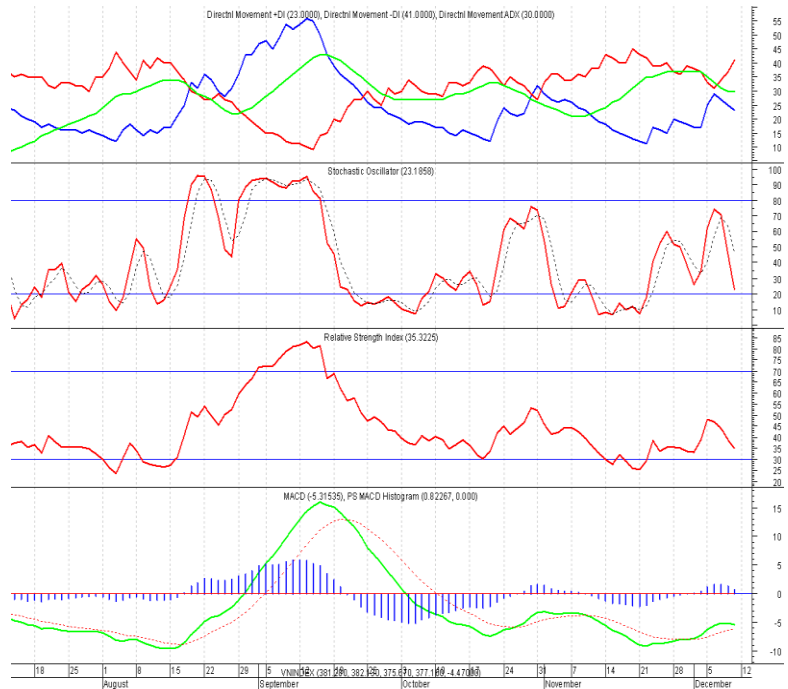
Giá trị mua ròng 60 phiên



PHÂN TÍCH KỸ THUẬT- HSX

VN-Index giảm mạnh và thủng ngưỡng 380 điểm, thanh khoản vẫn ở mức thấp cho thấy đây vẫn chưa phải vùng hấp dẫn để thu hút cầu mới. Khả năng VN-Index sẽ tiếp tục giảm điểm trong những phiên tiếp theo. Đặc biệt, chỉ số sẽ chịu nhiều ảnh hưởng của việc cơ cấu danh mục ETF trong tuần tới.

Khuyến nghị: Quan sát, chờ đợi tín hiệu phục của thị trường.



XU HƯỚNG THỊ TRƯỜNG

Ngắn hạn Tăng
 Trung hạn Giảm

CÁC NGƯỠNG KHÁNG CỰ VÀ HỖ TRỢ

Kháng cự 1 400
 Kháng cự 2 428
 Vùng hỗ trợ 1 370
 Vùng hỗ trợ 2 350

CÁC CHỈ SỐ

RSI (14) Giảm
 STO (14) Giảm
 MFI (14) Giảm
 KLGĐ Tăng

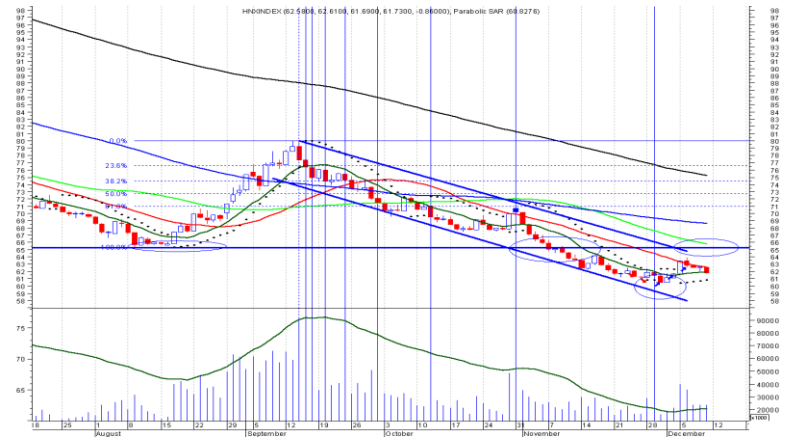
THÔNG TIN CẬP NHẬT TRÊN SÀN

- KSH** Từ ngày 12/12/2011 - 10/2/2012, bà Bùi Đỗ Phương, người có liên quan đến bà Lâm Thị Thu Trang - Kế toán trưởng CTCP tập đoàn khoáng sản Hamico đăng ký bán 200.000 cổ phiếu, nhằm cơ cấu danh mục đầu tư.
- CMX** Từ ngày 10/10 - 6/12, ông Thái Đức Ngoan, cháu bà Nguyễn Thị Đà - người công bố thông tin của Công ty cổ phần chế biến thủy sản và xuất nhập khẩu Cà Mau đăng ký bán 4.624 cổ phiếu, nhưng không bán được do giá cổ phiếu thấp, số cổ phiếu hiện đang nắm giữ là 4.624 cổ phiếu.
- GIL** Từ ngày 3/10/2011 - 3/12/2011, ông Nguyễn Mạnh Hùng - thành viên Hội đồng quản trị CTCP sản xuất kinh doanh xuất nhập khẩu Bình Thạnh đăng ký mua 250.000 cổ phiếu, đã mua 88.970 cổ phiếu. Nguyên nhân không mua hết là do diễn biến của thị trường không phù hợp, số cổ phiếu hiện đang nắm giữ là 578.402 cổ phiếu.
- HDC** Từ ngày 19/10/2011 - 6/12/2011, ông Lâm Hoàng Lộc - thành viên Hội đồng quản trị CTCP phát triển nhà Bà Rịa – Vũng Tàu đã mua 200.000 cổ phiếu, nâng số cổ phiếu nắm giữ lên 940.124 cổ phiếu, chiếm 3,93% vốn điều lệ, nhằm tăng tỷ lệ nắm giữ.

PHÂN TÍCH KỸ THUẬT- HNX

HNX-Index giảm và hướng về vùng đáy cũ 60 điểm, thanh khoản vẫn ở mức thấp cho thấy đây vẫn chưa phải vùng hấp dẫn để thu hút cầu mới. Chỉ số đóng cửa ở dưới hai đường MA20 và MA10 lấp hết cây nến ngày 05/12. Khả năng HNX-Index sẽ tiếp tục giảm điểm trong những phiên tới và hướng về vùng 60 điểm.

Khuyến nghị: Quan sát, chờ đợi tín hiệu phục của thị trường.



XU HƯỚNG THỊ TRƯỜNG

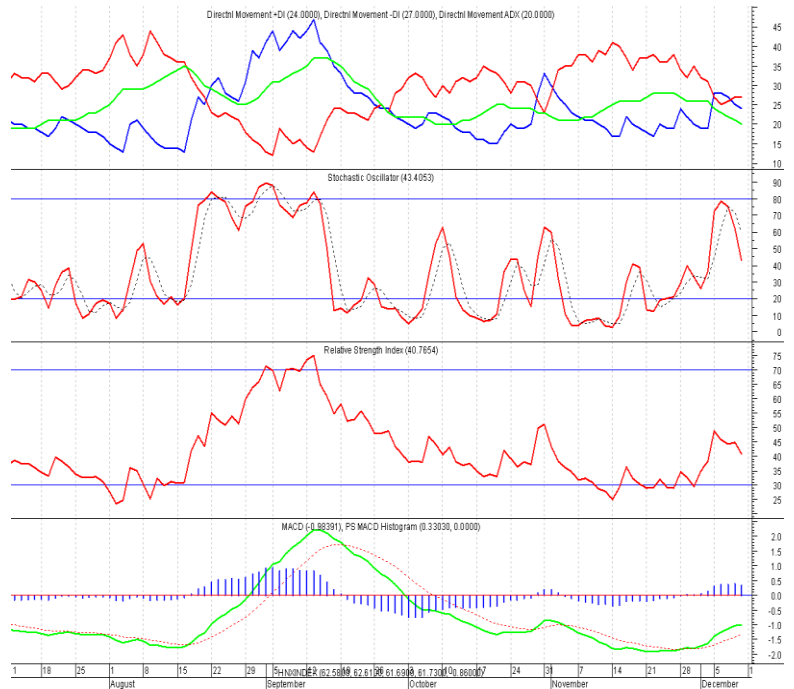
Ngắn hạn	Tăng
Trung hạn	Giảm

CÁC NGUỒN KHÁNG CỰ VÀ HỖ TRỢ

Kháng cự 1	66
Kháng cự 2	70
Vùng hỗ trợ 1	60
Vùng hỗ trợ 2	58

CÁC CHỈ SỐ

RSI (14)	Giảm
STO (14)	Giảm
MFI (14)	Giảm
KLGD	Tăng



THÔNG TIN CẬP NHẬT TRÊN SÀN

- NBP** Từ ngày 12/12/2011 - 10/2/2012, Công ty cổ phần Cơ điện lạnh, cổ đông lớn của Công ty cổ phần nhiệt điện Ninh Bình đăng ký mua 500.000 cổ phiếu, nhằm đầu tư.
- VC2** Từ ngày 9/12/2011 - 6/1/2012, ông Nguyễn Việt Cường - thành viên Ban kiểm soát, ông Vũ Duy Long - Kế toán trưởng CTCP xây dựng số 2 đăng ký mua 20.000 cổ phiếu, nhằm đầu tư cá nhân.
- NDN** Từ ngày 7/12/2011 - 7/3/2012, CTCP đầu tư phát triển Nhà Đà Nẵng đăng ký bán 500.000 cổ phiếu, nhằm bổ sung vốn lưu động. Phương thức giao dịch là khớp lệnh hoặc thỏa thuận. Nguyên tắc xác định giá theo giá thị trường.
- KST** Dự kiến từ ngày 22/12 - 26/12, Công ty cổ phần Viễn thông Tin học Điện tử lấy ý kiến cổ đông bằng văn bản nhằm điều chỉnh kế hoạch sản xuất kinh doanh năm 2011 tại 270A Lý Thường Kiệt, phường 14, quận 10, Tp.HCM.

HSX

5CP TĂNG giá nhiều nhất			5CP GIẢM giá nhiều nhất		
Mã CK	Thay đổi	KL	Mã CK	Thay đổi	KL
LGC	5.00%	1.6	VKP	-9.09%	18.1
NNC	4.91%	0.0	BAS	-5.88%	1.5
CMX	4.76%	0.9	CAD	-5.26%	27.5
VFMVFA	4.76%	0.3	VSG	-5.26%	1.8
SRF	4.65%	0.8	BCI	-5.00%	23.1

(Đơn vị: nghìn CP)

HNX

5CP TĂNG giá nhiều nhất			5CP GIẢM giá nhiều nhất		
Mã CK	Thay đổi	KL	Mã CK	Thay đổi	KL
MNC	8.82%	0.3	VCH	-9.68%	0.8
GFC	8.75%	0.1	VNR	-9.17%	7.9
DNC	6.98%	0.1	SD9	-7.95%	35.4
SDB	6.90%	1.2	SD8	-7.69%	0.6
HPR	6.87%	1.0	PCT	-7.14%	2.2

(Đơn vị: nghìn CP)

5CP có KLGD nhiều nhất			5CP có GTGD nhiều nhất		
Mã CK	Thay đổi	KL	Mã CK	Thay đổi	Giá trị
OGC	-4.44%	1,532.6	HAG	-3.51%	26.3
EIB	0.77%	374.3	STB	0.71%	15.9
STB	0.71%	1,130.2	EIB	0.77%	4.9
ITA	-2.56%	724.8	SSI	-1.81%	15.8
HAG	-3.51%	1,190.4	SJS	-4.65%	14.8

(Đơn vị: tỷ VND)

5CP có KLGD nhiều nhất			5CP có GTGD nhiều nhất		
Mã CK	Thay đổi	KL	Mã CK	Thay đổi	Giá trị
KLS	-3.85%	3,927.8	KLS	-3.85%	39.6
VND	-4.72%	2,417.8	VND	-4.72%	24.7
PVX	-2.25%	2,002.9	PVX	-2.25%	17.5
VCG	-3.88%	1,344.1	VCG	-3.88%	13.5
SHN	-2.60%	885.2	CVN	0.00%	0.0

(Đơn vị: tỷ VND)

5CP NĐTNN mua nhiều nhất			5CP NĐTNN bán nhiều nhất		
Mã CK	Thay đổi	KL	Mã CK	Thay đổi	KL
MBB	-1.72%	250.0	DPM	-2.43%	215.2
JVC	3.14%	100.0	REE	0.00%	152.0
TDH	-1.44%	53.0	IJC	-3.06%	144.0
PNJ	-3.35%	41.5	CII	4.57%	122.0
STT	2.63%	40.9	CTG	-0.53%	117.0

(Đơn vị: nghìn CP)

5CP NĐTNN mua nhiều nhất			5CP NĐTNN bán nhiều nhất		
Mã CK	Thay đổi	KL	Mã CK	Thay đổi	KL
KLS	-3.85%	150.0	SCR	-4.00%	60.0
PVX	-3.33%	106.9	SHS	-4.65%	50.0
TAS	3.85%	80.4	PGS	-2.12%	22.0
RCL	-4.76%	3.0	PVI	4.44%	10.0
DBT	6.49%	2.8	PVS	-2.29%	7.0

(Đơn vị: nghìn CP)

KHUYẾN CÁO

Báo cáo này được phát hành bởi VietinBankSc. Các thông tin, nhận định trong báo cáo đều dựa trên các nguồn thông tin có sẵn, đã công bố ra công chúng được xem là đáng tin cậy và hợp pháp. Tuy nhiên, VietinBankSc không đảm bảo tính đầy đủ, chính xác của các thông tin này. Nhà đầu tư sử dụng báo cáo cần lưu ý các nhận định, dự báo trong báo cáo mang tính chủ quan của người viết. Nhà đầu tư tự chịu trách nhiệm về quyết định của mình.

Ms. Nguyễn Thu Huyền

Phó phòng Nghiên cứu- Phân tích
Tel: (84.4) 3974 7952
huyennt@vietinbanksc.com.vn

Mr. Trịnh Hùng Cường

Tổ trưởng Phòng Môi giới Chứng khoán
Tel: (84.4) 3556 2858
cuongth@vietinbanksc.com.vn

Trụ sở chính

306 Bà Triệu, Hai Bà Trưng, Hà Nội
Tel: (84.4) 6278 0012

P. Giao dịch Thái Thịnh

Số 196 Thái Thịnh, Đống Đa, Hà Nội
Tel: (84.4) 3519 0142

Chi nhánh Tp. Hồ Chí Minh

49 Tôn Thất Đạm, Q1, TP.HCM
Tel: (84.8) 3820 9987

P. Giao dịch Phan Đăng Lưu

Tầng M, 24A Phan Đăng Lưu, P.6, Q.Bình Thạnh, TP.HCM
Tel: (84.8) 3551 5606