

Khối ngoại đẩy mạnh mua vào, thị trường vẫn giảm

Mở cửa thị trường, hai sàn tiếp tục giảm và dường như không có dấu hiệu dừng lại. VN-Index đạt mức thấp nhất 360,49 điểm lúc 9h30 khi hàng loạt bluechips lại giảm sàn. Sau đó, tuy lực bán tháo có thu hẹp đôi chút nhưng chốt phiên, VN-Index vẫn giảm 3,07 điểm xuống còn 364,48 điểm. VIC, VPL, KBC, SJS tăng trần cùng với sự tăng nhẹ của một số bluechips đã góp phần đáng kể vào việc kìm hãm đà lao dốc của thị trường. Tương tự như vậy, nhờ các mã chủ chốt thu hẹp mức giảm vào cuối phiên, HNX-Index chỉ giảm 0,7 điểm còn 58,9 điểm. Trong phiên chỉ số 2 lần về sát 58 điểm sau đó tăng trở lại. Thanh khoản khá tốt.

Trên HSX, khối ngoại chầm dứt 5 phiên bán ròng liên tiếp và mua ròng 43 tỷ đồng. VIC và VCB được mua ròng nhiều nhất với giá trị lần lượt 30 tỷ đồng và 10 tỷ đồng. STB tiếp tục bị bán ròng nhiều nhất hơn 18 tỷ đồng. Trái với các phiên trước, khối ngoại giao dịch đều bằng khớp lệnh. Trên HNX, khối ngoại mua ròng phiên thứ 3 liên tiếp với giá trị hơn 17 tỷ đồng, cao nhất kể từ đầu tháng 5. VCG, KLS, PVX, PVS, ICG đều được mua ròng từ 1 tỷ đến 6 tỷ đồng. Không cổ phiếu nào bị bán ròng trên 400 triệu đồng.

Tin trong nước

Việt Nam tụt 4 bậc xếp hạng thị trường tài chính toàn cầu (từ 46 xuống 50) nhưng dịch vụ ngân hàng của Việt Nam lại xếp thứ 30 và được Diễn đàn Kinh tế thế giới đánh giá là hiệu quả.

Tại Hội nghị ngoại giao lần thứ 27, Thủ tướng Nguyễn Tấn Dũng đã yêu cầu chấm dứt mời gọi đầu tư với các dự án thép, xi măng, may mặc...

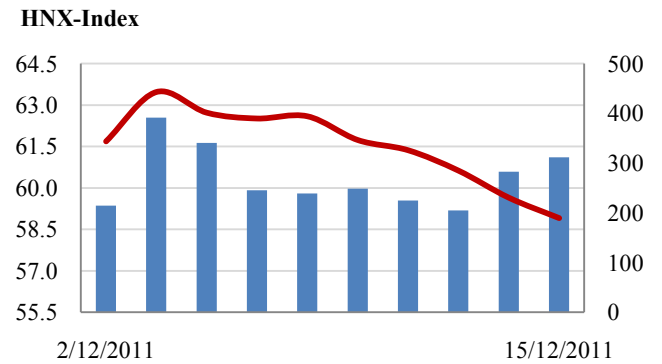
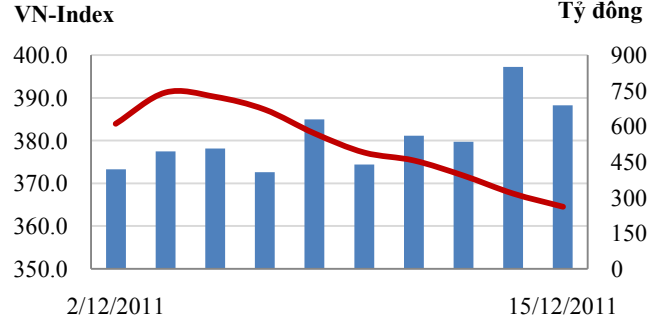
Trung tuần tháng 12, NHNN sẽ nhóm họp với các NHTM về vấn đề chỉ tiêu tăng trưởng tín dụng trong năm 2012 trên cơ sở phân định hạn mức khác nhau tùy vào sức khỏe của từng NHTM.

Tin quốc tế

Fitch vừa hạ xếp hạng tín dụng của 5 NHTM và tập đoàn tài chính lớn tại châu Âu (Banque Federative du Credit Mutuel, Credit Agricole, Danske Bank, OP Pohjola Group và Rabobank Group).

Lợi suất trái phiếu 5 năm của Italia đã lên đến 6,47%, vượt mức kỷ lục 6,29% trong cuộc đấu giá giữa tháng 11.

Giao dịch 10 phiên gần nhất



THẾ GIỚI	Tăng / Giảm		
	Chỉ số	điểm	%
Mỹ: Dow Jones (14/12/2011)	11,823	-131.5	-1.1%
Mỹ: S&P 500 (14/12/2011)	1,212	-13.9	-1.1%
Anh: FTSE 100 (14/12/2011)	5,367	-123.3	-2.3%
Nhật: Nikkei 225	8,377	-141.8	-1.7%
Hong Kong: Hang Seng	18,027	-327.6	-1.8%

KINH TẾ VĨ MÔ	Tháng 10			Tháng 11			Lũy kế		
Tăng trưởng GDP									
Lạm phát so hàng tháng	0.36%			0.39%					
Lạm phát so với cùng kỳ (năm)	21.59%			18.62%					
Sản lượng Công nghiệp (%)	5.20%			8.10%					
Xuất khẩu (triệu \$)	8,394			9,300			87,164		
Nhập khẩu (triệu \$)	9,144			8,600			96,068		
Thâm hụt thương mại (triệu \$)	- 750			700			- 8,904		
FDI cam kết (triệu \$)	1,371			1,610			12,697		
FDI giải ngân (triệu \$)	900			1,000			10,100		

(Nguồn: Tổng cục Thống kê)

CHỈ SỐ CHÍNH

	Tăng / Giảm			Khối lượng			Số lượng cổ phiếu			P/E
	Điểm		%	KL	%	GDTT	Tăng	Giảm	Đứng	
VN-Index	364.5	-3.1	-0.9%	40.5	-30.4%	6.3	71	160	56	7.6x
HNX-Index	58.9	-0.7	-1.3%	38.7	14.1%	9.0	37	209	147	6.7x
20 CP vốn hóa lớn nhất	403.5	-3.9	-1.0%	13.1	22.0%	0.8	7	11	2	9.7x
30 CP vốn hóa trung bình	153.1	-1.5	-0.9%	18.8	4.2%	5.0	6	19	4	5.8x
40 CP vốn hóa nhỏ	237.2	-6.6	-2.7%	10.6	-5.4%	0.4	0	35	5	4.2x
Ngân hàng	250.4	-3.1	-1.2%	8.4	21.3%	1.2	1	6	2	7.6x
Bất động sản (trừ VIC)	165.7	-0.7	-0.4%	10.4	-5.2%	4.4	14	31	10	5.2x
Thực phẩm (trừ MSN)	439.3	-8.1	-1.8%	1.1	-8.9%	0.0	5	11	13	5.5x

(KL: triệu CP)

PHÂN TÍCH KỸ THUẬT- HSX

VN-Index tiếp tục rơi tự do và có dấu hiệu hãm đà rơi vào những phút cuối của phiên giao dịch. Có sự phân hóa nhất định tại các nhóm cổ phiếu mang tính dẫn dắt trên sàn HSX. Trong khi nhóm cổ phiếu vốn hóa lớn như: MSN, BVH, DPM, CTG... tiếp tục bị bán tháo thì lực cầu lại gia tăng mạnh tại nhóm cổ phiếu mang tính đầu cơ cao như nhóm bất động sản: SJS, KBC... Hiện tượng giảm sàn và tăng trần trong phiên cho thấy thị trường đang có sự biến động mạnh và tiềm ẩn nhiều rủi ro và chỉ thích hợp với nhà đầu tư ưa mạo hiểm tham gia thời điểm này với lượng hàng có sẵn trong tài khoản. Hiện tại, các chỉ báo kỹ thuật quan trọng đã nằm tại khu vực quá bán có thể báo hiệu những phiên hồi phục kỹ thuật sắp tới. Chúng tôi vẫn đề xuất vùng hỗ trợ trong ngắn hạn của VN-Index tại khu vực 350 -370.

Khuyến nghị: Nhà đầu tư tiếp tục quan sát tín hiệu hồi phục từ thanh khoản. Việc tham gia bắt đáy thời điểm này chỉ thích hợp với nhà đầu tư ưa mạo hiểm. Nếu bắt đáy, ưu tiên lựa chọn các cổ phiếu thanh khoản cao và có “độ nhạy” so với thị trường.

XU HƯỚNG THỊ TRƯỜNG

Ngắn hạn Giảm
 Trung hạn Giảm

CÁC NGƯỠNG KHÁNG CỰ VÀ HỖ TRỢ

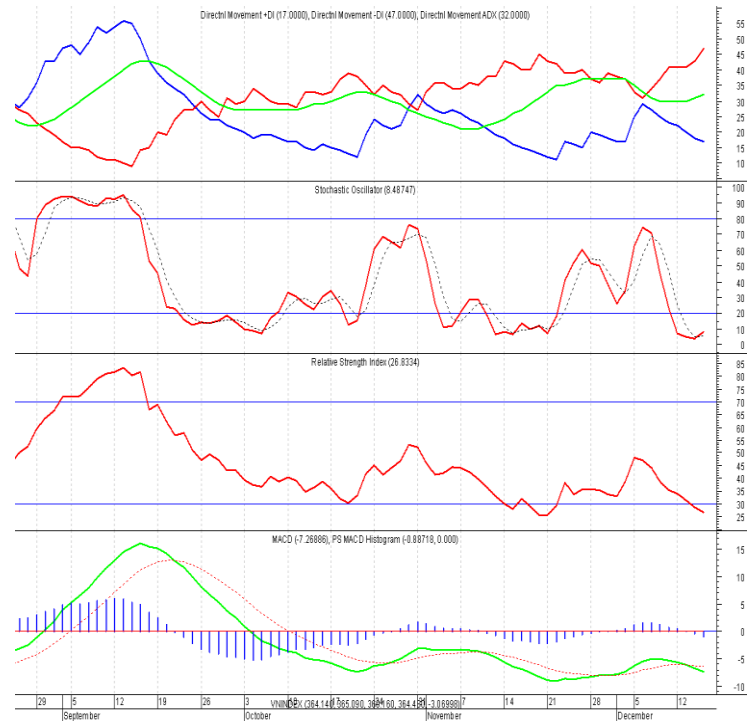
Kháng cự 1 400
 Kháng cự 2 428
 Vùng hỗ trợ 1 370
 Vùng hỗ trợ 2 350

CÁC CHỈ SỐ

RSI (14) Giảm
 STO (14) Tăng
 MFI (14) Giảm
 KLGĐ Tăng

THÔNG TIN CẬP NHẬT TRÊN SÀN

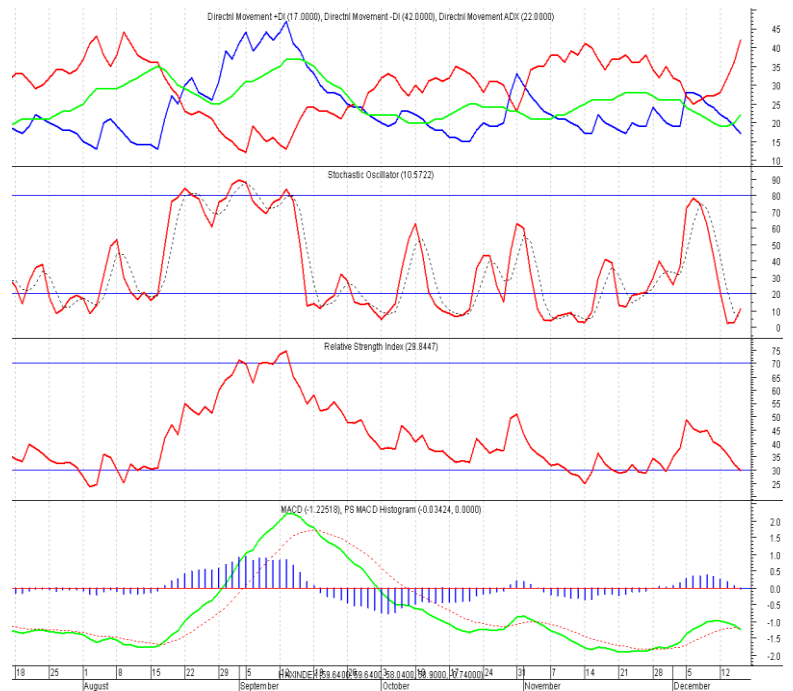
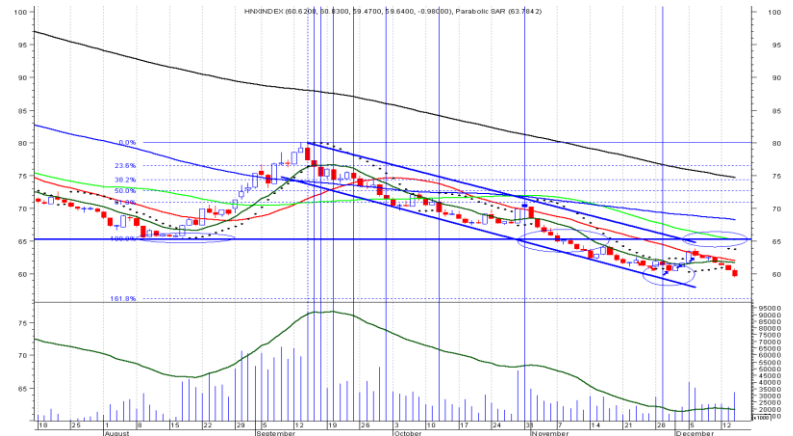
- VCB** Ngân hàng TMCP Ngoại Thương Việt Nam thông báo điều chỉnh một số chỉ tiêu năm 2010 theo kết quả kiểm tra và kiến nghị của Kiểm toán nhà nước. Tổng tài sản từ 307,496 tỷ đồng tăng lên 307,621 tỷ đồng sau kiểm toán; tăng lợi nhuận kế toán trước thuế là hơn 89.6 tỷ đồng.
- VIC** Vincom rút khỏi dự án Viettronics Đồng Đa- Dự án Tổ hợp văn phòng, thương mại, căn hộ và trường mầm non tại số 56 đường Nguyễn Chí Thanh gồm 1 tòa cao 30 tầng và 2 tòa cao 23 tầng, khối tầng hầm 6 tầng.
- IMP** CTCP Dược phẩm Imexpharm thông báo tổng doanh thu 11 tháng đầu năm lên 661 tỷ đồng, đạt 82,6% kế hoạch cả năm. Lợi nhuận trước thuế tháng 11 đạt 8,4 tỷ đồng và lũy kế 11 tháng đạt 102,7 tỷ đồng, bằng 102,7% kế hoạch cả năm.
- KDH** Ông Phùng Duy Khang – Thành viên BKS của CTCP Đầu tư và Kinh doanh Nhà Khang Điền đăng ký bán toàn bộ 18.250 CP kể từ ngày 19/12/2011 nhằm mục đích cơ cấu danh mục đầu tư



PHÂN TÍCH KỸ THUẬT- HNX

Hiện tại hai chỉ số đang có sự biến động tương đồng trong xu thế giảm điểm. Việc tăng giảm của VN-Index sẽ ảnh hưởng đến biến động của HNX-Index. Chúng tôi vẫn đề vùng hỗ trợ trong ngắn hạn của HNX-Index tại khu vực 58-60.

Khuyến nghị: Nhà đầu tư tiếp tục quan sát tín hiệu hồi phục từ thanh khoản. Việc tham gia bắt đáy thời điểm này chỉ thích hợp với nhà đầu tư ưa mạo hiểm. Nếu bắt đáy, ưu tiên lựa chọn các cổ phiếu thanh khoản cao và có “độ nhạy” so với thị trường.



XU HƯỚNG THỊ TRƯỜNG

Ngắn hạn	Giảm
Trung hạn	Giảm

CÁC NGƯỠNG KHÁNG CỰ VÀ HỖ TRỢ

Kháng cự 1	66
Kháng cự 2	70
Vùng hỗ trợ 1	60
Vùng hỗ trợ 2	58

CÁC CHỈ SỐ

RSI (14)	Giảm
STO (14)	Tăng
MFI (14)	Giảm
KLGD	Tăng

THÔNG TIN CẬP NHẬT TRÊN SÀN

VCG Tính đến cuối tháng 11, Nhà máy Xi măng Cẩm Phả, dự án ngốn nhiều vốn đầu tư nhất của Tổng CTCP Vinaconex đã lỗ 1.200 tỷ đồng, nếu tính cả chênh lệch tỷ giá, số lỗ lên tới 1.600 tỷ đồng.

VGP Từ ngày 20/12/2011 - 17/2/2012, ông Bùi Công Giang - Phó Chủ tịch Hội đồng Quản trị CTCP Cảng Rau quả đăng ký mua 500.000 cổ phiếu, nhằm đầu tư.

TKC Từ ngày 15/12/2011 - 13/1/2012, ông Nguyễn Trọng Toán - Ủy viên Hội đồng Quản trị CTCP Xây dựng và Kinh doanh Địa ốc Tân Kỳ đăng ký bán 20.000 cổ phiếu, nhằm đáp ứng nhu cầu tài chính cá nhân.

HPR Từ ngày 14/12/2011 - 10/2/2012, CTCP Đầu tư Sài Gòn Thương Tín, cổ đông lớn CTCP Đầu tư xây dựng Hồng Phát đăng ký mua 300.000 cổ phiếu, nhằm tăng tỷ lệ sở hữu.

HSX

5CP TĂNG giá nhiều nhất			5CP GIẢM giá nhiều nhất		
Mã CK	Thay đổi	KL	Mã CK	Thay đổi	KL
VKP	12.50%	59.4	VES	-5.56%	54.1
CNT	5.00%	11.0	CAD	-5.26%	3.6
KBC	4.96%	300.0	MSN	-5.00%	34.2
GDT	4.90%	0.1	FDG	-5.00%	10.0
TMS	4.86%	38.9	SHI	-5.00%	1.3

(Đơn vị: nghìn CP)

HNX

5CP TĂNG giá nhiều nhất			5CP GIẢM giá nhiều nhất		
Mã CK	Thay đổi	KL	Mã CK	Thay đổi	KL
LUT	8.33%	90.2	S91	-24.07%	8.2
PVS	7.81%	412.3	S74	-9.52%	9.7
IVS	7.50%	3.1	API	-8.82%	132.8
ALV	7.14%	0.9	SSM	-8.47%	12.3
KTS	6.99%	0.1	SDP	-8.33%	42.7

(Đơn vị: nghìn CP)

5CP có KLGD nhiều nhất			5CP có GTGD nhiều nhất		
Mã CK	Thay đổi	KL	Mã CK	Thay đổi	Giá trị
STB	0.00%	3,414.0	VIC	4.76%	45.6
SSI	-2.60%	1,606.3	STB	0.00%	50.3
ITA	-1.37%	1,576.7	DPM	-4.37%	32.6
OGC	1.19%	1,536.8	SSI	-2.60%	24.0
VIC	4.76%	461.2	FPT	-0.82%	4.5

(Đơn vị: tỷ VND)

5CP có KLGD nhiều nhất			5CP có GTGD nhiều nhất		
Mã CK	Thay đổi	KL	Mã CK	Thay đổi	Giá trị
KLS	-3.13%	4,220.0	KLS	-3.13%	38.9
SCR	-2.90%	287.8	VND	-2.15%	25.8
HBB	-4.44%	1,309.0	SCR	-2.90%	1.9
VND	-2.15%	2,873.0	PVX	-3.80%	21.2
PVX	-3.80%	2,810.4	HBS	0.00%	6.2

(Đơn vị: tỷ VND)

5CP NĐTNN mua nhiều nhất			5CP NĐTNN bán nhiều nhất		
Mã CK	Thay đổi	KL	Mã CK	Thay đổi	KL
VCB	-0.99%	510.9	STB	0.00%	1,249.8
VSH	-3.61%	486.4	CTG	-4.17%	536.5
REE	-1.77%	452.4	SSI	-2.60%	399.9
HAG	-1.85%	432.9	DIG	-4.39%	294.3
PVF	-1.12%	365.2	ITC	-4.00%	238.0

(Đơn vị: nghìn CP)

5CP NĐTNN mua nhiều nhất			5CP NĐTNN bán nhiều nhất		
Mã CK	Thay đổi	KL	Mã CK	Thay đổi	KL
VCG	-1.09%	641.3	AVS	-3.03%	74.3
KLS	-3.12%	526.8	PGS	-4.85%	16.5
PVX	-3.80%	345.5	SDH	-4.69%	16.0
PVS	6.98%	179.5	TV4	-3.28%	15.0
ICG	-3.09%	110.0	DID	-5.56%	8.0

(Đơn vị: nghìn CP)

KHUYẾN CÁO

Báo cáo này được phát hành bởi VietinBankSc. Các thông tin, nhận định trong báo cáo đều dựa trên các nguồn thông tin có sẵn, đã công bố ra công chúng được xem là đáng tin cậy và hợp pháp. Tuy nhiên, VietinBankSc không đảm bảo tính đầy đủ, chính xác của các thông tin này. Nhà đầu tư sử dụng báo cáo cần lưu ý các nhận định, dự báo trong báo cáo mang tính chủ quan của người viết. Nhà đầu tư tự chịu trách nhiệm về quyết định của mình.

Ms. Nguyễn Thu Huyền

Phó phòng Nghiên cứu- Phân tích
Tel: (84.4) 3974 7952
huyennt@vietinbanksc.com.vn

Mr. Trịnh Hùng Cường

Tổ trưởng Phòng Môi giới Chứng khoán
Tel: (84.4) 3556 2858
cuongth@vietinbanksc.com.vn

Trụ sở chính

306 Bà Triệu, Hai Bà Trưng, Hà Nội
Tel: (84.4) 6278 0012

P. Giao dịch Thái Thịnh

Số 196 Thái Thịnh, Đống Đa, Hà Nội
Tel: (84.4) 3519 0142

Chi nhánh Tp. Hồ Chí Minh

49 Tôn Thất Đạm, Q1, TP.HCM
Tel: (84.8) 3820 9987

P. Giao dịch Phan Đăng Lưu

Tầng M, 24A Phan Đăng Lưu, P.6, Q.Bình Thạnh, TP.HCM
Tel: (84.8) 3551 5606