

Thị trường vẫn rơi nhưng đà đã giảm

Theo đà giảm của phiên trước, các cổ phiếu lớn bé đua nhau lao dốc. Nhóm chứng khoán và BĐS bị bán mạnh nhất và không hề có dư mua khiến VN-Index có lúc giảm tới 7,7 điểm. Rất may, sau 9h40, một số bluechips ngược dòng tăng giá hoặc về lại tham chiếu giúp VN-Index khôi phục lại phần nào, rút ngắn đà giảm điểm. Kết thúc phiên giao dịch, chỉ số giảm 4,16 điểm xuống còn 356,21 điểm. Thanh khoản giảm mạnh do giao dịch thỏa thuận không còn cao như những phiên trước.

Sàn Hà Nội cũng chứng kiến sự phục hồi cuối phiên khi VND, KLS, PVX tăng trở lại gần tham chiếu từ mức giá sàn. Kết thúc phiên, HNX-Index giảm nhẹ 0,42 điểm xuống còn 58 điểm.

Trên HSX, khối ngoại mua ròng phiên thứ 2 liên tiếp, giá trị hơn 22 tỷ đồng, giảm 17 tỷ đồng so với phiên trước. MSN và VIC được mua ròng nhiều nhất, đều trên 13 tỷ đồng. Ngược lại, ITA và HAG bị bán ròng mạnh nhất. Tuy nhiên, giá trị bán ròng dưới 3 tỷ đồng.

Trên HNX, khối ngoại mua ròng phiên thứ 9 liên tiếp, giá trị hơn 5 tỷ đồng, chủ yếu là VCG với giá trị gần 4 tỷ đồng. Trong khi đó, không có cổ phiếu nào bị bán ròng bị bán ròng trên 250 triệu đồng.

Tin trong nước

Sáng 24/12, NHNN bất ngờ công bố tỷ giá USD bình quân liên ngân hàng ở mức 20.828 đồng, tăng 15 đồng so với mức đã duy trì suốt kể từ giữa tuần trước.

Ngày 22/12, 700 tỷ đồng trái phiếu chính phủ kỳ hạn 3 năm lãi suất trúng thầu là 12,1%/năm và 50 tỷ đồng trái phiếu kỳ hạn 10 năm, lãi suất trúng thầu là 11,2%/năm đã được huy động.

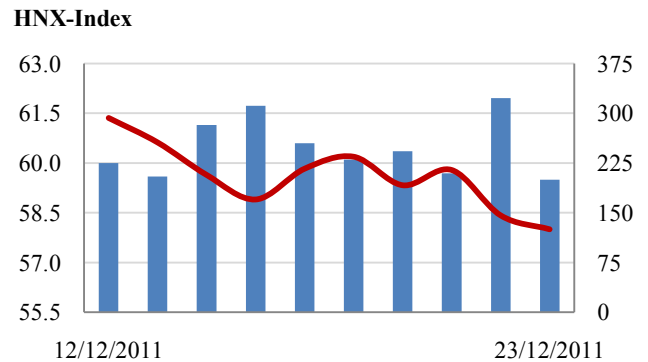
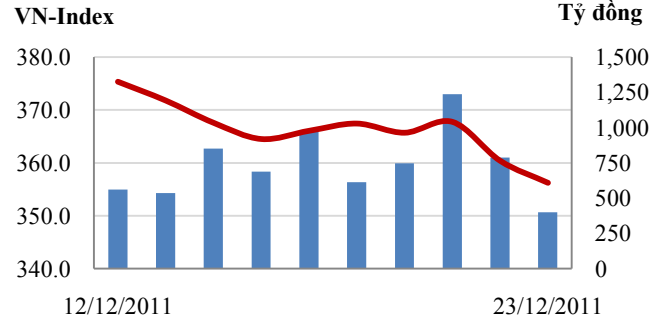
EVN vẫn tiếp tục kiến nghị đề nghị Bộ Công Thương báo cáo Chính phủ xem xét để tăng giá điện cho các ngành sản xuất trong đó có thép và xi măng.

Tin quốc tế

Ngân hàng Trung ương Nga ngày 23/12 thông báo giảm lãi suất tái cấp vốn từ mức 8,25% xuống còn 8%. Đây là lần đầu tiên Nga quyết định hạ lãi suất tái cấp vốn kể từ tháng 6/2010.

Đại diện Hạ viện Mỹ đã đồng ý kéo dài việc giảm thuế thu nhập qua thời hạn 31/12, dưới áp lực từ các Thượng nghị sĩ và Tổng thống Barack Obama.

Giao dịch 10 phiên gần nhất



THẾ GIỚI

	Chỉ số	Tăng / Giảm điểm	%
Mỹ: Dow Jones (22/12/2011)	12,170	61.9	0.5%
Mỹ: S&P 500 (22/12/2011)	1,254	10.3	0.8%
Anh: FTSE 100 (22/12/2011)	5,457	67.3	1.2%
Nhật: Nikkei 225	8,395	-64.8	-0.8%
Hong Kong: Hang Seng	18,629	250.9	1.3%

KINH TẾ VĨ MÔ

	Tháng 10	Tháng 11	Lũy kế
Tăng trưởng GDP			
Lạm phát so hàng tháng	0.36%	0.39%	
Lạm phát so với cùng kỳ (năm)	21.59%	18.62%	
Sản lượng Công nghiệp (%)	5.20%	8.10%	
Xuất khẩu (triệu \$)	8,394	9,300	87,164
Nhập khẩu (triệu \$)	9,144	8,600	96,068
Thâm hụt thương mại (triệu \$)	- 750	700	- 8,904
FDI cam kết (triệu \$)	1,371	1,610	12,697
FDI giải ngân (triệu \$)	900	1,000	10,100

(Nguồn: Tổng cục Thống kê)

CHỈ SỐ CHÍNH

	Tăng / Giảm		Khối lượng			Số lượng cổ phiếu			P/E	
	Điểm	%	KL	%	GDTT	Tăng	Giảm	Đứng		
VN-Index	356.2	-4.2	-1.2%	29.1	-37.0%	7.3	86	134	68	7.4x
HNX-Index	58.0	-0.4	-0.7%	26.0	-29.1%	2.2	68	167	158	6.7x
20 CP vốn hóa lớn nhất	391.9	-6.0	-1.5%	7.9	-36.3%	4.5	5	14	1	9.6x
30 CP vốn hóa trung bình	151.2	-1.8	-1.2%	11.1	-26.6%	0.4	8	16	5	5.6x
40 CP vốn hóa nhỏ	231.5	-3.2	-1.4%	8.3	-4.9%	0.2	4	31	5	4.0x
Ngân hàng	261.7	-0.3	-0.1%	5.1	-22.4%	4.2	3	3	3	7.4x
Bất động sản (trừ VIC)	162.8	-2.9	-1.8%	8.5	-12.1%	0.5	16	26	13	5.0x
Thực phẩm (trừ MSN)	423.9	-2.8	-0.7%	1.1	7.2%	0.0	8	8	13	5.2x

(KL: triệu CP)

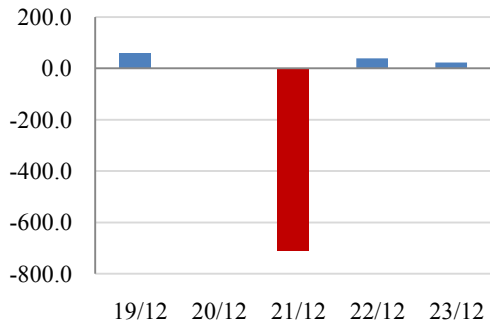
GIAO DỊCH KHỎI NGOẠI- Tuần 19/12- 23/12

HOSE

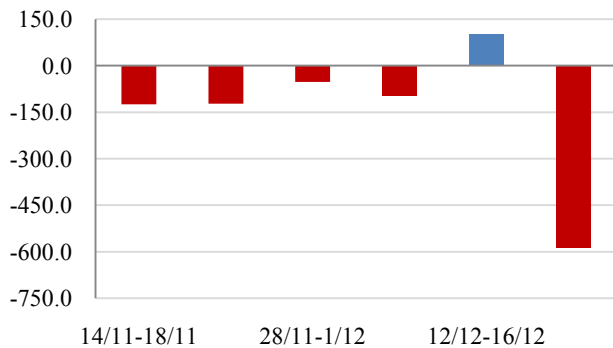
Chỉ có 1 phiên bán ròng ngày 21/12 song với giá trị quá lớn (710 tỷ), tổng kết tuần qua, khối ngoại bán ròng 588,7 tỷ đồng. Các mã được mua nhiều nhất là FPT, VCB, VSH, REE, IJC. Các mã bị bán nhiều nhất là VIC, STB, CTG, SAM và HPG.

Tổng kết 60 phiên, khối ngoại bán ròng 509,7 tỷ nhưng chỉ cần trong 30 phiên gần đây, giá trị bán ròng của họ đã đạt tới 882,7 tỷ. Giao dịch tập trung vào các bluechips.

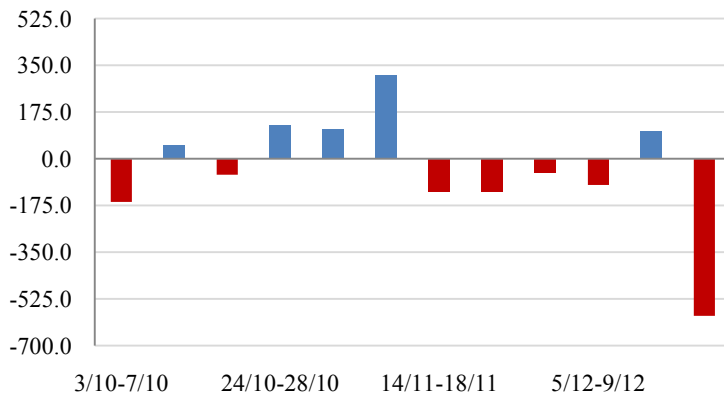
Giá trị mua ròng trong tuần (-588,7 tỷ)



Giá trị mua ròng 30 phiên (-882,7 tỷ)



Giá trị mua ròng 60 phiên (-509,7 tỷ)

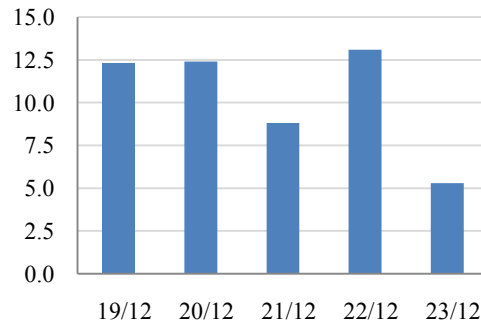


HNX

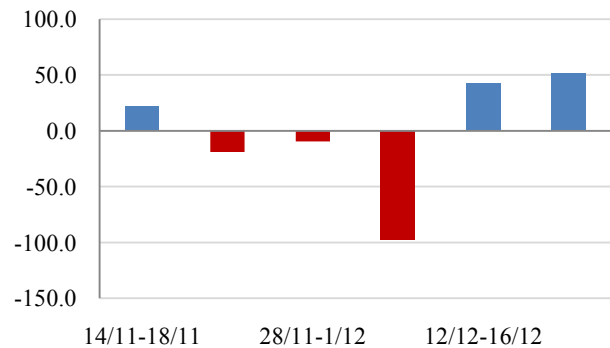
NĐT nước ngoài tuần này đã mua ròng 5 phiên liên tục. Tổng giá trị mua ròng đạt 51,9 tỷ, tăng 26% so với tuần trước. Các mã được mua nhiều nhất là VCG, PVX, PGS, KLS và PVI. Các mã bị bán nhiều nhất có PVS, VSP, BVS, S96 và HBS.

2 tuần mua ròng với giá trị khá lớn đã thu hẹp giá trị bán ròng của khối ngoại trong 30 phiên gần đây còn 10 tỷ và trong 60 phiên gần đây là 41,2 tỷ

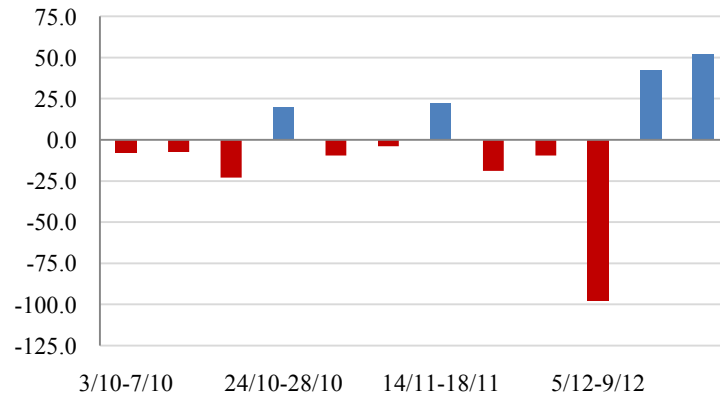
Giá trị mua ròng trong tuần (51,9 tỷ)



Giá trị mua ròng 30 phiên (-10 tỷ)



Giá trị mua ròng 60 phiên (-41,4 tỷ)



PHÂN TÍCH KỸ THUẬT- HSX

Hệ thống – DI (14) tiếp tục tăng mạnh, đã phá vỡ đỉnh ngắn hạn ngày 15/12/2011 cùng với RSI (14) đang có khuynh hướng tạo đáy thấp hơn mức đáy ngày 21/11/2011 cho thấy VN-Index có thể tiếp tục hành trình tìm đáy mới trong thời gian tới. Mặc dù có sự phản ứng giằng co nhất định tại khu vực gần 350 nhưng tốc độ bán tháo vẫn còn khá mạnh.

Khuyến nghị: Nhà đầu tư kiên nhẫn tiếp tục quan sát chờ tín hiệu phục hồi chắc chắn hơn. Việc tham gia giao dịch thời điểm này chỉ thích hợp với nhà đầu tư ưa mạo hiểm.



XU HƯỚNG THỊ TRƯỜNG

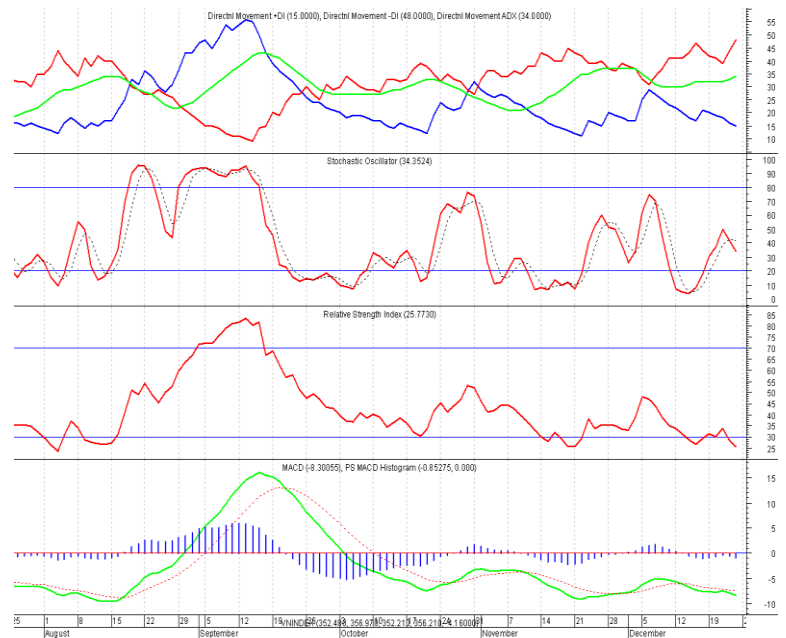
Ngắn hạn	Giảm
Trung hạn	Giảm

CÁC NGƯỠNG KHÁNG CỰ VÀ HỖ TRỢ

Kháng cự 1	380
Kháng cự 2	400
Vùng hỗ trợ 1	370
Vùng hỗ trợ 2	350

CÁC CHỈ SỐ

RSI (14)	Giảm
STO (14)	Giảm
MFI (14)	Giảm
KLGD	Giảm



THÔNG TIN CẬP NHẬT TRÊN SÀN

PNJ Từ ngày 27/12/2011 - 27/1/2012, Công ty TNHH Quản lý Quỹ Đầu tư Chứng khoán Đông Á (DAC), cổ đông nội bộ của CTCP Vàng bạc Đá quý Phú Nhuận đăng ký mua 800.000 cổ phiếu, nâng số cổ phiếu sẽ nắm giữ lên 1.847.254 cổ phiếu, nhằm tăng tỷ lệ nắm giữ.

DIG Từ ngày 26/12/2011 - 26/2/2012, ông Lê Văn Tăng - Phó tổng giám đốc Tổng CTCP Đầu tư Phát triển Xây dựng đăng ký mua 20.000 cổ phiếu, nâng số cổ phiếu sẽ nắm giữ lên 35.743 cổ phiếu, nhằm cơ cấu danh mục đầu tư.

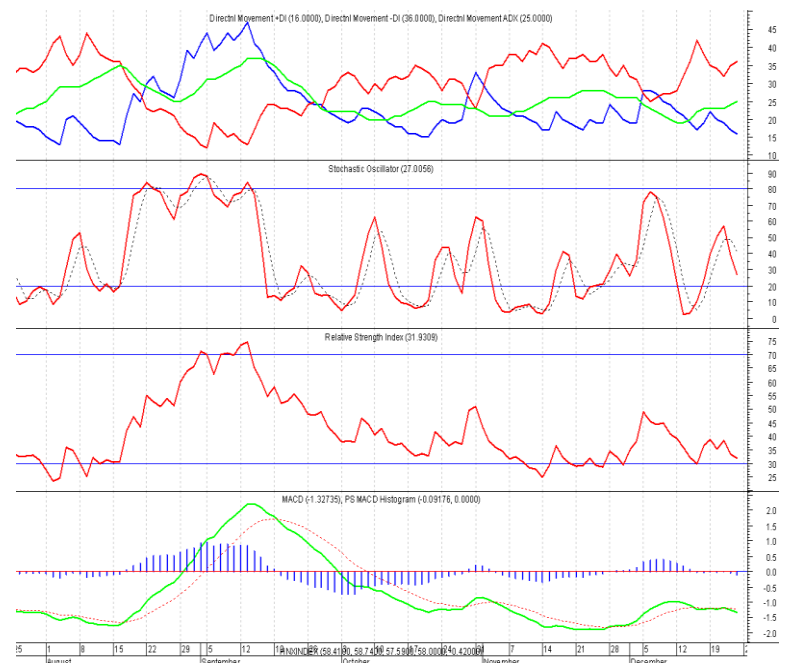
ASP Từ ngày 26/12/2011 - 26/2/2012, ông Trương Hữu Phước - Phó chủ tịch Hội đồng Quản trị CTCP Tập đoàn Dầu khí An Pha đăng ký mua 500.000 cổ phiếu, nhằm đầu tư.

AVF Từ ngày 29/12/2011 - 29/2/2012, bà Nguyễn Thị Thanh Giang - thành viên Hội đồng Quản trị CTCP Việt An đăng ký mua 500.000 cổ phiếu, nâng số cổ phiếu sẽ nắm giữ lên 584.675 cổ phiếu, nhằm cơ cấu danh mục đầu tư.

PHÂN TÍCH KỸ THUẬT- HNX

Hiện tại hai chỉ số đang có sự biến động tương đồng. Việc tăng giảm của VN-Index sẽ ảnh hưởng đến biên độ của HNX-Index.

Khuyến nghị: Nhà đầu tư kiên nhẫn tiếp tục quan sát chờ tín hiệu phục hồi chắc chắn hơn. Việc tham gia giao dịch thời điểm này chỉ thích hợp với nhà đầu tư ưa mạo hiểm.



XU HƯỚNG THỊ TRƯỜNG

Ngắn hạn Giảm
Trung hạn Giảm

CÁC NGƯỠNG KHÁNG CỰ VÀ HỖ TRỢ

Kháng cự 1 62.5
Kháng cự 2 66
Vùng hỗ trợ 1 60
Vùng hỗ trợ 2 58

CÁC CHỈ SỐ

RSI (14) Giảm
STO (14) Giảm
MFI (14) Giảm
KLGĐ Giảm

THÔNG TIN CẬP NHẬT TRÊN SÀN

PHC Sở Giao dịch Chứng khoán Hà Nội yêu cầu yêu cầu CTCP đầu tư xây dựng và Xuất nhập khẩu Phục Hưng - constrexim công bố nguyên nhân cổ phiếu đã giảm sàn 5 phiên liên tiếp mà không theo xu hướng chung của thị trường từ ngày 16/12/2011 đến 22/12/2011.

THB Từ ngày 23/12/2011 - 22/2/2012, bà Hồ Thị Hà, vợ ông Lương Xuân Dũng - Chủ tịch Hội đồng Quản trị CTCP Bia Thanh Hóa đăng ký mua 25.000 cổ phiếu, nhằm tăng tỷ lệ nắm giữ.

VMG CTCP Thương mại và Dịch vụ Dầu khí Vũng Tàu đã chấm dứt hợp đồng lao động đối với ông Nguyễn Phúc Khánh, chức danh Phó Tổng Giám đốc Công ty kể từ ngày 16/12/2011.

EBS Đại hội đồng cổ đông của CTCP Sách giáo dục tại Tp.Hà Nội đã thông qua nghị quyết về việc thay đổi đơn giá tiền lương áp dụng cho năm 2011 từ 390 đồng/1.000 đồng lợi nhuận trước thuế đến 500 đồng/1.000 đồng lợi nhuận trước thuế.

HSX

HNX

5CP TĂNG giá nhiều nhất

Mã CK	Thay đổi	KL
BAS	8.33%	0.2
VFMVFA	5.00%	1.5
HAI	4.90%	13.6
SMA	4.88%	2.9
KSB	4.87%	0.0

5CP GIẢM giá nhiều nhất

Mã CK	Thay đổi	KL
VES	-5.88%	20.6
HDG	-5.38%	16.0
PNC	-5.00%	0.8
TRI	-5.00%	0.0
FDC	-4.98%	0.0

(Đơn vị: nghìn CP)

5CP TĂNG giá nhiều nhất

Mã CK	Thay đổi	KL
PVR	9.21%	47.8
AMV	8.89%	1.2
CSC	8.60%	2.6
KHB	8.45%	5.1
SJC	7.23%	0.1

5CP GIẢM giá nhiều nhất

Mã CK	Thay đổi	KL
HOM	-18.60%	224.2
DNY	-9.70%	4.8
VCI	-8.41%	10.0
VCS	-8.33%	162.1
CTM	-7.89%	10.9

(Đơn vị: nghìn CP)

5CP có KLGD nhiều nhất

Mã CK	Thay đổi	KL
STB	0.00%	2,226.2
ITA	-4.23%	1,273.0
OGC	-1.23%	1,095.1
HAG	-4.50%	817.0
REE	1.79%	784.9

5CP có GTGD nhiều nhất

Mã CK	Thay đổi	Giá trị
STB	0.00%	34.0
MSN	-0.56%	5.4
HAG	-4.50%	15.6
VIC	-2.88%	7.5
SSI	-0.71%	10.3

(Đơn vị: tỷ VND)

5CP có KLGD nhiều nhất

Mã CK	Thay đổi	KL
KLS	-1.18%	2,653.0
VND	-1.25%	2,173.9
PVX	-1.35%	1,847.5
VCG	2.20%	1,516.2
HBB	2.38%	850.2

5CP có GTGD nhiều nhất

Mã CK	Thay đổi	Giá trị
KLS	-1.18%	22.1
VND	-1.25%	17.1
HBS	0.00%	4.5
VCG	2.20%	13.8
PVX	-1.35%	13.5

(Đơn vị: tỷ VND)

5CP NĐTNN mua nhiều nhất

Mã CK	Thay đổi	KL
REE	1.79%	316.4
VSH	0.00%	315.9
MSN	-0.56%	141.3
VIC	-2.88%	128.9
DPR	0.00%	110.0

5CP NĐTNN bán nhiều nhất

Mã CK	Thay đổi	KL
ITA	-4.23%	379.3
OGC	-1.23%	203.5
PVF	-4.88%	182.8
HAG	-4.50%	118.3
DIG	-4.55%	111.5

(Đơn vị: nghìn CP)

5CP NĐTNN mua nhiều nhất

Mã CK	Thay đổi	KL
VCG	3.33%	418.1
HOM	-5.41%	70.0
PVI	0.00%	43.0
HMH	-5.04%	42.0
DBC	-3.25%	32.2

5CP NĐTNN bán nhiều nhất

Mã CK	Thay đổi	KL
VSP	0.00%	42.0
SDD	-5.56%	36.3
S96	-5.71%	36.0
THV	-6.45%	32.5
TDN	-6.49%	17.0

(Đơn vị: nghìn CP)

Ghi chú: % thay đổi giá = (giá cao nhất trong phiên - giá thấp nhất trong phiên) / giá tham chiếu

KHUYẾN CÁO

Báo cáo này được phát hành bởi VietinBankSc. Các thông tin, nhận định trong báo cáo đều dựa trên các nguồn thông tin có sẵn, đã công bố ra công chúng được xem là đáng tin cậy và hợp pháp. Tuy nhiên, VietinBankSc không đảm bảo tính đầy đủ, chính xác của các thông tin này. Nhà đầu tư sử dụng báo cáo cần lưu ý các nhận định, dự báo trong báo cáo mang tính chủ quan của người viết. Nhà đầu tư tự chịu trách nhiệm về quyết định của mình.

Ms. Nguyễn Thu Huyền

Phó phòng Nghiên cứu- Phân tích
Tel: (84.4) 3974 7952
huyennt@vietinbanksc.com.vn

Mr. Trịnh Hùng Cường

Tổ trưởng Phòng Môi giới Chứng khoán
Tel: (84.4) 3556 2858
cuongth@vietinbanksc.com.vn

Trụ sở chính

306 Bà Triệu, Hai Bà Trưng, Hà Nội
Tel: (84.4) 6278 0012

P. Giao dịch Thái Thịnh

Số 196 Thái Thịnh, Đống Đa, Hà Nội
Tel: (84.4) 3519 0142

Chi nhánh Tp. Hồ Chí Minh

49 Tôn Thất Đạm, Q1, TP.HCM
Tel: (84.8) 3820 9987

P. Giao dịch Phan Đăng Lưu

Tầng M, 24A Phan Đăng Lưu, P.6, Q.Bình Thạnh, TP.HCM
Tel: (84.8) 3551 5606