

Người bán mất bình tĩnh

Sau một khoảng thời gian khá dài tăng điểm liên tục, áp lực điều chỉnh đối với thị trường càng lúc càng lớn. Nhờ lực đỡ của nhóm ngân hàng, sàn Hà Nội duy trì đà tăng trong khoảng 15 phút mở cửa nhưng sau đó áp lực chốt lời đến từ hàng loạt mã cổ phiếu đã khiến cho HNX-Index quay đầu giảm điểm, cuối phiên còn 62,69 điểm. VN-Index giảm sâu tới 6,37 điểm xuống còn 405,02 điểm với 185 mã giảm giá, trong đó có tới 84 mã kịch sàn với sự góp mặt của các bluechips như HPG, IJC, ITA, KDH, SSI... Trên sàn Hà Nội, các cổ phiếu chứng khoán giảm sàn hàng loạt. HBB tiếp tục gây chú ý với 6,22 triệu đơn vị. Thanh khoản giảm so với phiên trước nhưng vẫn đạt trên 1.000 tỷ đồng.

Trên HSX, nhà đầu tư nước ngoài mua ròng hơn 111 tỷ đồng. MSN được mua ròng gần 20 tỷ đồng trong phiên hôm nay, VCB và MBB cũng được mua ròng hơn 10 tỷ đồng. STB bị bán ròng hơn 22 tỷ đồng. Trên HNX, nhà đầu tư nước ngoài tiếp tục mua ròng hơn 11 tỷ đồng. KLS được mua ròng nhiều nhất với gần 3 tỷ đồng. Các mã bị bán ròng giá trị không đáng kể với chỉ trên dưới 200 triệu đồng.

Tin trong nước

Ngân hàng Ngoại thương chính thức tuyên bố hạ lãi suất cho vay. Cụ thể, lãi suất cho vay bằng VND đồng loạt giảm 2%/năm, cho vay thương mại và dịch vụ ngắn hạn còn 17%/năm, lãi cho vay ngắn hạn phục vụ sản xuất 16,5%/năm và xuất khẩu ngắn hạn 16%/năm.

Sở GDCK Hà Nội đã có công văn gửi các CTCK thành viên đề xin ý kiến về việc giao dịch thêm buổi chiều. Theo đó, giờ giao dịch buổi sáng từ 9h-11h30, buổi chiều từ 1h-2h15.

Trong tháng 1/2012 cả nước xuất siêu 170 triệu USD. Khối doanh nghiệp trong nước nhập siêu 188 triệu USD, khối doanh nghiệp FDI xuất siêu tới 360 triệu USD.

Tin quốc tế

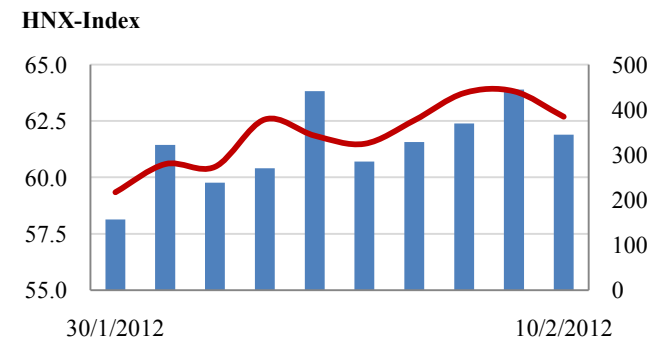
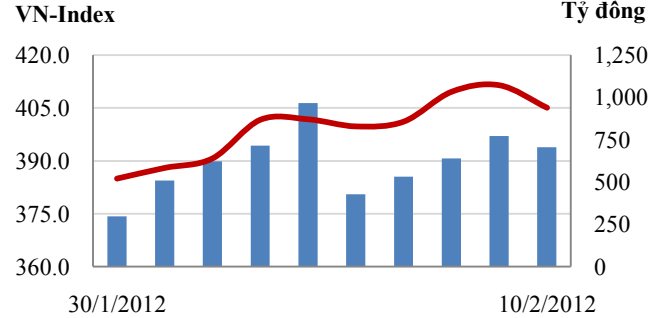
Các lãnh đạo đảng phái chính trị Hy Lạp đã đạt được thỏa thuận nhất trí về các biện pháp thắt lưng buộc bụng mới mà các nhà tài trợ quốc tế yêu cầu để đổi lấy gói cứu trợ thứ hai.

Xuất khẩu Trung Quốc giảm lần đầu tiên trong 2 năm vào tháng 1 do kì nghỉ Tết nguyên đán và khủng hoảng nợ công kéo dài tại châu Âu làm gián đoạn hoạt động thương mại.

CHỈ SỐ CHÍNH

	Tăng / Giảm		Khối lượng			Số lượng cổ phiếu			P/E	
	Điểm	%	KL	%	GDTT	Tăng	Giảm	Đứng		
VN-Index	405.0	-6.4	-1.6%	49.9	-3.1%	4.0	57	185	48	8.3x
HNX-Index	62.7	-1.1	-1.8%	45.7	-19.1%	1.3	66	186	141	7.2x
VN30	458.2	-6.5	-1.4%	20.8	-30.6%	2.1	4	26	0	-
19 CP vốn hóa lớn nhất	458.1	-7.4	-1.6%	14.1	79.9%	0.1	2	17	0	9.0x
30 CP vốn hóa trung bình	166.4	-4.5	-2.7%	25.6	-39.4%	2.1	4	23	2	6.7x
40 CP vốn hóa nhỏ	252.4	-9.8	-3.7%	17.1	16.3%	0.3	4	32	4	6.7x
Ngân hàng	336.0	-1.9	-0.6%	16.4	-29.0%	1.7	4	5	0	7.6x
Bất động sản (trừ VIC)	179.2	-6.1	-3.3%	14.6	23.4%	0.4	9	36	10	5.9x
Thực phẩm (trừ MSN)	484.4	-4.2	-0.9%	1.2	-6.7%	0.0	10	10	9	5.9x

Giao dịch 10 phiên gần nhất



THẾ GIỚI	Tăng / Giảm		
	Chỉ số	điểm	%
Mỹ: Dow Jones (09/02/2012)	12,890	6.5	0.1%
Mỹ: S&P 500 (09/02/2012)	1,352	2.0	0.1%
Anh: FTSE 100 (09/02/2012)	5,896	19.6	0.3%
Nhật: Nikkei 225	8,947	-55.1	-0.6%
Hong Kong: Hang Seng	20,784	-226.2	-1.1%

KINH TẾ VĨ MÔ	Tháng 12	Tháng 1	Lũy kế
Tăng trưởng GDP	6.10%		
Lạm phát so hàng tháng	0.53%	1.00%	
Lạm phát so với cùng kỳ (năm)	18.13%	17.27%	
Chỉ số công nghiệp (%)	7.50%	-2.40%	
Xuất khẩu (triệu \$)	8,900	6,500	
Nhập khẩu (triệu \$)	9,600	6,600	
Thâm hụt thương mại (triệu \$)	- 700	- 100	
FDI cam kết (triệu \$)	2,000		
FDI giải ngân (triệu \$)	900		

(Nguồn: Tổng cục Thống kê)

(KL: triệu CP)

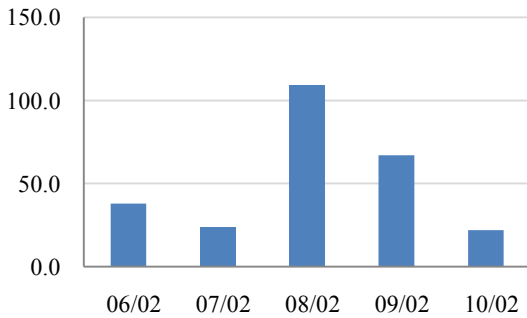
GIAO DỊCH KHỐI NGOẠI- Tuần 6/2-10/2

HOSE

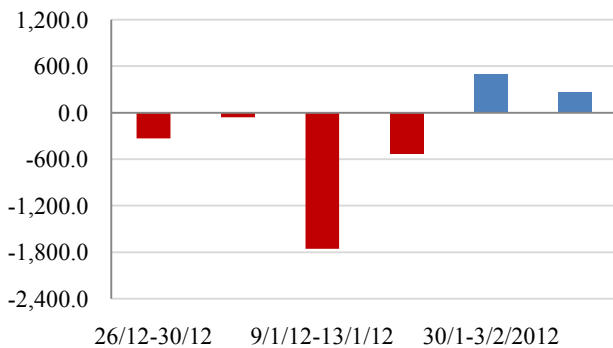
Tuần qua, khối ngoại đã mua ròng liên tục tất cả các phiên với tổng giá trị 260,1 tỷ đồng, giảm 47% so với tuần trước. Giá trị khối ngoại mua lớn nhất là 109,2 tỷ tại ngày 8/2. Các mã được mua nhiều nhất là SSI, VCB, VIC, DPM, MBB. Các mã bị bán nhiều nhất là REE, CII, CSM, TRC và FPT.

Tổng kết 60 phiên, khối ngoại bán ròng 2.806,5 tỷ. 30 phiên bán ròng 1.923,8 tỷ.

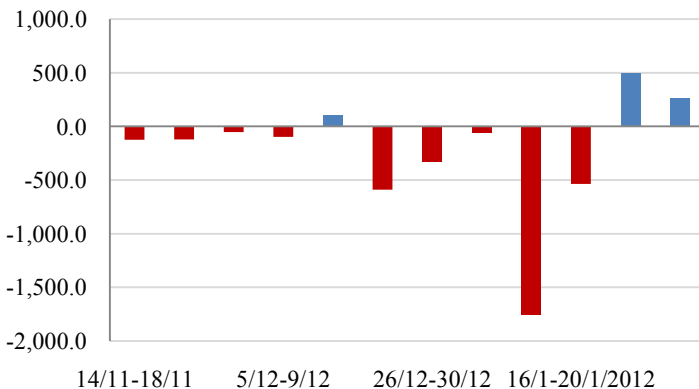
Giá trị mua ròng trong tuần (260,1 tỷ)



Giá trị mua ròng 30 phiên (-1.923,8 tỷ)



Giá trị mua ròng 60 phiên (-2.806,5 tỷ)

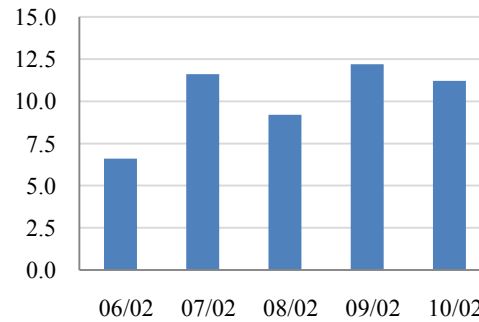


HNX

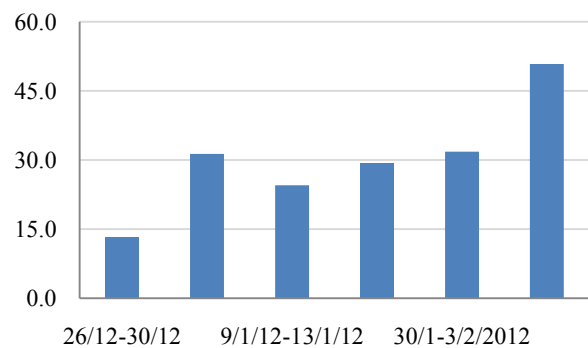
Tuần này NĐT nước ngoài tiếp tục mua ròng 5 phiên liên tiếp với tổng giá trị mua ròng đạt 58,8 tỷ đồng, tăng 85% so với tuần trước. Các mã được mua nhiều nhất là PGS, VCG, DBC, KLS và PVC. Các mã bị bán nhiều nhất có VND, VNR, BVS, ICG và VDL.

Sau 8 tuần mua ròng với giá trị khá lớn, giá trị mua ròng của khối ngoại trong 30 phiên gần đây là 180,8 tỷ và trong 60 phiên gần đây là 170,8 tỷ.

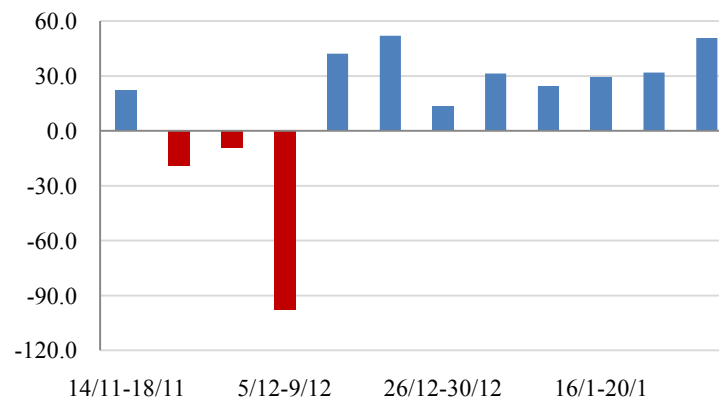
Giá trị mua ròng trong tuần (58,8 tỷ)



Giá trị mua ròng 30 phiên (180,8 tỷ)



Giá trị mua ròng 60 phiên (170,8 tỷ)



PHÂN TÍCH KỸ THUẬT- HSX

Sự điều chỉnh mạnh đã xảy ra sau chuỗi ngày tăng điểm liên tiếp. Áp lực bán cuối phiên khá mạnh cho thấy tâm lý thận trọng của nhà đầu tư. Nhà đầu tư nên chú ý mốc 395. Nếu mốc này bị xuyên thủng thì khả năng tăng điểm sẽ hẹp dần.

Khuyến nghị: Nhà đầu tư đã bán cổ phiếu nên tiếp tục quan sát.



XU HƯỚNG THỊ TRƯỜNG

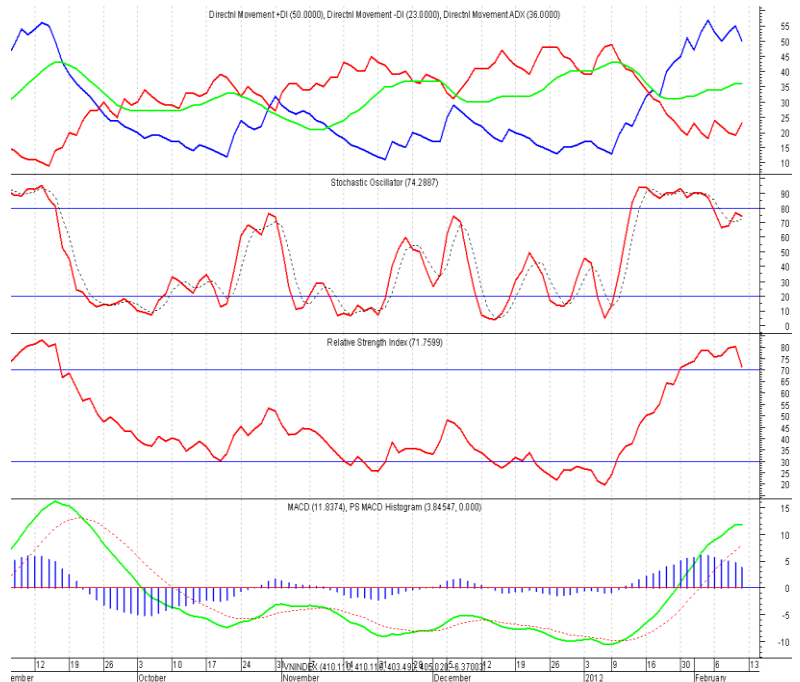
Ngắn hạn Tăng
Trung hạn Tăng

CÁC NGƯỠNG KHÁNG CỰ VÀ HỖ TRỢ

Kháng cự 1 420
Kháng cự 2 440
Vùng hỗ trợ 1 395
Vùng hỗ trợ 2 370

CÁC CHỈ SỐ

RSI (14) Giảm
STO (14) Giảm
MFI (14) Giảm
KLGĐ Tăng



THÔNG TIN CẬP NHẬT TRÊN SÀN

STB Standard & Poor's (S&P) thông báo xếp hạng tín dụng dài hạn của Ngân hàng Sài Gòn Thương Tín (Sacombank) ở mức B+ và ngắn hạn ở mức B. Triển vọng cho xếp hạng dài hạn là ổn định. Xếp hạng cho Sacombank dựa trên vị thế kinh doanh mạnh của ngân hàng, lợi nhuận và vốn yếu, rủi ro phù hợp, khả năng huy động trên trung bình và thanh khoản đầy đủ, theo các tiêu chí xếp hạng của hãng.

DPM Tập đoàn Dầu khí Quốc gia Việt Nam vừa trình Chính phủ về việc giao cho Tổng công ty phân bón và hóa chất dầu khí sẽ được độc quyền phân phối đạm Cà Mau. Nếu đề xuất này được thông qua, DPM sẽ nắm toàn bộ việc điều hành cung ứng phân bón của cả nước.

IFS Từ ngày 13/12/2012 - 12/4/2012, ông Pang Tee Chiang, tổ chức và người có liên quan đến cổ đông nội bộ của CTCP Thực phẩm Quốc tế đăng ký bán hết 5.499.840 cổ phiếu chưa niêm yết.

DXG Từ ngày 10/2/2012 - 10/4/2012, ông Lương Trí Thìn - Chủ tịch Hội đồng Quản trị kiêm Tổng giám đốc CTCP dịch vụ và xây dựng địa ốc đất xanh đăng ký mua 3.000.000 cổ phiếu, nâng số cổ phiếu sẽ nắm giữ là 16.245.375 cổ phiếu, chiếm 50,76% vốn điều lệ, nhằm nâng tỷ lệ sở hữu.

PHÂN TÍCH KỸ THUẬT- HNX

Hiện tại hai chỉ số đang biến động tương đồng. Sự biến động của VN-Index sẽ quyết định đà tăng giảm của HNX-Index. Nhà đầu tư cần chú ý mốc 61. Nếu mốc này bị xuyên thủng thì khả năng tăng điểm sẽ hẹp dần.

Khuyến nghị: Nhà đầu tư đã bán cổ phiếu nên tiếp tục quan sát. Trong phiên ngày 10/2, chúng tôi nhận thấy tại các mã: KLS, BVS, PGS... khuynh hướng giảm điểm trong các phiên tới sẽ vẫn còn.



XU HƯỚNG THỊ TRƯỜNG

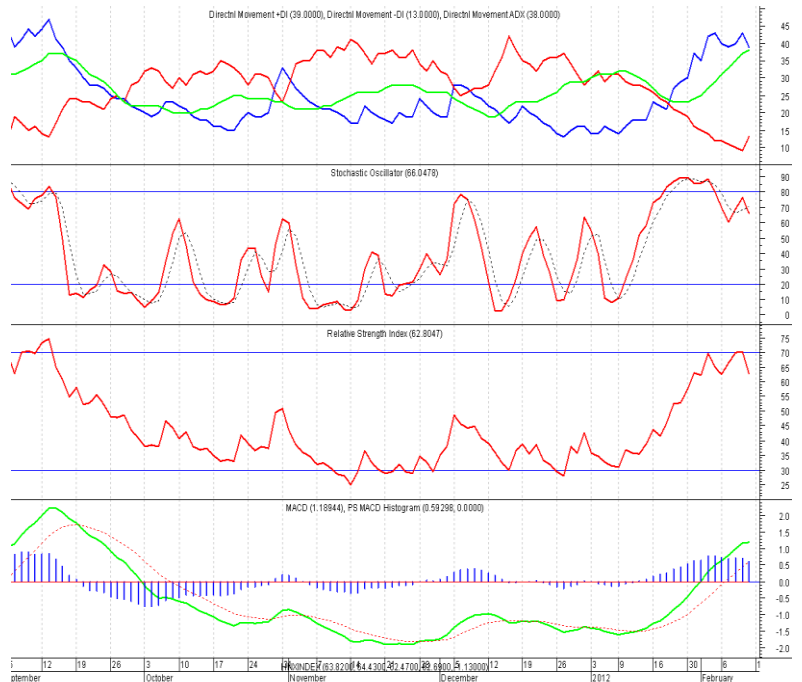
Ngắn hạn Tăng
Trung hạn Giảm

CÁC NGƯỠNG KHÁNG CỰ VÀ HỖ TRỢ

Kháng cự 1 65
Kháng cự 2 68
Vùng hỗ trợ 1 60
Vùng hỗ trợ 2 58

CÁC CHỈ SỐ

RSI (14) Giảm
STO (14) Giảm
MFI (14) Giảm
KLGĐ Giảm



THÔNG TIN CẬP NHẬT TRÊN SÀN

- VC6** Từ ngày 8/2/2012 - 6/4/2012, ông Đỗ Đình Hùng - Chủ tịch Hội đồng Quản trị, Tổng Giám đốc CTCP Vinaconex 6 đăng ký mua 100.000 cổ phiếu, nhằm tăng tỷ lệ nắm giữ cổ phiếu.
- HTC** Từ ngày 7/2/2012 - 5/4/2012, Tổng Công ty Bến Thành - TNHH MTC, tổ chức có liên quan đến Ủy viên Hội đồng Quản trị CTCP Thương mại Học Môn đăng ký bán 300.000 cổ phiếu; đăng ký mua 300.000 cổ phiếu, nhằm tái cấu trúc danh mục đầu tư.
- CTA** Từ ngày 8/2/2012 - 2/4/2012, ông Trần Trọng Huy - Phó Tổng Giám đốc CTCP Vinavico đăng ký bán 30.800 cổ phiếu; đăng ký mua 30.000 cổ phiếu, nhằm tăng tỷ lệ sở hữu.
- KHB** Từ ngày 8/2/2012 - 6/4/2012, bà Đỗ Thị Cẩm Thúy, cổ đông lớn của CTCP Khoáng sản Hòa Bình đăng ký bán 394.000 cổ phiếu; đăng ký mua 394.000 cổ phiếu, nhằm cơ cấu lại danh mục đầu tư.

HSX

HNX

5CP TĂNG giá nhiều nhất			5CP GIẢM giá nhiều nhất			5CP TĂNG giá nhiều nhất			5CP GIẢM giá nhiều nhất		
Mã CK	Thay đổi	KL	Mã CK	Thay đổi	KL	Mã CK	Thay đổi	KL	Mã CK	Thay đổi	KL
HSI	5.00%	0.6	BAS	-11.11%	14.7	VCH	10.00%	1.7	CAN	-10.00%	0.8
VNI	5.00%	0.0	CAD	-5.56%	6.2	AMV	9.30%	1.0	VCC	-9.09%	12.0
LHG	4.93%	6.5	TRI	-5.56%	3.7	THT	7.14%	305.1	BLF	-8.82%	10.1
STG	4.76%	0.0	VES	-5.26%	124.0	KTS	6.99%	1.6	PHC	-8.33%	0.2
TDW	4.76%	0.2	KDH	-5.00%	170.7	KSD	6.90%	976.4	SME	-8.33%	86.1

(Đơn vị: nghìn CP)

5CP có KLGD nhiều nhất			5CP có GTGD nhiều nhất			5CP có KLGD nhiều nhất			5CP có GTGD nhiều nhất		
Mã CK	Thay đổi	KL	Mã CK	Thay đổi	Giá trị	Mã CK	Thay đổi	KL	Mã CK	Thay đổi	Giá trị
STB	3.79%	2,456.8	STB	3.79%	53.9	HBB	2.00%	6,220.2	HBB	2.00%	32.2
MBB	-1.49%	3,139.8	MBB	-1.49%	42.0	VND	-3.85%	3,952.8	VND	-3.85%	30.1
ITA	-4.71%	3,015.2	EIB	-3.03%	39.5	SHB	1.33%	3,496.5	PVX	-4.65%	28.5
EIB	-3.03%	2,397.8	SSI	-4.40%	26.9	PVX	-4.65%	3,432.7	SHB	1.33%	27.0
OGC	-4.26%	2,345.1	MSN	-1.85%	27.0	KLS	-3.30%	2,827.7	KLS	-3.30%	25.1

(Đơn vị: tỷ VND)

5CP NĐTNN mua nhiều nhất			5CP NĐTNN bán nhiều nhất			5CP NĐTNN mua nhiều nhất			5CP NĐTNN bán nhiều nhất		
Mã CK	Thay đổi	KL	Mã CK	Thay đổi	KL	Mã CK	Thay đổi	KL	Mã CK	Thay đổi	KL
OGC	-4.26%	1,063.5	STB	3.79%	1,009.0	KLS	-4.35%	330.1	SME	-8.33%	74.8
MBB	-1.49%	803.6	SSI	-4.40%	110.1	SHB	1.33%	111.1	VGS	-6.67%	44.1
VCB	-2.38%	654.7	TDC	-4.30%	71.2	AAA	-4.14%	105.7	WSS	-5.56%	40.0
JVC	0.00%	364.3	FMC	-1.98%	50.0	HBB	2.00%	100.0	ICG	-5.26%	22.0
HDG	-4.69%	310.0	MHC	0.00%	30.0	PGS	-5.45%	95.5	DCS	-6.12%	20.0

(Đơn vị: nghìn CP)

Ghi chú: % thay đổi giá = (giá cao nhất trong phiên - giá thấp nhất trong phiên) / giá tham chiếu

KHUYẾN CÁO

Báo cáo này được phát hành bởi VietinBankSc. Các thông tin, nhận định trong báo cáo đều dựa trên các nguồn thông tin có sẵn, đã công bố ra công chúng được xem là đáng tin cậy và hợp pháp. Tuy nhiên, VietinBankSc không đảm bảo tính đầy đủ, chính xác của các thông tin này. Nhà đầu tư sử dụng báo cáo cần lưu ý các nhận định, dự báo trong báo cáo mang tính chủ quan của người viết. Nhà đầu tư tự chịu trách nhiệm về quyết định của mình.

Ms. Nguyễn Thu Huyền

Phó phòng Nghiên cứu- Phân tích
Tel: (84.4) 3974 7952
huyennt@vietinbanksc.com.vn

Mr. Trịnh Hùng Cường

Tổ trưởng Phòng Môi giới Chứng khoán
Tel: (84.4) 3556 2858
cuongth@vietinbanksc.com.vn

Trụ sở chính

306 Bà Triệu, Hai Bà Trưng, Hà Nội
Tel: (84.4) 6278 0012

P. Giao dịch Thái Thịnh

Số 196 Thái Thịnh, Đống Đa, Hà Nội
Tel: (84.4) 3519 0142

Chi nhánh Tp. Hồ Chí Minh

49 Tôn Thất Đạm, Q1, TP.HCM
Tel: (84.8) 3820 9987

P. Giao dịch Phan Đăng Lưu

Tầng M, 24A Phan Đăng Lưu, P.6, Q.Bình Thạnh, TP.HCM
Tel: (84.8) 3551 5606