

Tâm lý hưng phấn được củng cố

Hai sản bật xanh từ những phút đầu giao dịch nhờ sự khởi sắc của bluechips. Đà tăng càng lúc càng được củng cố khi VN-Index vượt qua ngưỡng 400 điểm và HNX-Index vượt mốc 61 điểm từ 9h10. Tuy nhiên giao dịch tại các mức điểm này giằng co khá mạnh, phải đến sau 10h thị trường mới lại bút phá.

Với sự tăng trần của các bluechips như BVH, ITA, IJC, PVF... VN-Index đã bật tăng 6,8 điểm, chốt phiên tại 403,3 điểm với KLGD tăng 17%. ITA nổi bật với 3,3 triệu CP và MBB có tới 2,1 triệu CP thỏa thuận. 205 cổ phiếu tăng giá áp đảo đã giúp HNX-Index tăng 1,2 điểm lên 61,8 điểm và KLGD tăng 14,5%.

Trên HSX, giá trị mua ròng tăng trở lại, đạt 35 tỷ đồng. ITA được mua ròng 16,5 tỷ đồng ứng với gần 2 triệu đơn vị. VCB được mua ròng gần 8 tỷ đồng. BVH là mã bị bán ròng mạnh nhất trên HSX, đạt 4,2 tỷ đồng. Trên HNX, giá trị mua ròng đạt 4,8 tỷ đồng. KLS được mua ròng hơn 4 tỷ đồng tiếp tục là mã được khối ngoại mua mạnh nhất trên sàn Hà Nội.

Tin trong nước

Từ 16/2, Ngân hàng TMCP Ngoại thương Việt Nam chính thức hạ lãi suất cho vay xuống thấp nhất còn 14,5%/năm. Cụ thể, mức lãi suất ưu đãi 14,5%/năm được áp dụng đối với đối tượng khách hàng xuất khẩu thanh toán qua Vietcombank.

Phó thống đốc NHNN cho biết, hiện có 10 ngân hàng yếu kém thuộc nhóm IV, không được tăng trưởng tín dụng. Tuy nhiên, các ngân hàng này vẫn được huy động và cho vay.

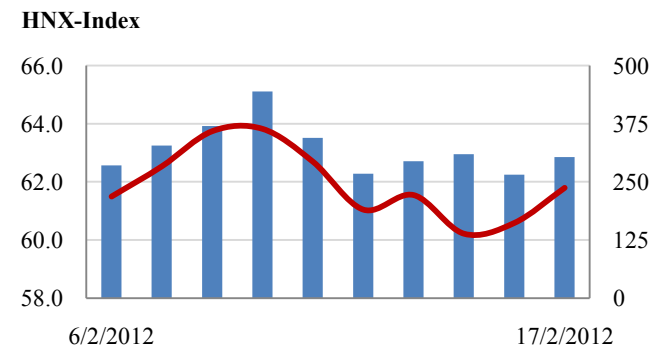
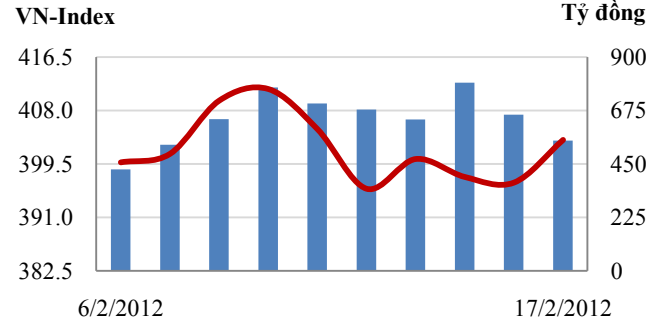
Theo báo cáo NHNN về hoạt động ngân hàng tuần 4-10/2, lãi suất bình quân liên ngân hàng VND kỳ hạn 12 tháng giảm 7,14% so với tuần trước đó.

Tin quốc tế

CPI tháng 1 của Mỹ tăng 0,2% sau khi không biến động trong tháng 12/2011. Con số này thấp hơn dự báo 0,3% của nhóm chuyên gia kinh tế Bloomberg cho thấy lạm phát của Mỹ sẽ được kiềm chế.

Chính phủ và đảng cầm quyền Nhật Bản đã nhất trí thông qua tăng thuế doanh thu từ 5% hiện nay lên 8% năm 2014 và 10% năm 2015.

Giao dịch 10 phiên gần nhất



THẾ GIỚI

	Chỉ số	Tăng / Giảm điểm	%
Mỹ: Dow Jones (16/02/2012)	12,905	123.8	1.0%
Mỹ: S&P 500 (16/02/2012)	1,358	14.8	1.1%
Anh: FTSE 100 (16/02/2012)	5,885	-6.8	-0.1%
Nhật: Nikkei 225	9,384	146.1	1.6%
Hong Kong: Hang Seng	21,492	214.3	1.0%

KINH TẾ VĨ MÔ

	Tháng 12	Tháng 1	Lũy kế
Tăng trưởng GDP	6.10%		
Lạm phát so hàng tháng	0.53%	1.00%	
Lạm phát so với cùng kỳ (năm)	18.13%	17.27%	
Chi số công nghiệp (%)	7.50%	-2.40%	
Xuất khẩu (triệu \$)	8,900	6,500	
Nhập khẩu (triệu \$)	9,600	6,600	
Thâm hụt thương mại (triệu \$)	- 700	- 100	
FDI cam kết (triệu \$)	2,000	37	
FDI giải ngân (triệu \$)	900	400	

(Nguồn: Tổng cục Thống kê)

CHỈ SỐ CHÍNH

	Tăng / Giảm		Khối lượng			Số lượng cổ phiếu			P/E
	Điểm	%	KL	%	GDTT	Tăng	Giảm	Đứng	
VN-Index	403.3	6.8	34.9	-23.8%	3.6	108	83	94	8.1x
HNX-Index	61.8	1.2	32.3	-10.0%	2.4	118	95	181	7.1x
VN30	451.2	7.7	9.8	-21.6%	2.1	20	4	6	-
19 CP vốn hóa lớn nhất	453.0	7.2	13.4	70.8%	2.1	17	1	1	8.8x
30 CP vốn hóa trung bình	167.2	4.3	15.8	-13.8%	0.6	27	0	2	6.6x
40 CP vốn hóa nhỏ	256.5	5.4	11.3	2.0%	0.3	30	3	7	6.4x
Ngân hàng	312.8	6.8	12.9	29.8%	0.5	8	0	1	7.4x
Bất động sản (trừ VIC)	183.8	4.5	8.9	0.4%	0.5	38	7	10	5.9x
Thực phẩm (trừ MSN)	500.6	8.4	0.8	-24.6%	0.0	14	3	12	5.8x

(KL: triệu CP)

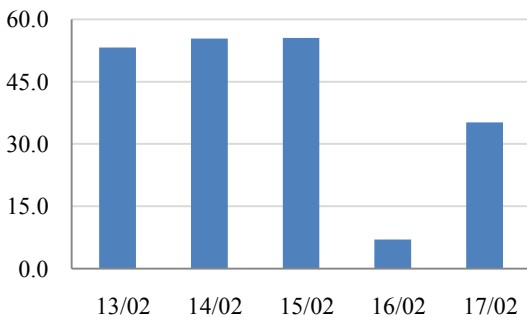
GIAO DỊCH KHỎI NGOẠI- Tuần 13/2-17/2

HOSE

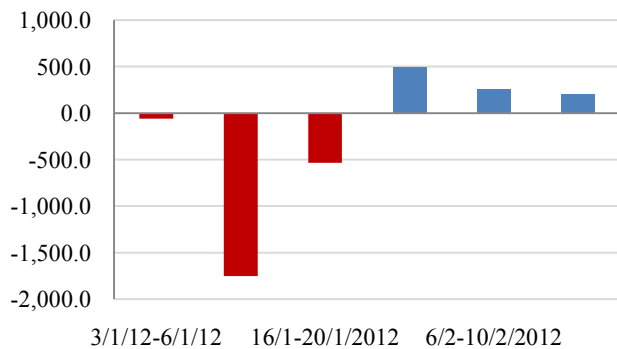
Tuần qua, khối ngoại đã mua ròng liên tục tất cả các phiên với tổng giá trị 206,3 tỷ đồng, giảm 20% so với tuần trước. Giá trị khối ngoại mua thấp nhất là 7 tỷ tại ngày 16/2. Các mã được mua nhiều nhất là VCB, ITA, MSN, DPM, OGC. Các mã bị bán nhiều nhất là HAG, REE, BVH, TRC và DMC.

Tổng kết 60 phiên, khối ngoại bán ròng 2.476 tỷ. 30 phiên bán ròng 1.387,1 tỷ.

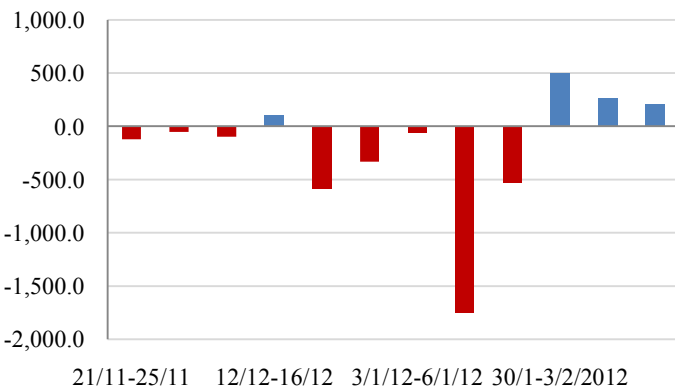
Giá trị mua ròng trong tuần (206,3 tỷ)



Giá trị mua ròng 30 phiên (-1.387,1 tỷ)



Giá trị mua ròng 60 phiên (-2.476 tỷ)

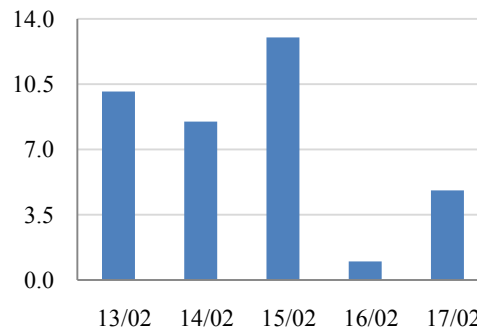


HNX

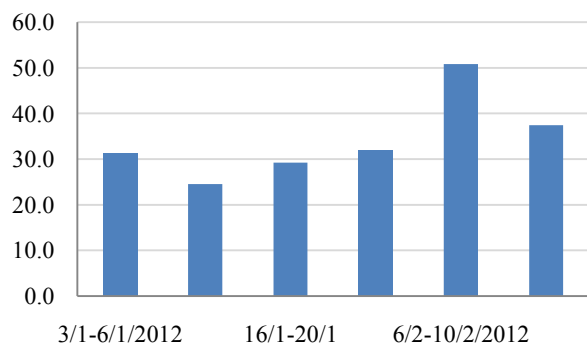
Tuần này NĐT nước ngoài tiếp tục mua ròng 5 phiên liên tiếp với tổng giá trị mua ròng đạt 37,4 tỷ đồng, giảm 36% so với tuần trước. Các mã được mua nhiều nhất là KLS, PGS, VCG, PVC và PVE. Các mã bị bán nhiều nhất có PVS, PVX, NTP, SJ1 và SDT.

Sau 9 tuần mua ròng với giá trị khá lớn, giá trị mua ròng của khối ngoại trong 30 phiên gần đây là 205 tỷ và trong 60 phiên gần đây là 186,1 tỷ.

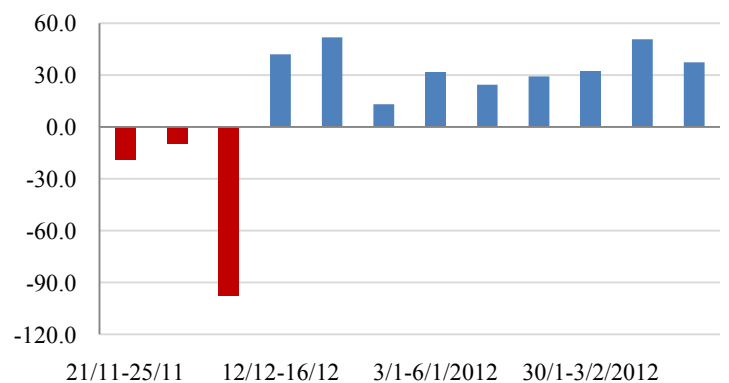
Giá trị mua ròng trong tuần (37,4 tỷ)



Giá trị mua ròng 30 phiên (205 tỷ)



Giá trị mua ròng 60 phiên (186,1 tỷ)



PHÂN TÍCH KỸ THUẬT- HSX

VN-Index tăng mạnh vượt qua MA(10) với số lượng cổ phiếu tăng điểm khá thuyết phục. Trong đợt điều chỉnh vừa qua, lực cầu vào nhóm cổ phiếu bluechips luôn duy trì ở mức khá khiến nhóm này có mức điều chỉnh giảm thấp hơn so với các nhóm khác và đã tạo lực đỡ khá tốt cho thị trường khiến VN-Index chưa thể điều chỉnh mạnh như nhiều nhà đầu tư kì vọng. Sau phiên ngày 17/02, chúng tôi kích hoạt lại xu hướng tăng trong ngắn hạn của VN-Index. Xu hướng trung và dài hạn vẫn chưa thay đổi so với các bản tin trước đây.

Khuyến nghị: Nhà đầu tư xem xét mua cổ phiếu, ưu tiên cổ phiếu cơ bản, thanh khoản cao. Sau phiên ngày 17/02, chúng tôi ghi nhận xu hướng tăng giá trở lại đối với rất nhiều cổ phiếu đang được thị trường quan tâm như: HCM, HDG, IJC, ITA, LCG, PVT, SSI, TDC... Các cổ phiếu mà chúng tôi thống kê dòng tiền đang tập trung trong các bản tin trước vẫn duy trì tốt khả năng tăng giá.

XU HƯỚNG THỊ TRƯỜNG

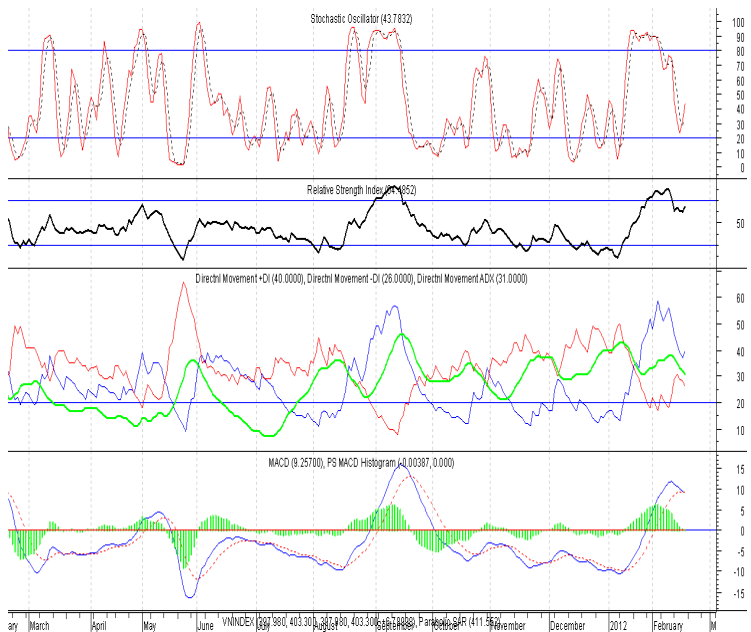
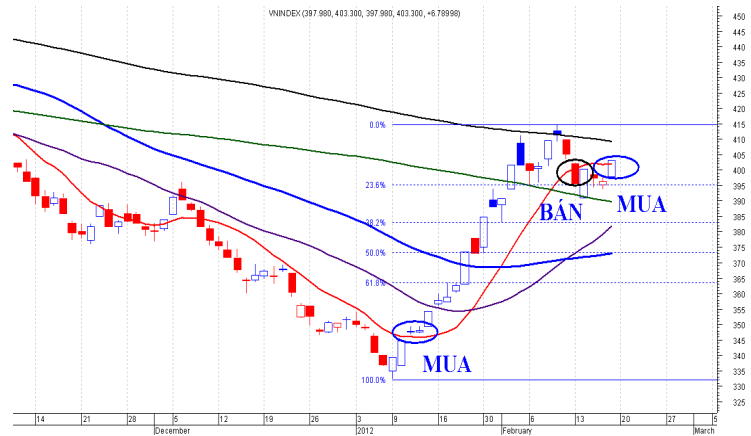
Ngắn hạn	Tăng
Trung hạn	Tăng

CÁC NGƯỠNG KHÁNG CỰ VÀ HỖ TRỢ

Kháng cự 1	420
Kháng cự 2	440
Vùng hỗ trợ 1	395
Vùng hỗ trợ 2	370

CÁC CHỈ SỐ

RSI (14)	Tăng
STO (14)	Tăng
MFI (14)	Tăng
KLGD	Giảm



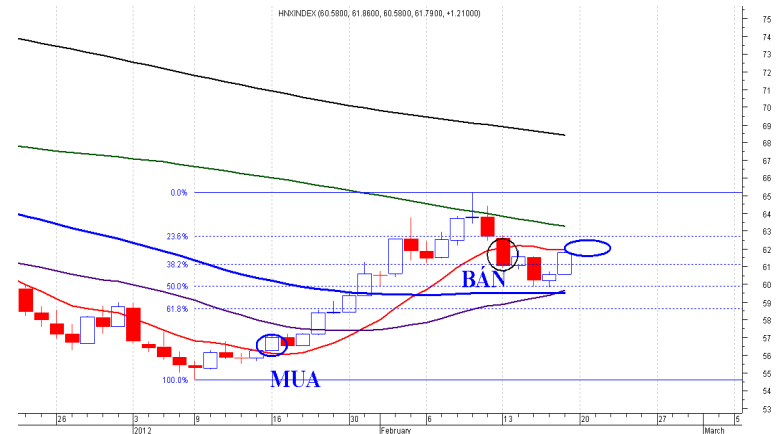
THÔNG TIN CẬP NHẬT TRÊN SÀN

- SSI** CTCP chứng khoán Sài Gòn công bố báo cáo tài chính hợp nhất quý IV năm 2011. Riêng quý IV, doanh thu đạt hơn 161 tỷ đồng, giảm 50% so với cùng kỳ năm trước. Lũy kế cả năm, doanh thu đạt hơn 848 tỷ đồng, giảm 44% so với năm trước. Lợi nhuận sau thuế đạt gần 83 tỷ đồng, giảm hơn 609 tỷ đồng (tương ứng 88%) so với lợi nhuận 2010.
- CTG** Ngân hàng TMCP Công thương Việt Nam (VietinBank) sẽ tạm ứng cổ tức năm 2011 tỷ lệ 20% và thưởng tỷ lệ 9,6% bằng cổ phiếu. Việc thưởng và tạm ứng cổ tức dự kiến tạm ứng theo vốn điều lệ thực tế tại thời điểm 30/12/2011 với tổng số tiền là 5.988 tỷ đồng.
- JVC** CTCP thiết bị y tế Việt Nhật thông báo đã phát hành riêng lẻ 8 triệu cổ phiếu cho Quỹ đầu tư công nghiệp DI Châu Á (DI Asian Industrial Fund - DIAIF). Cùng với 2 triệu cổ phiếu mua lại từ ông Lê Văn Hương – Chủ tịch JVC – hiện DIAIF nắm giữ 10 triệu cổ phiếu, tương đương hơn 31% vốn điều lệ mới của JVC.
- HDG** CTCP Tập đoàn Hà Đô công bố kết quả kinh doanh hợp nhất. Kết quả quý 4 lại rất khả quan, doanh thu và lợi nhuận sau thuế đạt lần lượt 696 tỷ và 139,7 tỷ đồng. Lũy kế cả năm, HDG đạt 1.146 tỷ đồng doanh thu, tăng hơn 200 tỷ so với năm 2010. Tuy nhiên, lợi nhuận gộp giảm hơn 100 tỷ từ 351 tỷ xuống 247 tỷ đồng.

PHÂN TÍCH KỸ THUẬT- HNX

Lực cầu vào khá tốt khiến HNX-Index tăng điểm mạnh. Như vậy mốc Fibonacci Retracement 50% đã chặn đứng đà giảm điểm của HNX-Index. Chúng tôi sẽ chính thức kích hoạt xu thế tăng lại trong ngắn hạn nếu HNX-Index đóng cửa tăng điểm.

Khuyến nghị: Nhà đầu tư xem xét mua cổ phiếu nếu HNXindex tăng điểm. Sau phiên ngày 17/02, chúng tôi ghi nhận xu hướng tăng giá trở lại đối với rất nhiều cổ phiếu đang được thị trường quan tâm như: CTS, DCS, KLS, PGS, PVS, PVX, SDT, TDN, VND.....



XU HƯỚNG THỊ TRƯỜNG

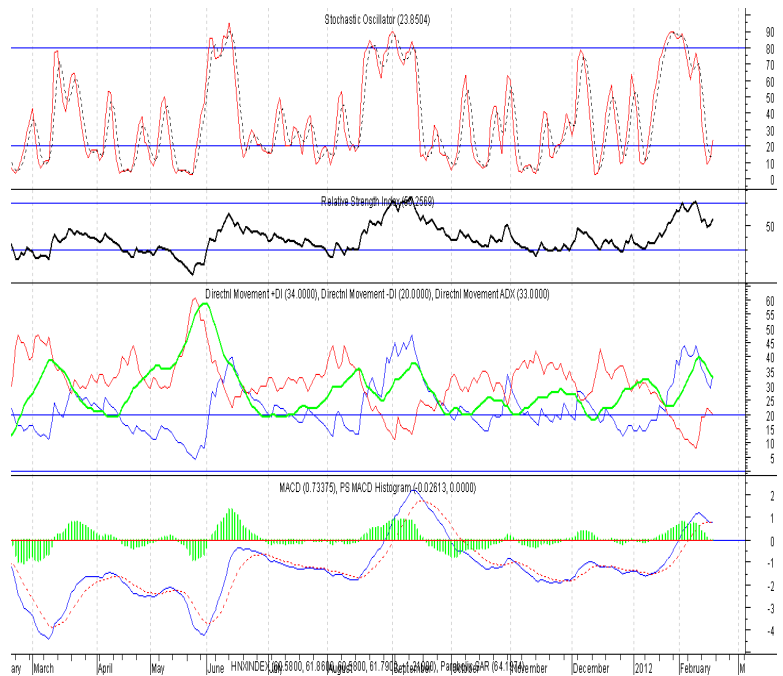
Ngắn hạn Giảm
 Trung hạn Giảm

CÁC NGƯỠNG KHÁNG CỰ VÀ HỖ TRỢ

Kháng cự 1 65
 Kháng cự 2 68
 Vùng hỗ trợ 1 60
 Vùng hỗ trợ 2 58

CÁC CHỈ SỐ

RSI (14) Tăng
 STO (14) Tăng
 MFI (14) Tăng
 KLGĐ Tăng



THÔNG TIN CẬP NHẬT TRÊN SÀN

- VC7** Từ ngày 27/2 - 25/5, CTCP Xây dựng số 7 đăng ký mua 150.000 cổ phiếu, nhằm bình ổn giá cổ phiếu. Nguồn vốn dùng để mua cổ phiếu quỹ lấy từ lợi nhuận sau thuế và thặng dư vốn cổ phần. Nguyên tắc xác định giá theo giá thị trường tại thời điểm mua. Phương thức giao dịch thỏa thuận và khớp lệnh.
- VDL** Ngày 8/2/2012, Công ty TNHH Xuất nhập khẩu INEXCO, cổ đông lớn của CTCP Thực phẩm Lâm Đồng đã mua 725.200 cổ phiếu, chiếm 23,18% vốn điều lệ.
- C92** Từ ngày 7/12/2011 - 7/2/2012, ông Nguyễn Anh Hưng - Phó Chủ tịch Hội đồng Quản trị, Giám đốc CTCP Xây dựng và Đầu tư 492 đăng ký mua 10.000 cổ phiếu, đã mua 6.000 cổ phiếu. Lý do không thực hiện giao dịch hết số cổ phiếu đăng ký do chưa mua được, số cổ phiếu hiện đang nắm giữ là 31.826 cổ phiếu, chiếm 1,33% vốn điều lệ.
- SAF** Từ ngày 18/1 - 8/2, bà Phạm Thị Thu Hồng - Chủ tịch Hội đồng Quản trị, Tổng Giám đốc CTCP Lương thực Thực phẩm SAFOCO đã mua 20.000 cổ phiếu, nâng số cổ phiếu nắm giữ lên 145.647 cổ phiếu, chiếm 3,2% vốn điều lệ.

HSX

HNX

5CP TĂNG giá nhiều nhất			5CP GIẢM giá nhiều nhất		
Mã CK	Thay đổi	KL	Mã CK	Thay đổi	KL
VES	5.56%	19.1	VKP	-14.29%	15.0
PAC	5.00%	1.3	BAS	-10.00%	15.1
TLG	5.00%	3.0	CAD	-7.69%	0.8
HDG	5.00%	296.3	VSG	-5.88%	0.6
HSI	5.00%	23.6	HAI	-5.00%	3.1

(Đơn vị: nghìn CP)

5CP TĂNG giá nhiều nhất			5CP GIẢM giá nhiều nhất		
Mã CK	Thay đổi	KL	Mã CK	Thay đổi	KL
V15	9.52%	212.8	DNC	-10.14%	0.2
IVS	9.09%	134.3	CMC	-9.09%	8.1
PDC	9.09%	40.0	SME	-9.09%	29.3
PSI	9.09%	40.6	GGG	-8.00%	38.5
MKV	8.00%	0.5	DL1	-7.56%	4.7

(Đơn vị: nghìn CP)

5CP có KLGD nhiều nhất			5CP có GTGD nhiều nhất		
Mã CK	Thay đổi	KL	Mã CK	Thay đổi	Giá trị
ITA	4.94%	3,101.4	MBB	1.60%	15.4
MBB	1.60%	1,215.5	ITA	4.94%	26.2
EIB	3.25%	2,266.0	EIB	3.25%	35.7
OGC	4.08%	1,231.5	HAG	3.02%	8.6
SSI	3.31%	1,087.7	LCM	4.93%	16.8

(Đơn vị: tỷ VND)

5CP có KLGD nhiều nhất			5CP có GTGD nhiều nhất		
Mã CK	Thay đổi	KL	Mã CK	Thay đổi	Giá trị
VND	5.41%	4,612.3	VND	5.41%	35.2
PVX	5.00%	4,060.9	PVX	5.00%	33.5
KLS	2.15%	3,173.1	KLS	2.15%	29.8
HBB	6.98%	2,663.1	HBB	6.98%	12.0
SHN	6.67%	1,325.1	ACB	1.41%	11.6

(Đơn vị: tỷ VND)

5CP NĐTNN mua nhiều nhất			5CP NĐTNN bán nhiều nhất		
Mã CK	Thay đổi	KL	Mã CK	Thay đổi	KL
ITA	4.94%	1,954.9	SBT	-0.69%	95.9
VCB	2.00%	309.1	BVH	4.72%	76.9
IJC	4.12%	170.0	POM	4.95%	61.1
VSH	1.16%	121.7	CTD	0.00%	50.0
VFMVF4	2.86%	83.4	TTP	4.55%	50.0

(Đơn vị: nghìn CP)

5CP NĐTNN mua nhiều nhất			5CP NĐTNN bán nhiều nhất		
Mã CK	Thay đổi	KL	Mã CK	Thay đổi	KL
KLS	3.26%	438.1	SJ1	0.00%	118.9
BVS	5.38%	84.3	SDT	6.19%	56.3
VCG	5.38%	58.2	VGS	2.38%	50.0
SHB	4.35%	53.0	PGS	2.06%	35.0
PVS	4.62%	50.4	SME	-9.09%	26.3

(Đơn vị: nghìn CP)

Ghi chú: % thay đổi giá = (giá cao nhất trong phiên - giá thấp nhất trong phiên) / giá tham chiếu

KHUYẾN CÁO

Báo cáo này được phát hành bởi VietinBankSc. Các thông tin, nhận định trong báo cáo đều dựa trên các nguồn thông tin có sẵn, đã công bố ra công chúng được xem là đáng tin cậy và hợp pháp. Tuy nhiên, VietinBankSc không đảm bảo tính đầy đủ, chính xác của các thông tin này. Nhà đầu tư sử dụng báo cáo cần lưu ý các nhận định, dự báo trong báo cáo mang tính chủ quan của người viết. Nhà đầu tư tự chịu trách nhiệm về quyết định của mình.

Ms. Nguyễn Thu Huyền

Phó phòng Nghiên cứu- Phân tích
Tel: (84.4) 3974 7952
huyennt@vietinbanksc.com.vn

Mr. Trịnh Hùng Cường

Tổ trưởng Phòng Môi giới Chứng khoán
Tel: (84.4) 3556 2858
cuongth@vietinbanksc.com.vn

Trụ sở chính

306 Bà Triệu, Hai Bà Trưng, Hà Nội
Tel: (84.4) 6278 0012

P. Giao dịch Thái Thịnh

Số 196 Thái Thịnh, Đống Đa, Hà Nội
Tel: (84.4) 3519 0142

Chi nhánh Tp. Hồ Chí Minh

49 Tôn Thất Đạm, Q1, TP.HCM
Tel: (84.8) 3820 9987

P. Giao dịch Phan Đăng Lưu

Tầng M, 24A Phan Đăng Lưu, P.6, Q.Bình Thạnh, TP.HCM
Tel: (84.8) 3551 5606