

Tổng giá trị khớp lệnh tiếp tục đạt trên 1.000 tỷ

Sau 1 phiên thanh khoản rất lớn, thị trường ngày 22/2 mở cửa trong tâm lý chờ đợi, thăm dò động thái. Giao dịch cũng linh xình đến tận 10h do hầu hết các mã đều dao động quanh giá tham chiếu. Các chỉ số có lúc giảm khá lớn nhưng không có dấu hiệu bán tháo. Cuối cùng, vượt qua các ngưỡng cản tâm lý, lực cầu quay trở lại và chiếm áp đảo trên sàn khiến cho các cổ phiếu đồng loạt tăng giá và dẫn đầu vẫn là nhóm chứng khoán. Nhóm cổ phiếu vốn hóa lớn thuộc ngành bất động sản tăng trần. HBB nổi bật với gần 13 triệu đơn vị giao dịch, đầu phiên sàn, nhưng cuối phiên đã quay về tham chiếu. VN-Index đóng cửa tăng 7,5 điểm. HNX-Index tăng 1,81 điểm lên 65,7 điểm.

Trên HSX, khối ngoại mua ròng 42 tỷ đồng. MBB là mã dẫn đầu về giá trị mua ròng, đạt 13,7 tỷ đồng. Về phía bán ròng, HAG là mã bị bán ròng mạnh nhất, đạt gần 2,5 tỷ đồng. JVC, HSG, IJC mỗi mã bị bán ròng hơn 2 tỷ đồng. Trên HNX, giá trị mua ròng tăng lên 9,4 tỷ đồng, bằng hơn 2 lần giá trị mua ròng phiên trước. KLS tiếp tục là cổ phiếu được mua ròng mạnh nhất trên sàn Hà Nội, với giá trị đạt 5,6 tỷ đồng.

Tin trong nước

Sở GDCK Hà Nội vừa có thông báo chính thức về việc thay đổi thời gian giao dịch tại Sở từ ngày 05/03. Cũng như Sở HOSE, HNX sẽ hủy bỏ hình thức thanh toán trực tiếp T+1 đối với các giao dịch thỏa thuận có khối lượng từ 100,000 cổ phiếu trở lên.

Từ ngày 22/2/2012, Agribank đồng loạt giảm lãi suất cho vay bằng VND với mức giảm bình quân từ 1,0% - 1,5%/năm đối với mọi đối tượng khách hàng vay vốn.

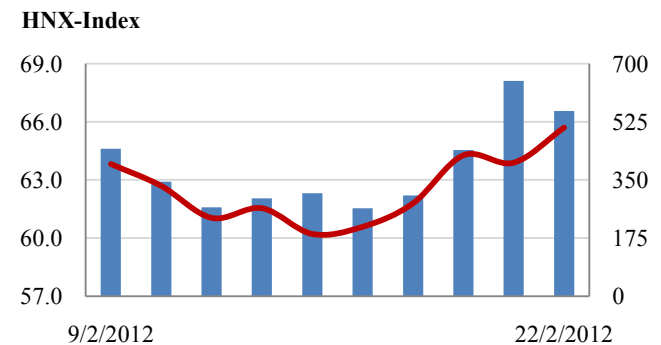
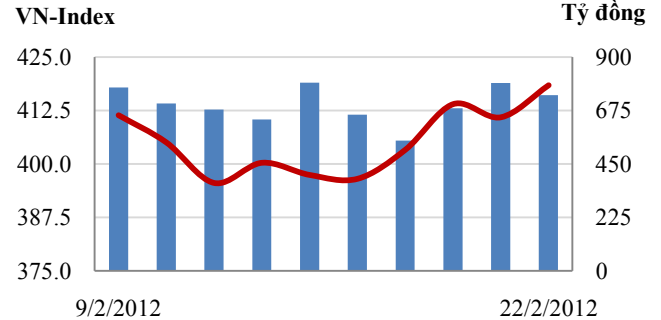
Tập đoàn Công nghiệp Than - Khoáng sản Việt Nam tiếp tục đề nghị tăng giá bán than cho EVN và điều chỉnh giảm mức thuế xuất khẩu than đá từ 20% hiện nay xuống 10% như năm 2010.

Tin quốc tế

Theo số liệu cơ quan thống kê Anh, ngân sách chính phủ tháng 1 thặng dư 7,8 tỷ bảng (12,36 tỷ USD). Kết quả này cao hơn mức 6,4 tỷ bảng các nhà kinh tế dự đoán trước đây và là mức thặng dư ngân sách cao nhất trong 4 năm.

Lãnh đạo Liên minh châu Âu nhất trí thực hiện cơ chế giám sát ngân sách đối với tất cả các thành viên khó khăn về tài chính.

Giao dịch 10 phiên gần nhất



THẾ GIỚI

	Chỉ số	Điểm	%
Mỹ: Dow Jones (21/02/2012)	12,966	15.8	0.1%
Mỹ: S&P 500 (21/02/2012)	1,362	1.0	0.1%
Anh: FTSE 100 (21/02/2012)	5,928	-17.1	-0.3%
Nhật: Nikkei 225	6,554	91.0	1.4%
Hong Kong: Hang Seng	21,549	70.6	0.3%

KINH TẾ VĨ MÔ

	Tháng 12	Tháng 1	Lũy kế
Tăng trưởng GDP	6.10%		
Lạm phát so hàng tháng	0.53%	1.00%	
Lạm phát so với cùng kỳ (năm)	18.13%	17.27%	
Chỉ số công nghiệp (%)	7.50%	-2.40%	
Xuất khẩu (triệu \$)	8,900	6,500	
Nhập khẩu (triệu \$)	9,600	6,600	
Thâm hụt thương mại (triệu \$)	- 700	- 100	
FDI cam kết (triệu \$)	2,000	37	
FDI giải ngân (triệu \$)	900	400	

(Nguồn: Tổng cục Thống kê)

CHỈ SỐ CHÍNH

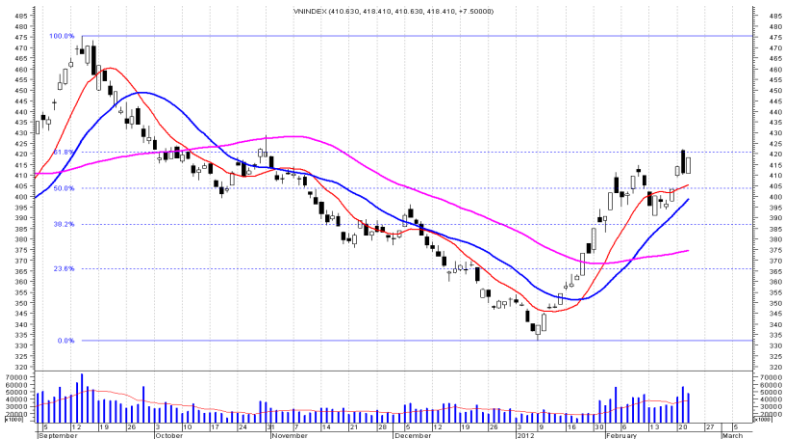
	Tăng / Giảm		Khối lượng			Số lượng cổ phiếu			P/E	
	Điểm	%	KL	%	GDTT	Tăng	Giảm	Đứng		
VN-Index	418.4	7.5	1.8%	54.9	-7.1%	7.9	192	51	52	9.0x
HNX-Index	65.7	1.8	2.8%	70.4	-12.6%	2.1	204	58	133	7.6x
VN30	471.0	8.7	1.8%	19.6	-23.1%	1.2	24	2	4	-
19 CP vốn hóa lớn nhất	469.4	8.0	1.7%	13.8	-17.3%	2.8	15	1	3	9.0x
30 CP vốn hóa trung bình	177.4	4.1	2.3%	39.7	-3.7%	0.5	24	4	1	7.0x
40 CP vốn hóa nhỏ	269.9	7.2	2.6%	20.9	-28.7%	0.1	27	5	8	6.9x
Ngân hàng	330.9	5.3	1.6%	22.4	23.7%	2.5	5	2	2	8.0x
Bất động sản (trừ VIC)	195.7	6.8	3.5%	15.3	-31.7%	0.7	37	7	11	6.5x
Thực phẩm (trừ MSN)	516.5	10.5	2.0%	1.7	3.9%	0.0	14	7	8	6.0x

(KL: triệu CP)

PHÂN TÍCH KỸ THUẬT- HSX

VN-Index lưỡng lự đầu phiên và bắt đầu tăng mạnh từ 9h30 cho đến cuối phiên, VN-Index đóng cửa ở mức cao trong ngày và hình thành một nền trắng lấp gần đây cây nến đen hôm qua. KLGĐ ở mức khá cao đạt gần 55 triệu đơn vị cho thấy lực cầu vào khá mạnh. Xu hướng tăng ngắn hạn vẫn được duy trì. Nhận định phiên ngày 23/2 VN-Index tiếp tục tăng điểm, KLGĐ cao.

Khuyến nghị: Với nhà đầu tư đang có cổ phiếu thì tiếp tục nắm giữ cổ phiếu. Nhà đầu tư chưa có cổ phiếu hoặc vẫn còn tiền mặt thì có thể mua vào nếu VN-Index đóng cửa vượt 422 điểm.

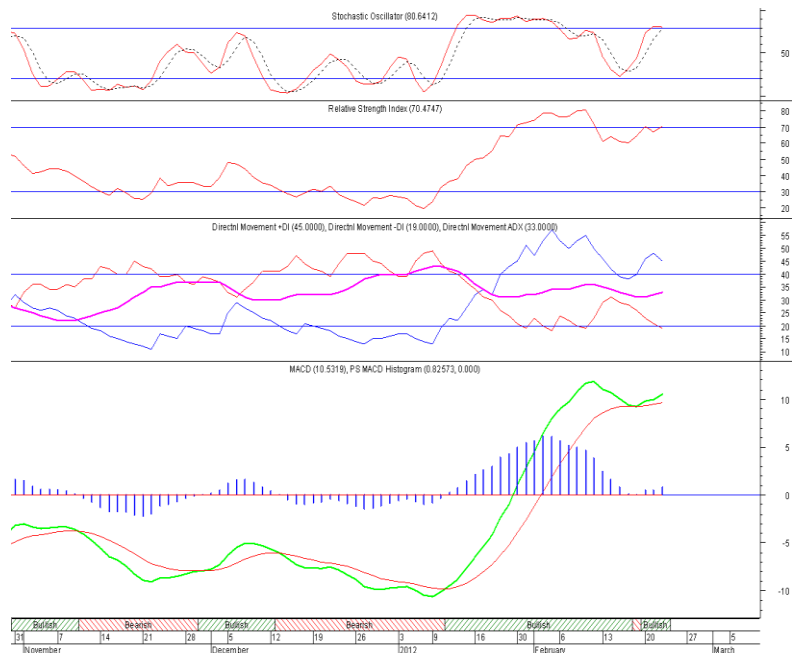


XU HƯỚNG THỊ TRƯỜNG

Ngắn hạn Tăng
 Trung hạn Tăng

CÁC NGƯỠNG KHÁNG CỰ VÀ HỖ TRỢ

Kháng cự 1 422
 Kháng cự 2 470
 Vùng hỗ trợ 1 395
 Vùng hỗ trợ 2 340



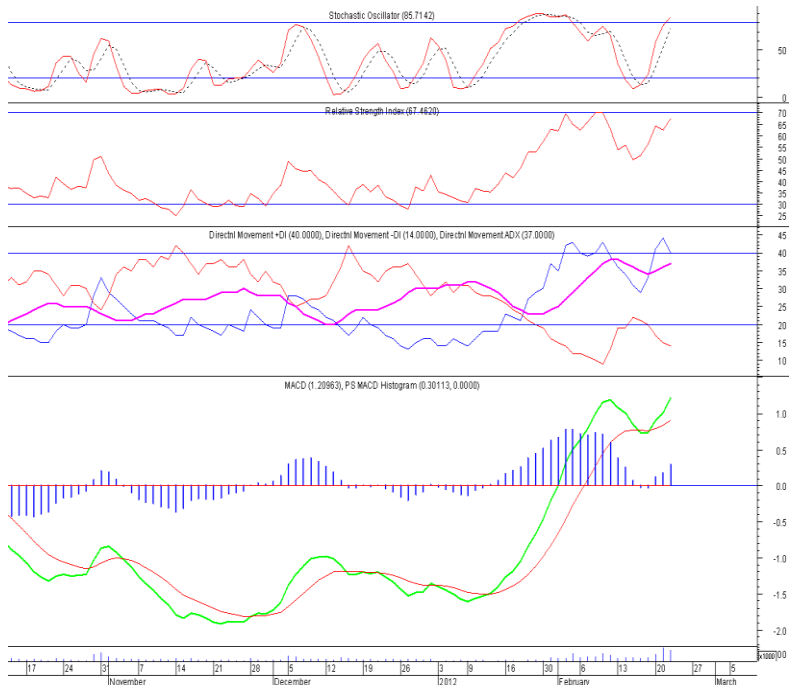
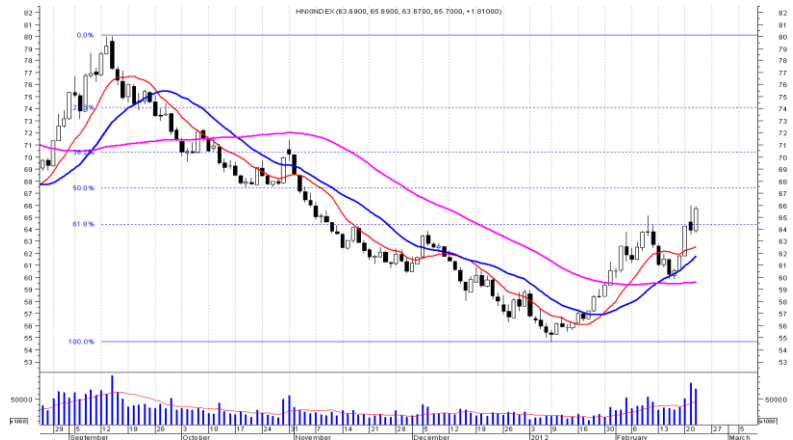
THÔNG TIN CẬP NHẬT TRÊN SÀN

- VCF** Từ ngày 24/2 - 24/4, ông Lê Quang Chính - thành viên Hội đồng Quản trị, Phó tổng giám đốc CTCP VINACAFÉ Biên Hòa đăng ký bán 50.000 cổ phiếu, số cổ phiếu sẽ nắm giữ còn 100.588 cổ phiếu, nhằm thay đổi danh mục đầu tư.
- KHA** Từ ngày 24/2 - 24/4, ông Nguyễn Văn Mạnh, cổ đông lớn của CTCP Xuất nhập khẩu Khánh Hội đăng ký mua 1.000.000 cổ phiếu, đăng ký bán 1.000.000 cổ phiếu, số cổ phiếu sẽ nắm giữ là 1.103.200 cổ phiếu, chiếm 7,81% vốn điều lệ, nhằm đầu tư chứng khoán.
- TRI** Từ ngày 24/3 - 24/4, ông Nguyễn Xuân Luân - thành viên Hội đồng Quản trị CTCP Nước giải khát Sài Gòn đăng ký chào mua công khai 6.887.090 cổ phiếu, chiếm 25% số cổ phiếu đang lưu hành của TRI với giá mua 2.300 đồng/cổ phiếu bằng tiền cá nhân.
- SRF** Từ ngày 24/2 - 24/4, bà Vũ Thị Ninh, vợ ông Lâm Hoàng Lộc - thành viên Hội đồng Quản trị CTCP Kỹ Nghệ Lạnh đăng ký mua 150.000 cổ phiếu, nhằm đầu tư chứng khoán.

PHÂN TÍCH KỸ THUẬT- HNX

Giống như VN-Index, HNX cũng có diễn biến khá tương đồng khi đóng cửa ở mức cao nhất trong ngày. KLGĐ vẫn duy trì mức cao đạt 70 triệu đơn vị cho thấy lực mua vẫn rất mạnh. HNX vẫn trong xu thế tăng và ngưỡng kháng cự tiếp theo Fibonacci 50% ở 67.5 điểm.

Khuyến nghị: Với nhà đầu tư đang có cổ phiếu thì tiếp tục nắm giữ cổ phiếu. Nhà đầu tư chưa có cổ phiếu hoặc vẫn còn tỷ lệ tiền mặt cao thì có thể mua vào những mã cổ phiếu chưa tăng nhiều.



XU HƯỚNG THỊ TRƯỜNG

Ngắn hạn Tăng
 Trung hạn Tăng

CÁC NGUỠNG KHÁNG CỰ VÀ HỖ TRỢ

Kháng cự 1 67.5
 Kháng cự 2 70.5
 Vùng hỗ trợ 1 59.8
 Vùng hỗ trợ 2 55.6

THÔNG TIN CẬP NHẬT TRÊN SÀN

VMC Từ ngày 17/2 - 16/4, Công ty Cổ phần Chứng khoán Rồng Việt, cổ đông lớn của CTCP Vimeco đăng ký bán 200.000 cổ phiếu, đăng ký mua 200.000 cổ phiếu, nhằm cơ cấu lại danh mục.

DID Từ ngày 23/2 - 20/4, bà Hoàng Thị Mai, vợ ông Lục Ích Nguyên - Ủy viên Hội đồng Quản trị CTCP DIC - Đồng Tiến đăng ký mua 100.000 cổ phiếu, nhằm đầu tư.

HHL Từ ngày 22/2 - 10/4, ông Nguyễn Duy Khương - thành viên Ban kiểm soát CTCP Hồng Hà Long An đăng ký bán hết 48.300 cổ phiếu, chiếm 1,76% vốn điều lệ, nhằm giải quyết nhu cầu tài chính cá nhân.

VIX Từ ngày 27/2 - 25/4, bà Nguyễn Bích Diệp - Kế toán trưởng CTCP Chứng khoán Xuân Thành đăng ký mua 50.000 cổ phiếu, nhằm tăng tỷ lệ sở hữu.

HSX

HNX

5CP TĂNG giá nhiều nhất			5CP GIẢM giá nhiều nhất		
Mã CK	Thay đổi	KL	Mã CK	Thay đổi	KL
VKP	16.67%	44.3	VES	-5.26%	94.4
BAS	12.50%	13.8	HAI	-5.00%	4.5
TRI	5.26%	1.5	LGL	-4.84%	3.2
BCI	5.00%	11.8	IFS	-4.76%	0.0
NTL	5.00%	608.9	LGC	-4.71%	0.0

(Đơn vị: nghìn CP)

5CP TĂNG giá nhiều nhất			5CP GIẢM giá nhiều nhất		
Mã CK	Thay đổi	KL	Mã CK	Thay đổi	KL
VCV	13.33%	2.6	SHC	-10.00%	0.1
PVL	12.20%	1301.4	VHH	-7.41%	8.5
SDD	10.81%	430.5	CX8	-6.98%	2.3
HHL	10.53%	52.8	SDG	-6.91%	0.3
KMT	10.00%	0.1	SCL	-6.78%	13.9

(Đơn vị: nghìn CP)

5CP có KLGD nhiều nhất			5CP có GTGD nhiều nhất		
Mã CK	Thay đổi	KL	Mã CK	Thay đổi	Giá trị
MBB	3.10%	3,635.9	EIB	2.44%	41.2
EIB	2.44%	2,484.1	MBB	3.10%	47.9
ITA	4.44%	1,465.7	SSI	4.88%	40.4
SSI	4.88%	2,388.5	STB	0.00%	30.5
STB	0.00%	1,635.5	ITA	4.44%	13.6

(Đơn vị: tỷ VND)

5CP có KLGD nhiều nhất			5CP có GTGD nhiều nhất		
Mã CK	Thay đổi	KL	Mã CK	Thay đổi	Giá trị
HBB	2.13%	12,699.3	PVX	8.99%	84.0
PVX	8.99%	8,922.3	HBB	2.13%	58.5
KLS	6.93%	5,160.7	KLS	6.93%	54.2
VND	8.43%	4,656.4	VND	8.43%	40.7
SHB	2.63%	2,934.3	FLC	0.87%	10.6

(Đơn vị: tỷ VND)

5CP NĐTNN mua nhiều nhất			5CP NĐTNN bán nhiều nhất		
Mã CK	Thay đổi	KL	Mã CK	Thay đổi	KL
MBB	3.10%	1,040.5	IJC	4.76%	197.0
VCB	4.46%	341.1	HSG	4.63%	191.0
STB	0.00%	309.0	JVC	0.00%	122.4
OGC	4.90%	300.4	HAG	4.78%	93.9
TDC	4.30%	292.9	SJS	4.72%	52.7

(Đơn vị: nghìn CP)

5CP NĐTNN mua nhiều nhất			5CP NĐTNN bán nhiều nhất		
Mã CK	Thay đổi	KL	Mã CK	Thay đổi	KL
KLS	4.85%	542.6	SCR	-3.03%	62.6
NTP	-0.87%	150.3	CVT	-2.41%	61.5
VCG	2.86%	58.3	BVS	6.54%	60.0
SHB	0.00%	51.5	PGS	2.42%	60.0
PVS	1.44%	45.4	VCS	6.67%	45.0

(Đơn vị: nghìn CP)

Ghi chú: % thay đổi giá = (giá cao nhất trong phiên - giá thấp nhất trong phiên) / giá tham chiếu

KHUYẾN CÁO

Báo cáo này được phát hành bởi VietinBankSc. Các thông tin, nhận định trong báo cáo đều dựa trên các nguồn thông tin có sẵn, đã công bố ra công chúng được xem là đáng tin cậy và hợp pháp. Tuy nhiên, VietinBankSc không đảm bảo tính đầy đủ, chính xác của các thông tin này. Nhà đầu tư sử dụng báo cáo cần lưu ý các nhận định, dự báo trong báo cáo mang tính chủ quan của người viết. Nhà đầu tư tự chịu trách nhiệm về quyết định của mình.

Ms. Nguyễn Thu Huyền

Phó phòng Nghiên cứu- Phân tích
Tel: (84.4) 3974 7952
huyennt@vietinbanksc.com.vn

Mr. Trịnh Hùng Cường

Tổ trưởng Phòng Môi giới Chứng khoán
Tel: (84.4) 3556 2858
cuongth@vietinbanksc.com.vn

Trụ sở chính

306 Bà Triệu, Hai Bà Trưng, Hà Nội
Tel: (84.4) 6278 0012

P. Giao dịch Thái Thịnh

Số 196 Thái Thịnh, Đống Đa, Hà Nội
Tel: (84.4) 3519 0142

Chi nhánh Tp. Hồ Chí Minh

49 Tôn Thất Đạm, Q1, TP.HCM
Tel: (84.8) 3820 9987

P. Giao dịch Phan Đăng Lưu

Tầng M, 24A Phan Đăng Lưu, P.6, Q.Bình Thạnh, TP.HCM
Tel: (84.8) 3551 5606