

Cầu đuối dần cuối phiên, hai sàn giảm điểm

Thị trường mở cửa đã bật mạnh khi các bluechips tiếp tục tăng giá làm lực đỡ và các mã chứng khoán, bất động sản, khoáng sản... vẫn đi đầu tạo lực kéo. Từ 9h30 đến 10h, thị trường có một đợt rung lắc khi chuyển hướng sang bán mạnh khiến đà tăng bị thu hẹp đáng kể, nhưng sau đó cầu đã quay trở lại chậm rãi và bình tĩnh hơn. Mặc dù vậy, đến cuối buổi sáng, HNX-Index đã quay đầu giảm điểm và VN-Index chỉ còn tăng nhẹ. Rất buồn là xu hướng này tiếp tục trong phiên chiều khi bluechips trong VN30 hầu hết chuyển sang màu đỏ. Các mã chủ chốt khác như VCB, GAS, VIC, STB, HAG cầm cự được tại tham chiếu. Một vài mã đầu cơ giữ được mức giá trần và dư mua áp đảo như KSA, KSS, KSH. Đóng cửa, VN-Index giảm 1,5 điểm. HNX-Index giảm 0,8 điểm. Thanh khoản tăng khá.

Trên HSX, khối ngoại bán ròng 1 tỷ trong đó AGR và AAM bị bán mạnh nhất song cũng chỉ ở mức 0,7 và 0,4 tỷ, khối lượng mua ròng không đáng kể. Trong phiên này, khối ngoại hầu như đứng ngoài sàn. Tuy nhiên trên HNX khối ngoại bán ròng khá mạnh với 10 tỷ đồng. TH1 bị bán mạnh nhất với 8,8 tỷ. VND xếp thứ 2 với 3,5 tỷ. DHL được mua ròng 2,7 tỷ.

Tin trong nước

Phát biểu trước Quốc hội chiều 8/6, Thống đốc NHNN cho biết trong tuần qua, thường trực Chính phủ đã thông qua đề án xử lý 2 trong 9 ngân hàng yếu kém và mỗi tuần tới sẽ thông qua 2 đề án.

Chiều 08/06, Thống đốc NHNN đã ký ban hành một loạt thông tư và quyết định về việc giảm 1% các lãi suất điều hành của NHNN, giảm 2% đối với trần lãi suất huy động và cho vay của các tổ chức tín dụng và ngân hàng thương mại.

Theo Bloomberg giá hợp đồng bảo hiểm rủi ro nợ chính phủ 10 năm của Việt Nam ngày 6/6 giảm 13,1% từ đầu năm, trong nhóm có mức giảm giá 10 năm cao nhất trong thống kê của Bloomberg.

Tin quốc tế

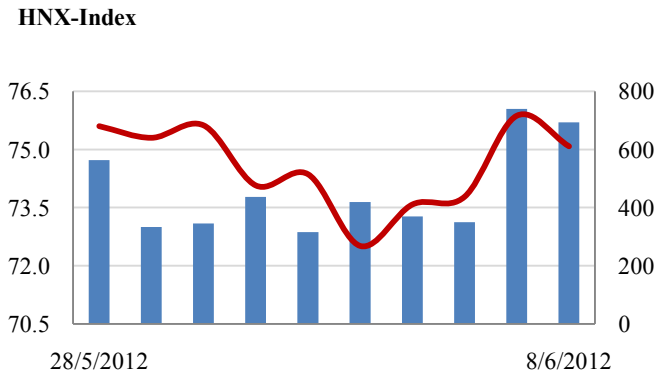
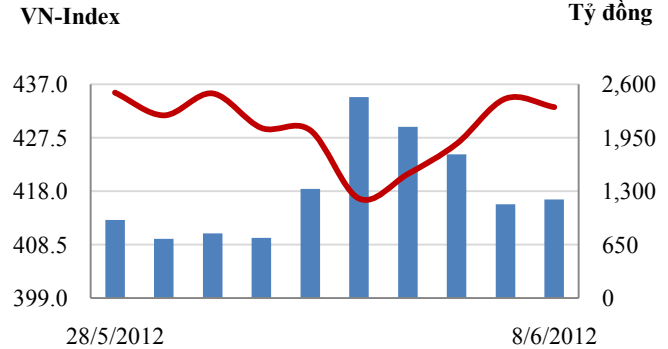
Ngân hàng trung ương Pháp dự báo, kinh tế nước này sẽ tăng trưởng -0,1% trong quý II, so với quý I.

Theo số liệu được Tổng cục thống kê Đức thông báo ngày 8/6, nhập khẩu của Đức suy giảm 4,8% trong tháng 4. Đây là lần đầu tiên trong năm nay nhập khẩu sụt giảm và là mức giảm mạnh nhất 2 năm, dấu hiệu cho thấy nền kinh tế lớn nhất châu Âu đã bắt đầu bị ảnh hưởng bởi khủng hoảng nợ eurozone.

CHỈ SỐ CHÍNH

	Tăng / Giảm		Khối lượng			Số lượng cổ phiếu			P/E	
	Điểm	%	KL	%	GDTT	Tăng	Giảm	Đứng		
VN-Index	432.9	-1.5	-0.3%	82.6	15.9%	2.6	97	131	70	11.0x
HNX-Index	75.1	-0.8	-1.1%	71.9	-2.9%	2.4	94	164	139	9.0x
VN30	508.2	-1.3	-0.2%	22.6	-0.5%	1.6	7	15	8	10.1x
19 CP vốn hóa lớn nhất	412.3	-2.1	-0.5%	14.3	9.6%	0.4	1	12	6	11.2x
30 CP vốn hóa trung bình	184.5	-0.5	-0.3%	40.0	-11.3%	2.3	7	15	7	7.0x
40 CP vốn hóa nhỏ	273.0	-4.1	-1.5%	25.4	37.7%	0.4	11	26	2	7.1x
Ngân hàng	350.9	-2.1	-0.6%	13.9	-13.1%	0.1	0	10	8	8.1x
Bất động sản (trừ VIC)	296.9	-0.4	-0.1%	34.2	19.3%	0.2	20	37	18	7.5x
Thực phẩm (trừ MSN)	590.1	-2.6	-0.4%	3.0	97.8%	0.0	6	11	12	7.2x

Giao dịch 10 phiên gần nhất



THẾ GIỚI

	Chi số	Tăng / Giảm điểm	%
Nhật: Nikkei 225	8,459	-180.5	-2.1%
Hong Kong: Hang Seng	18,502	-176.0	-1.0%

KINH TẾ VĨ MÔ

	Tháng 4	Tháng 5	Lũy kế
Tăng trưởng GDP			
Lạm phát so hàng tháng	0.05%	0.18%	
Lạm phát so với cùng kỳ (năm)	10.54%	13.30%	
Chi số công nghiệp (%)	4.30%	4.40%	
Xuất khẩu (triệu \$)	8,962	9,100	42,900
Nhập khẩu (triệu \$)	8,959	9,800	43,500
Thâm hụt thương mại (triệu \$)	3	- 700	- 600
FDI cam kết (triệu \$)	1,600		
FDI giải ngân (triệu \$)	1,100		

(Nguồn: Tổng cục Thống kê)

(KL: triệu CP)

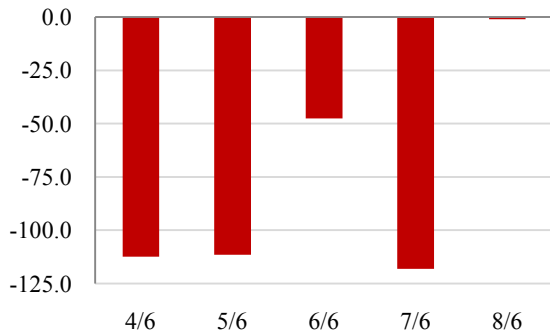
GIAO DỊCH KHỎI NGOẠI- Tuần 04/06 - 08/06

HOSE

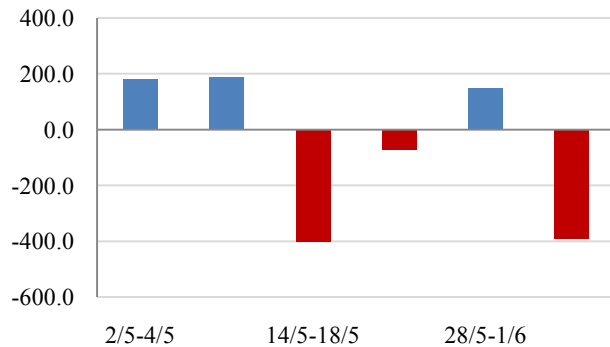
Một tuần đỏ máu với giá trị bán ròng của khối ngoại lên tới 390,6 tỷ. Họ bán ròng liên tiếp cả 5 phiên và chỉ có phiên cuối tuần là giá trị giảm đột ngột còn 1,1 tỷ. Các mã được mua nhiều nhất là VCF (10,5 tỷ), GAS (9,7 tỷ), MBB (3,7 tỷ), PHR và VSH. Bị bán nhiều nhất là STB (63,3 tỷ), HAG, SSI, VIC và HPG.

Tính chung 30 phiên, khối ngoại bán ròng 348,8 tỷ. 60 phiên mua ròng 41,8 tỷ.

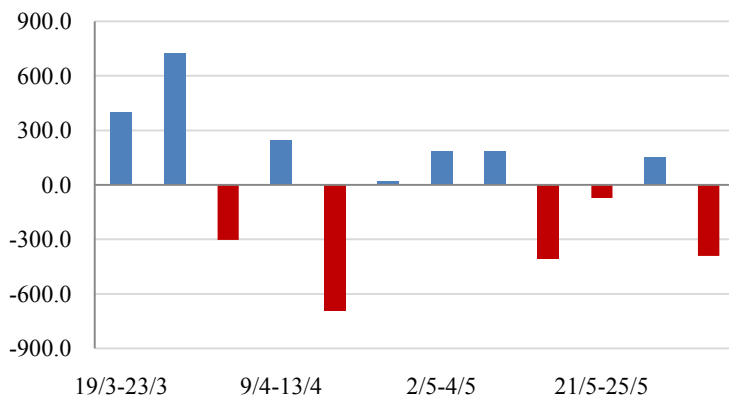
Giá trị mua ròng trong tuần (-390,6 tỷ)



Giá trị mua ròng 30 phiên (-348,8 tỷ)



Giá trị mua ròng 60 phiên (41,8 tỷ)

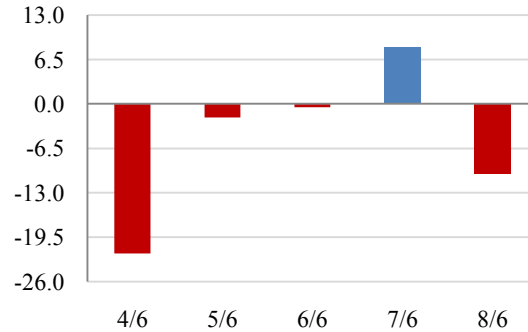


HNX

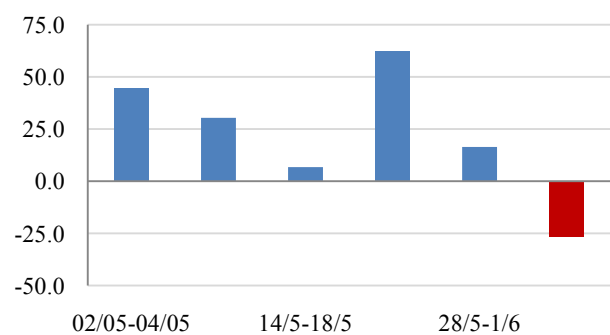
Khối ngoại chỉ mua ròng trong đúng 1 phiên ngày 7/6 và bán ròng trong tất cả các ngày còn lại, tổng giá trị bán ròng trong tuần là 26,4 tỷ. Các mã được mua nhiều nhất là DBC (9,8 tỷ), VNR (0,8 tỷ), TCT và STC. Bị bán nhiều nhất là KLS (11,5 tỷ), PVS, TH1, VND, PVX.

Tính chung 30 phiên, khối ngoại mua ròng 133,9 tỷ. 60 phiên mua ròng 405,9 tỷ.

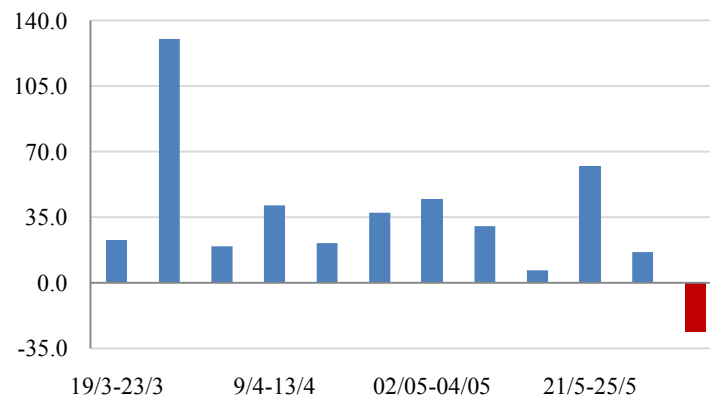
Giá trị mua ròng trong tuần (-26,4 tỷ)



Giá trị mua ròng 30 phiên (133,9 tỷ)



Giá trị mua ròng 60 phiên (405,9 tỷ)



PHÂN TÍCH KỸ THUẬT- HSX

VNINDEX giảm nhẹ 1.15 điểm về 432.9 điểm, KLGĐ tăng mạnh lên 80 triệu đơn vị. Sau khi tăng mạnh đầu phiên chậm đường MA20 thì VNINDEX điều chỉnh và đóng cửa giảm nhẹ xuống mức thấp nhất trong ngày. Thị trường điều chỉnh nhẹ với KLGĐ lớn do lực cung chốt lời tăng sau 3 phiên tăng liên tiếp trước đó. Hiện VNINDEX đang bị kẹp giữa hai đường MA10 và MA20, nếu vượt qua được MA20 thì thị trường có thể có một nhịp tăng mới. Tín hiệu MACD đã phát tín hiệu mua vào. Dự báo Thị trường có thể sẽ linh nhỉnh và tăng điểm trong thời gian tới.

Khuyến nghị: Nhà đầu tư có thể xem xét mua vào một phần vốn với kỳ vọng VNINDEX sẽ tích lũy và vượt MA20. Hạn chế việc mua đuổi giá cao.

XU HƯỚNG THỊ TRƯỜNG

Ngắn hạn	Trung tính
Trung hạn	Giảm điểm
Dài hạn	Tăng

CÁC NGƯỠNG KHÁNG CỰ VÀ HỖ TRỢ

Kháng cự 1	455
Kháng cự 2	490
Vùng hỗ trợ 1	415
Vùng hỗ trợ 2	395



THÔNG TIN CẬP NHẬT TRÊN SÀN

- SFI** Từ ngày 12/6 - 12/7, ông Nhữ Đình Thiện - Trưởng Ban kiểm soát CTCP Đại lý Vận tải Safi đăng ký mua 50.000 cổ phiếu, nâng số cổ phiếu sẽ nắm giữ lên 106.605 cổ phiếu, nhằm tăng tỷ lệ nắm giữ.
- QCG** Bà Nguyễn Thị Như Loan, Chủ tịch kiêm Tổng giám đốc CTCP Quốc Cường Gia Lai cho biết sẽ cơ cấu lại khoản nợ bất động sản trên cả 3 phương diện là lãi suất, thời hạn và hạn mức. Đối với khoản nợ hơn 500 tỷ để tài trợ dự án Phước Kiển, các ngân hàng đồng ý cho vay với lãi suất mới: 15%/năm và có thể thấp hơn.
- BMP** Từ ngày 9/4 - 5/6, Saraburi, cổ đông lớn của CTCP Nhựa Bình Minh đăng ký mua 5.000 cổ phiếu, nhưng không mua được do giá cổ phiếu không phù hợp, số cổ phiếu hiện đang nắm giữ là 5.854.840 cổ phiếu, chiếm 16,74% vốn điều lệ, nhằm đầu tư.
- LAF** Từ ngày 5/4 - 5/6, New S Securities Co ltd, cổ đông lớn của CTCP Chế biến Hàng xuất khẩu Long An đăng ký bán 2.000.000 cổ phiếu, đăng ký mua 1.500.000 cổ phiếu, đã mua 0 cổ phiếu, đã bán 65.280 cổ phiếu. Nguyên nhân không mua bán hết là do giá giao dịch trên thị trường không đạt mức kỳ vọng

PHÂN TÍCH KỸ THUẬT- HNX

HNXINDEX đóng cửa giảm 0.79 điểm, KGD đạt gần 70 triệu đơn vị, thị trường điều chỉnh khi HNXINDEX chạm đường MA50 ngày tại 77 điểm. Chỉ báo MACD đã phát tín hiệu mua vào, tuy nhiên vùng 77-78 điểm vẫn là vùng kháng cự mạnh của HNXINDEX. Thị trường cần có thời gian tích lũy để tăng vượt qua ngưỡng này. Hiện đường MA10 đang có xu hướng tiếp cận và cắt MA20 từ dưới lên, đây là tín hiệu khá tích cực. Nhận định thị trường sẽ linh xnh tích lũy và tăng điểm trong thời gian tới.

Khuyến nghị: Nhà đầu tư có thể xem xét mua vào một phần vốn với kỳ vọng thị trường sẽ tăng điểm sau thời gian tích lũy. Hạn chế việc mua đuổi giá cao.

XU HƯỚNG THỊ TRƯỜNG

Ngắn hạn	Trung tính
Trung hạn	Giảm điểm
Dài hạn	Tăng

CÁC NGƯỠNG KHÁNG CỰ VÀ HỖ TRỢ

Kháng cự 1	78.0
Kháng cự 2	85.0
Vùng hỗ trợ 1	70.0
Vùng hỗ trợ 2	67.0



THÔNG TIN CẬP NHẬT TRÊN SÀN

- BVG** Từ ngày 6/6 - 5/7, ông Trần Anh Vương - Chủ tịch Hội đồng Quản trị CTCP Thép Bắc Việt đăng ký mua 95.000 cổ phiếu, nhằm cân đối tài chính cá nhân.
- VXB** Từ ngày 6/6 - 2/7, ông Ngô Hữu Tài - Chủ tịch Hội đồng Quản trị, Giám đốc CTCP Vật liệu xây dựng Bến Tre đăng ký mua 100.000 cổ phiếu, nhằm tăng tỷ lệ sở hữu.
- SEB** Từ ngày 7/6 - 6/7, CTCP Đầu tư xây dựng và Phát triển đô thị Sông Đà, cổ đông lớn của CTCP Đầu tư và Phát triển Điện miền Trung đăng ký bán hết 700.000 cổ phiếu, nhằm cơ cấu lại danh mục đầu tư.
- TNG** Từ ngày 20/4 - 19/6, ông Nguyễn Mạnh Linh, con ông Nguyễn Văn Thời - Chủ tịch Hội đồng Quản trị CTCP Đầu tư và Thương mại TNG đã mua 30.000 cổ phiếu, nâng số cổ phiếu nắm giữ lên 410.000 cổ phiếu, chiếm 3,05% vốn điều lệ.

HSX

HNX

5CP TĂNG giá nhiều nhất			5CP GIẢM giá nhiều nhất		
Mã CK	Thay đổi	KL	Mã CK	Thay đổi	KL
VSG	5.56%	3.6	SPM	-5.00%	2.0
PNJ	5.00%	1.6	VPK	-4.96%	260.7
HTV	5.00%	25.4	AGD	-4.91%	4.3
KSA	4.96%	552.5	L10	-4.90%	11.2
CII	4.95%	109.8	VIS	-4.90%	508.1

(Đơn vị: nghìn CP)

5CP TĂNG giá nhiều nhất			5CP GIẢM giá nhiều nhất		
Mã CK	Thay đổi	KL	Mã CK	Thay đổi	KL
FLC	6.94%	666.7	TLT	-7.50%	6.0
NVC	6.90%	117.3	CTX	-6.93%	10.2
VIG	6.90%	2387.0	SDE	-6.86%	0.1
DLR	6.87%	95.5	S96	-6.85%	205.8
KHL	6.82%	260.4	SAF	-6.77%	1.7

(Đơn vị: nghìn CP)

5CP có KLGD nhiều nhất			5CP có GTGD nhiều nhất		
Mã CK	Thay đổi	KL	Mã CK	Thay đổi	Giá trị
SAM	1.16%	4,173.8	SSI	-2.24%	75.7
SSI	-2.24%	3,406.5	HSG	2.03%	59.5
LCG	-0.83%	3,114.7	ASM	1.91%	42.9
HSG	2.03%	2,916.2	STB	0.00%	39.8
ITA	0.00%	2,894.5	LCG	-0.83%	38.4

(Đơn vị: tỷ VND)

5CP có KLGD nhiều nhất			5CP có GTGD nhiều nhất		
Mã CK	Thay đổi	KL	Mã CK	Thay đổi	Giá trị
PVX	0.00%	8,236.4	PVX	0.00%	87.4
VND	-3.25%	6,190.6	VND	-3.25%	75.7
HBB	-1.85%	4,868.9	SCR	-1.35%	64.9
SCR	-1.35%	4,354.0	KLS	-2.70%	34.4
KLS	-2.70%	3,093.2	HBB	-1.85%	26.4

(Đơn vị: tỷ VND)

5CP NĐTNN mua nhiều nhất			5CP NĐTNN bán nhiều nhất		
Mã CK	Thay đổi	KL	Mã CK	Thay đổi	KL
HAG	0.00%	231.7	STB	0.00%	1,164.6
PHR	0.00%	208.3	VSH	0.00%	350.0
GAS	0.00%	205.2	HSG	2.03%	314.1
EIB	0.00%	198.9	PVT	0.00%	250.0
SSI	-2.24%	119.4	VCB	0.00%	158.7

(Đơn vị: nghìn CP)

5CP NĐTNN mua nhiều nhất			5CP NĐTNN bán nhiều nhất		
Mã CK	Thay đổi	KL	Mã CK	Thay đổi	KL
DHL	1.96%	260.0	THI	0.00%	363.7
THV	4.55%	154.2	VND	-3.25%	289.0
KHL	6.82%	85.0	PVX	0.00%	96.8
HPC	-2.08%	50.0	KLS	-1.82%	60.6
BCC	1.67%	25.0	PVL	-1.56%	29.1

(Đơn vị: nghìn CP)

Ghi chú: % thay đổi giá = (giá cao nhất trong phiên - giá thấp nhất trong phiên) / giá tham chiếu

KHUYẾN CÁO

Báo cáo này được phát hành bởi VietinBankSc. Các thông tin, nhận định trong báo cáo đều dựa trên các nguồn thông tin có sẵn, đã công bố ra công chúng được xem là đáng tin cậy và hợp pháp. Tuy nhiên, VietinBankSc không đảm bảo tính đầy đủ, chính xác của các thông tin này. Nhà đầu tư sử dụng báo cáo cần lưu ý các nhận định, dự báo trong báo cáo mang tính chủ quan của người viết. Nhà đầu tư tự chịu trách nhiệm về quyết định của mình.

Mr. Phan Ngọc Minh

Trưởng phòng Nghiên cứu- Phân tích
Tel: (84.4) 3974 7952
minhpn@vietinbanksc.com.vn

Ms. Nguyễn Thu Huyền

Phó phòng Nghiên cứu- Phân tích
Tel: (84.4) 3974 7952
huyennt@vietinbanksc.com.vn

Trụ sở chính

306 Bà Triệu, Hai Bà Trưng, Hà Nội
Tel: (84.4) 6278 0012

P. Giao dịch Thái Thịnh

Số 196 Thái Thịnh, Đống Đa, Hà Nội
Tel: (84.4) 3519 0142

Chi nhánh Tp. Hồ Chí Minh

49 Tôn Thất Đạm, Q1, TP.HCM
Tel: (84.8) 3820 9987

P. Giao dịch Phan Đăng Lưu

Tầng M, 24A Phan Đăng Lưu, P.6, Q.Bình Thạnh, TP.HCM
Tel: (84.8) 3551 5606