

Giao dịch thỏa thuận cứu nguy cho thanh khoản

Thị trường buổi sáng im ắng đến mức đáng sợ. Lực cầu thoái lui mạnh, kể cả ở những mã thanh khoản tốt nhất từ trước đến nay. Giao dịch của khối ngoại trên HNX gần như đóng băng. Số bluechips tăng ít ỏi không đủ sức gánh cho cả thị trường, bởi vậy các chỉ số cứ linh xình rồi giảm dần. Mặc dù cuối phiên sáng, với sự hồi phục nhẹ của các mã vốn hóa lớn, mức giảm của các chỉ số có thu hẹp lại nhưng với chiều hướng giao dịch “buồn ngủ” như vậy, không khó đoán khi người bán đã không kiên trì được nữa, đẩy mạnh lực bán khiến thị trường đồng loạt lao dốc. Đột nhiên giao dịch thỏa thuận rất lớn từ các cổ phiếu ngân hàng: 15,2 triệu MBB, 3,3 triệu CTG, 3,1 triệu VCB khiến khối lượng giao dịch trên HSX tăng vọt lên 68,6 triệu đơn vị. MSN, GAS, EIB... phục hồi nhẹ giúp cho VN-Index chỉ còn giảm 4,51 điểm. HNX-Index giảm 0,82 điểm xuống 74,08 điểm.

Trên HSX, khối ngoại mua ròng 21 tỷ, tập trung vào SSI (10,9 tỷ), GAS (7,5 tỷ) và bán mạnh VCB (6 tỷ), STB (4,6 tỷ). Trên HNX, họ cũng mua ròng 4 tỷ. Giá trị bán ròng không đáng kể, mua ròng mạnh nhất là DBC (1,5 tỷ).

Tin trong nước

Tính đến ngày 30/4/2012, nợ xấu của toàn hệ thống tổ chức tín dụng khoảng 108,6 nghìn tỷ đồng, tăng 35% với tốc độ trung bình 8,6%/tháng, cao hơn so với mức tăng bình quân cùng kỳ năm trước.

Ngân hàng Nông nghiệp và Phát triển Nông thôn cho biết, tính đến hết tháng 5, tổng dư nợ đạt 446.862 tỷ đồng, tăng 0,8% so với cuối năm 2011.

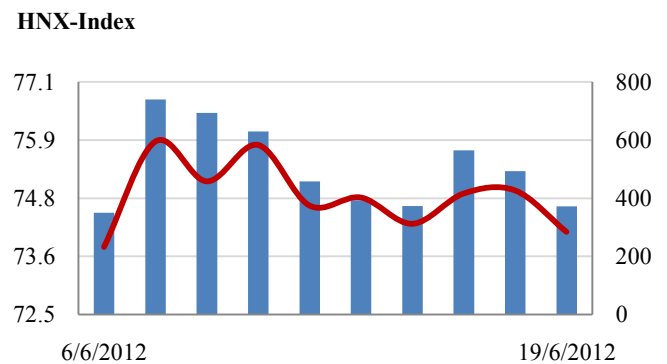
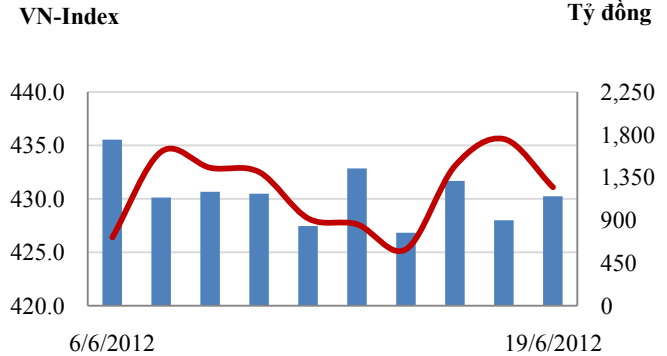
Giới kinh doanh xăng dầu cho rằng hiện nay hoàn toàn có khả năng giảm tiếp giá bán lẻ xăng dầu do tính giá cơ sở theo mức giá nhập khẩu trung bình 30 ngày trở lại đây, doanh nghiệp đầu mỗi đang có lãi ít nhất khoảng 700 đồng/lít.

Tin quốc tế

Theo Goldman Sachs, trước tình hình âm ảm của kinh tế Mỹ và khủng hoảng châu Âu ngày càng trầm trọng, Fed chắc chắn sẽ tuyên bố thực hiện nới lỏng chính sách tiền tệ.

Các nước mới nổi trong đó có Trung Quốc và Brazil vừa chính thức đóng góp thêm vào Quỹ tiền tệ quốc tế (IMF). Quỹ cứu trợ của IMF đã tăng từ mức 430 tỷ USD trong tháng 4 lên 456 tỷ USD.

Giao dịch 10 phiên gần nhất



THẾ GIỚI

	Chỉ số	Tăng / Giảm điểm	%
Nhật: Nikkei 225	8,656	-65.2	-0.8%
Hong Kong: Hang Seng	19,417	-11.1	-0.1%

KINH TẾ VĨ MÔ

	Tháng 4	Tháng 5	Lũy kế
Tăng trưởng GDP			
Lạm phát so hàng tháng	0.05%	0.18%	
Lạm phát so với cùng kỳ (năm)	10.54%	13.30%	
Chi số công nghiệp (%)	4.30%	4.40%	
Xuất khẩu (triệu \$)	8,962	9,100	42,900
Nhập khẩu (triệu \$)	8,959	9,800	43,500
Thâm hụt thương mại (triệu \$)	3	- 700	- 600
FDI cam kết (triệu \$)	1,600		
FDI giải ngân (triệu \$)	1,100		

(Nguồn: Tổng cục Thống kê)

CHỈ SỐ CHÍNH

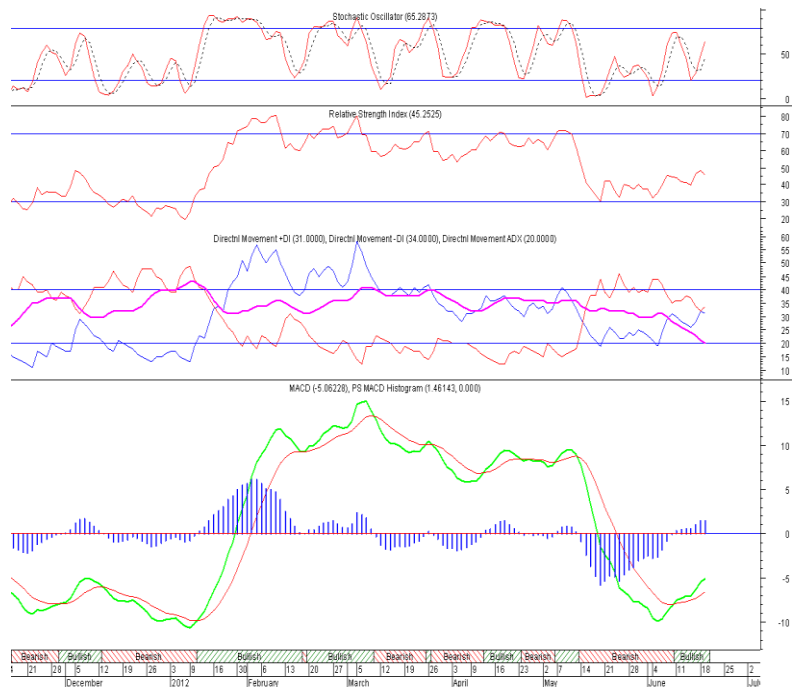
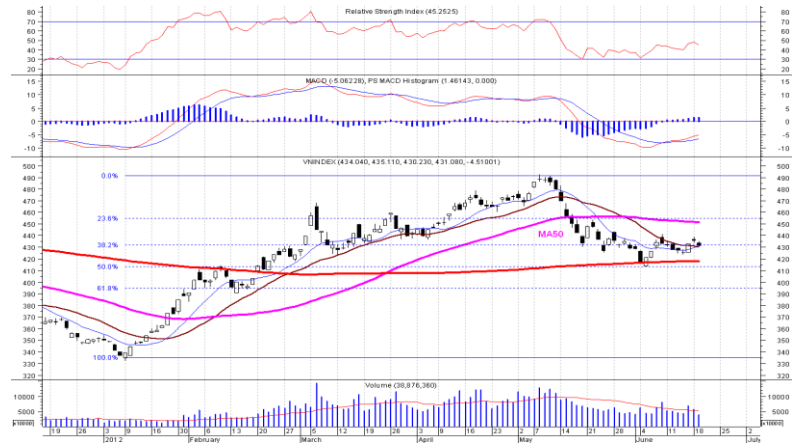
	Tăng / Giảm		Khối lượng			Số lượng cổ phiếu			P/E	
	Điểm	%	KL	%	GDTT	Tăng	Giảm	Đứng		
VN-Index	431.1	-4.5	-1.0%	68.6	15.8%	29.7	38	203	47	10.9x
HNX-Index	74.1	-0.8	-1.1%	35.6	-25.5%	5.9	52	187	159	8.9x
VN30	506.7	-4.1	-0.8%	12.7	-43.8%	11.5	4	24	2	9.7x
19 CP vốn hóa lớn nhất	411.8	-4.1	-1.0%	8.9	-44.9%	26.0	4	13	2	11.0x
30 CP vốn hóa trung bình	181.3	-3.3	-1.8%	18.0	-29.7%	1.8	1	26	2	6.8x
40 CP vốn hóa nhỏ	266.7	-7.4	-2.8%	9.7	-30.4%	1.6	1	35	3	6.6x
Ngân hàng	343.1	-5.2	-1.5%	7.2	-44.2%	22.3	4	11	3	7.7x
Bất động sản (trừ VIC)	293.1	-4.2	-1.4%	16.2	-33.0%	1.6	10	57	8	7.3x
Thực phẩm (trừ MSN)	591.1	-6.8	-1.2%	1.8	-14.3%	0.6	4	14	11	7.1x

(KL: triệu CP)

PHÂN TÍCH KỸ THUẬT- HSX

VNINDEX điều chỉnh giảm 4.51 điểm về 431.08 điểm, KLGĐ ở mức thấp đạt 39 triệu đơn vị (giảm 33% so với phiên trước). Lực mua yếu khiến thị trường giảm mạnh hơn về cuối phiên khi bên bán bán ra quyết liệt hơn. VNINDEX giảm điểm nhưng vẫn nằm trên MA20 và Fibonacci 38.2%; MA10 đã cắt MA20 từ dưới lên, đây là tín hiệu khá tích cực nhưng hiện KLGĐ chưa hỗ trợ do giao dịch thấp. Dự báo VNINDEX vẫn linh tính tích lũy quanh vùng 425 – 435 điểm.

Khuyến nghị: Nhà đầu tư có thể giải ngân một phần vốn nếu VNINDEX vẫn duy trì được trên ngưỡng hỗ trợ 430 điểm.



XU HƯỚNG THỊ TRƯỜNG

Ngắn hạn	Tăng
Trung hạn	Giảm điểm
Dài hạn	Tăng

CÁC NGƯỠNG KHÁNG CỰ VÀ HỖ TRỢ

Kháng cự 1	455
Kháng cự 2	490
Vùng hỗ trợ 1	415
Vùng hỗ trợ 2	395

THÔNG TIN CẬP NHẬT TRÊN SÀN

VNM Ngày 18/06/2012, Trung tâm Lưu ký Chứng khoán Việt Nam VSD đã thực hiện chuyển quyền sở hữu 1.000.000 cổ phiếu VNM từ nhà đầu tư Epsom Limited sang nhà đầu tư Deutsche Bank AG London.

TIX Từ ngày 21/6 - 21/7, CTCP Sản xuất dịch vụ TB Tanimex, tổ chức có liên quan đến cổ đông nội bộ CTCP Sản xuất Kinh doanh Xuất nhập khẩu Dịch vụ và Đầu tư Tân Bình đăng ký mua 2.400.000 cổ phiếu, nhằm đầu tư tài chính.

ITA Từ ngày 21/6 - 20/7, ông Đặng Quang Hạnh, em bà Đặng Thị Hoàng Yến - Chủ tịch Hội đồng Quản trị CTCP Đầu tư Công nghiệp Tân Tạo đăng ký bán 2.000.000 cổ phiếu, số cổ phiếu nắm giữ là 3.000.303 cổ phiếu, chiếm 0,67% vốn điều lệ, nhằm giải quyết nhu cầu cá nhân.

DRH Từ ngày 25/6 - 25/7, CTCP Đầu tư Căn nhà Mơ ước đăng ký bán 1.176.000 cổ phiếu, số cổ phiếu quỹ dự kiến sở hữu sau khi giao dịch là 285.850 cổ phiếu, nhằm giảm tỉ lệ nắm giữ cổ phiếu quỹ. Phương thức giao dịch giao dịch qua hệ thống chuyển nhượng tại Trung tâm lưu ký Chứng khoán.

PHÂN TÍCH KỸ THUẬT- HNX

HNXINDEX điều chỉnh giảm 0.82 điểm về 74.08 điểm, KLGĐ ở mức thấp đạt 29 cổ phiếu (giảm 26% so với phiên trước). Lực mua yếu khiến thị trường giảm mạnh hơn về cuối phiên khi bên bán bán ra quyết liệt hơn. HNXINDEX vẫn đang linh hình và hơi nghiêng về xu hướng giảm điểm khi HNXINDEX giảm xuống dưới MA10 và MA20, điểm tích cực là HNXINDEX vẫn nằm trên ngưỡng hỗ trợ Fibonacci 38.2%. Dự báo HNXINDEX vẫn linh hình, thanh khoản ở mức thấp.

Khuyến nghị: Quan sát, chờ tín hiệu rõ ràng hơn của HNXINDEX mới ra quyết định đầu tư.



XU HƯỚNG THỊ TRƯỜNG

Ngắn hạn	Trung tính
Trung hạn	Giảm điểm
Dài hạn	Tăng

CÁC NGƯỠNG KHÁNG CỰ VÀ HỖ TRỢ

Kháng cự 1	78.0
Kháng cự 2	85.0
Vùng hỗ trợ 1	70.0
Vùng hỗ trợ 2	67.0

THÔNG TIN CẬP NHẬT TRÊN SÀN

- HPR** Từ ngày 18/6 - 17/7, bà Trịnh Thị Xuân Mai, chị bà Trịnh Thị Xuân Mai CTCP Đầu tư Xây dựng Hồng Phát đăng ký bán 52.500 cổ phiếu, nhằm cơ cấu danh mục đầu tư.
- BSC** Từ ngày 15/6 - 13/7, CTCP Nam Long, cổ đông lớn CTCP Dịch vụ Bến Thành đăng ký bán 323.115 cổ phiếu, nhằm cơ cấu lại mục đầu tư.
- BKC** Từ ngày 18/6 - 13/7, ông Vũ Gia Hạnh - thành viên Ban kiểm soát CTCP Khoáng sản Bắc Kạn đăng ký mua 13.000 cổ phiếu, nhằm đầu tư.
- DID** Từ ngày 4/5 - 31/5, ông Đoàn Thanh Long - Kế toán trưởng CTCP DIC - Đồng Tiến đăng ký bán 55.000 cổ phiếu, đăng ký mua 100.000 cổ phiếu, đã bán 46.500 cổ phiếu, đã mua 27.000 cổ phiếu, nâng số cổ phiếu hiện đang nắm giữ là 160.500 cổ phiếu, chiếm 3,21% vốn điều lệ.

HSX

HNX

5CP TĂNG giá nhiều nhất			5CP GIẢM giá nhiều nhất		
Mã CK	Thay đổi	KL	Mã CK	Thay đổi	KL
TAC	4.88%	23.5	TTF	-19.15%	133.8
CMT	4.84%	16.2	VKP	-11.11%	18.7
KDH	4.43%	289.3	VSG	-5.26%	21.0
FBT	4.35%	0.1	KSA	-5.00%	701.7
CTI	4.17%	523.0	DXV	-5.00%	30.3

(Đơn vị: nghìn CP)

5CP TĂNG giá nhiều nhất			5CP GIẢM giá nhiều nhất		
Mã CK	Thay đổi	KL	Mã CK	Thay đổi	KL
VDL	6.96%	1.2	PSG	-8.57%	132.9
GMX	6.80%	0.1	D11	-7.32%	0.1
MKV	6.67%	5.2	DNY	-7.20%	118.1
PTM	6.67%	0.7	TET	-6.92%	4.0
VC7	6.67%	2.4	VBH	-6.67%	0.7

(Đơn vị: nghìn CP)

5CP có KLGD nhiều nhất			5CP có GTGD nhiều nhất		
Mã CK	Thay đổi	KL	Mã CK	Thay đổi	Giá trị
MBB	-1.37%	632.2	MBB	-1.37%	9.1
CTG	-1.89%	221.2	VCB	-2.97%	11.7
VCB	-2.97%	392.8	CTG	-1.89%	4.6
ITA	-2.63%	2,116.9	VIC	-0.61%	7.1
OGC	-4.79%	1,450.0	BVH	-1.98%	6.2

(Đơn vị: tỷ VND)

5CP có KLGD nhiều nhất			5CP có GTGD nhiều nhất		
Mã CK	Thay đổi	KL	Mã CK	Thay đổi	Giá trị
PVX	-2.83%	3,535.1	SCR	-2.00%	45.1
SCR	-2.00%	3,001.2	PVX	-2.83%	36.7
VND	-3.31%	2,782.2	VND	-3.31%	32.8
HBB	-1.92%	1,872.3	VCG	-2.36%	12.4
VCG	-2.36%	999.0	PTI	0.78%	2.0

(Đơn vị: tỷ VND)

5CP NĐTNN mua nhiều nhất			5CP NĐTNN bán nhiều nhất		
Mã CK	Thay đổi	KL	Mã CK	Thay đổi	KL
SSI	-2.23%	495.0	VSH	-3.33%	219.1
GAS	0.00%	197.1	VCB	-2.97%	204.5
MBB	-1.37%	186.9	STB	0.45%	202.7
HAG	-1.03%	109.2	SBT	-2.15%	101.5
EIB	0.55%	91.0	PET	-2.34%	44.9

(Đơn vị: nghìn CP)

5CP NĐTNN mua nhiều nhất			5CP NĐTNN bán nhiều nhất		
Mã CK	Thay đổi	KL	Mã CK	Thay đổi	KL
KHL	-5.88%	92.3	BCC	-3.28%	20.0
DBC	-1.29%	65.0	AAA	-1.02%	2.0
TAS	6.56%	57.0	NBC	-2.94%	1.5
PVX	-3.74%	50.0	VDL	6.96%	1.1
PVE	-0.85%	29.7	S55	0.74%	900.0

(Đơn vị: nghìn CP)

Ghi chú: % thay đổi giá = (giá cao nhất trong phiên - giá thấp nhất trong phiên) / giá tham chiếu

KHUYẾN CÁO

Báo cáo này được phát hành bởi VietinBankSc. Các thông tin, nhận định trong báo cáo đều dựa trên các nguồn thông tin có sẵn, đã công bố ra công chúng được xem là đáng tin cậy và hợp pháp. Tuy nhiên, VietinBankSc không đảm bảo tính đầy đủ, chính xác của các thông tin này. Nhà đầu tư sử dụng báo cáo cần lưu ý các nhận định, dự báo trong báo cáo mang tính chủ quan của người viết. Nhà đầu tư tự chịu trách nhiệm về quyết định của mình.

Mr. Phan Ngọc Minh

Trưởng phòng Nghiên cứu- Phân tích
Tel: (84.4) 3974 7952
minhpn@vietinbanksc.com.vn

Ms. Nguyễn Thu Huyền

Phó phòng Nghiên cứu- Phân tích
Tel: (84.4) 3974 7952
huyennt@vietinbanksc.com.vn

Trụ sở chính

306 Bà Triệu, Hai Bà Trưng, Hà Nội
Tel: (84.4) 6278 0012

P. Giao dịch Thái Thịnh

Số 196 Thái Thịnh, Đống Đa, Hà Nội
Tel: (84.4) 3519 0142

Chi nhánh Tp. Hồ Chí Minh

49 Tôn Thất Đạm, Q1, TP.HCM
Tel: (84.8) 3820 9987

P. Giao dịch Phan Đăng Lưu

Tầng M, 24A Phan Đăng Lưu, P.6, Q.Bình Thạnh, TP.HCM
Tel: (84.8) 3551 5606