

**Khối ngoại bán 3,9 tỷ BVH**

Tâm lý bi quan tiếp tục đẩy thị trường lụi sâu trong sắc đỏ với áp lực bán gia tăng khá mạnh. Tuy nhiên khi biến động của chỉ số nhanh hơn và nhịp đập thị trường không âm ảm chậm chạp như những phiên vừa qua thì giao dịch của nhà đầu tư lại hưng phấn hẳn lên. Lực cầu vào khá hơn, thanh khoản được cải thiện và chỉ số thu hẹp mức giảm song cầu như vậy vẫn là quá yếu để có thể vực thị trường dậy. Hàng loạt bluechips vẫn giảm. Một số ngoại lệ như EIB, DPM... với màu xanh yếu ớt không tác động được nhiều. Sang phiên chiều, sự áp đảo của lực bán quay trở lại, và đợt ngọt BVH nằm sẵn. Cổ phiếu chứng khoán, bất động sản cũng giảm sàn hàng loạt. Thế nhưng SCR lại tăng trần với khối lượng mua lớn tại mức giá này. Đóng cửa, VN-Index giảm 4,93 điểm. HNX-Index với động lực mạnh từ ACB, PVX, VND, PVS đã được kéo lại chỉ còn giảm 0,69 điểm.

Khối ngoại đã bán ròng 6 tỷ trên HSX với giá trị tập trung tại BVH (3,9 tỷ), CTG (2,7 tỷ). Lượng mua ròng rất ít. Trên HNX, khối ngoại cũng chỉ mua ròng 1 tỷ. PVS và DBC được mua lần lượt 4,8 và 4,7 tỷ. VND bị bán ròng 6,2 tỷ.

**Tin trong nước**

Cục Đầu tư NN công bố tình hình thu hút vốn FDI cả nước từ 1/1 đến 20/6/2012. Vốn đăng ký cấp mới và tăng thêm 6 tháng đầu năm đạt 6.384 triệu USD nhưng doanh nghiệp 100% vốn nước ngoài đã chiếm 73% giá trị vốn thu hút được.

Lãi suất qua đêm liên ngân hàng ngày 26/6 tăng 0,5% so với phiên trước, lên 7,5%/năm; lãi suất kỳ hạn 1 tuần lên 8-8,5%/năm, tăng 0,5%; lãi suất kỳ hạn 1 tháng lên 9-9,5%/năm, tăng 0,5%.

Theo UBND TPHCM, trong 6 tháng đầu năm 2012, đã có 1.214 doanh nghiệp hoàn tất thủ tục giải thể tại Sở Kế hoạch và Đầu tư thành phố với số vốn giải thể là 5.260 tỉ đồng.

**Tin quốc tế**

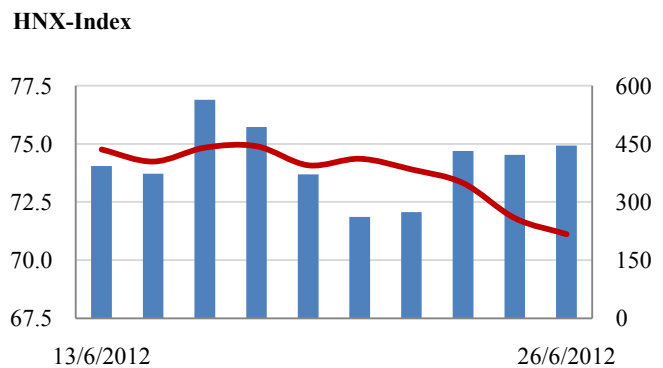
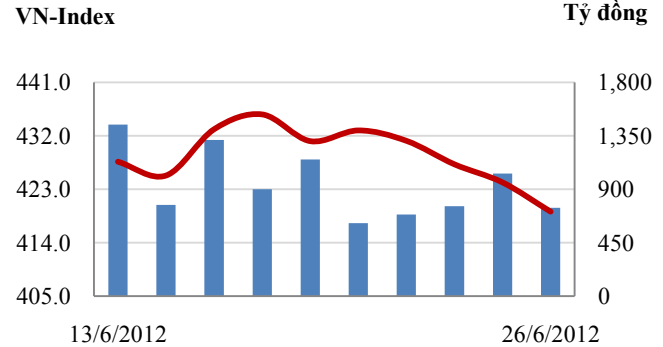
Ngày 25/6, Cộng hòa Síp đã chính thức trở thành nước thứ 5 ở eurozone yêu cầu cứu trợ khẩn cấp từ Brussels. Điều này có nghĩa là hơn 1/4 trong số 17 nước của khối đồng tiền chung đang ở trong tình trạng báo động.

Moody's thông báo hạ bậc xếp hạng tín nhiệm của 28 ngân hàng Tây Ban Nha do nợ công của Tây Ban Nha tăng cao và các ngân hàng phải chịu những khoản lỗ lớn hơn đối với nợ bất động sản.

**CHỈ SỐ CHÍNH**

	Tăng / Giảm		Khối lượng			Số lượng cổ phiếu			P/E	
	Điểm	%	KL	%	GDTT	Tăng	Giảm	Đứng		
VN-Index	419.2	-4.9	-1.2%	50.5	-19.6%	4.8	32	207	49	10.7x
HNX-Index	71.1	-0.7	-1.0%	47.8	12.6%	8.7	50	203	145	8.8x
VN30	493.7	-4.4	-0.9%	17.8	8.0%	1.5	3	23	4	10.0x
19 CP vốn hóa lớn nhất	401.2	-4.6	-1.2%	11.7	17.1%	1.4	3	14	2	10.9x
30 CP vốn hóa trung bình	170.8	-3.0	-1.8%	21.9	-15.1%	2.7	3	22	4	6.7x
40 CP vốn hóa nhỏ	240.6	-8.5	-3.5%	13.2	10.9%	2.3	1	35	3	6.4x
Ngân hàng	332.6	-5.2	-1.6%	11.2	11.2%	2.6	5	12	1	7.5x
Bất động sản (trừ VIC)	285.7	-3.0	-1.1%	17.5	-21.0%	0.7	6	53	16	7.3x
Thực phẩm (trừ MSN)	568.0	-6.8	-1.2%	1.6	31.8%	0.1	4	19	6	6.7x

**Giao dịch 10 phiên gần nhất**



**THẾ GIỚI**

	Chi số	Tăng / Giảm điểm	%
Nhật: Nikkei 225	8,664	-70.6	-0.8%
Hong Kong: Hang Seng	18,982	84.4	0.4%

**KINH TẾ VĨ MÔ**

	Tháng 5	Tháng 6	Lũy kế
Tăng trưởng GDP			
Lạm phát so hàng tháng	0.18%	-0.26%	
Lạm phát so với cùng kỳ (năm)	13.30%	12.20%	
Chi số công nghiệp (%)	4.40%		
Xuất khẩu (triệu \$)	9,100		
Nhập khẩu (triệu \$)	9,800		
Thâm hụt thương mại (triệu \$)	- 700		
FDI cam kết (triệu \$)			
FDI giải ngân (triệu \$)			

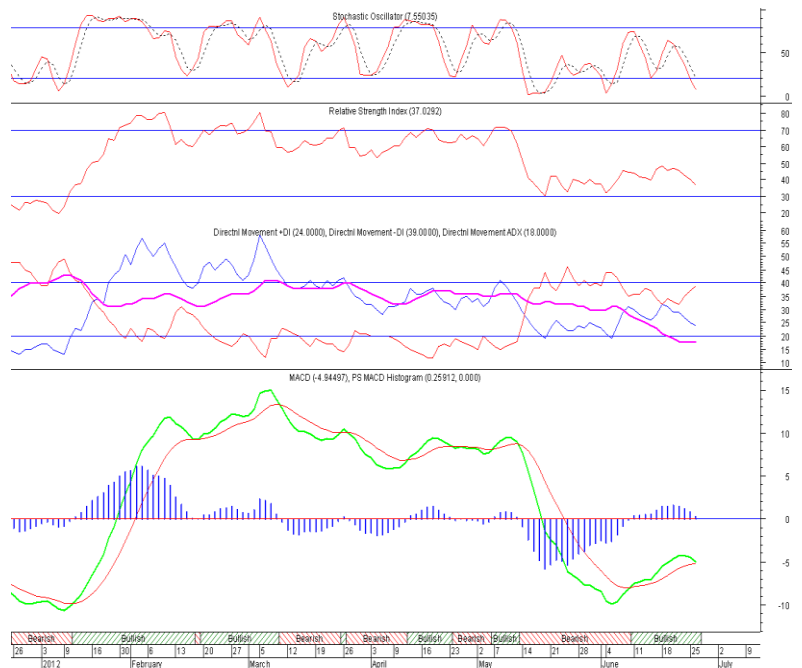
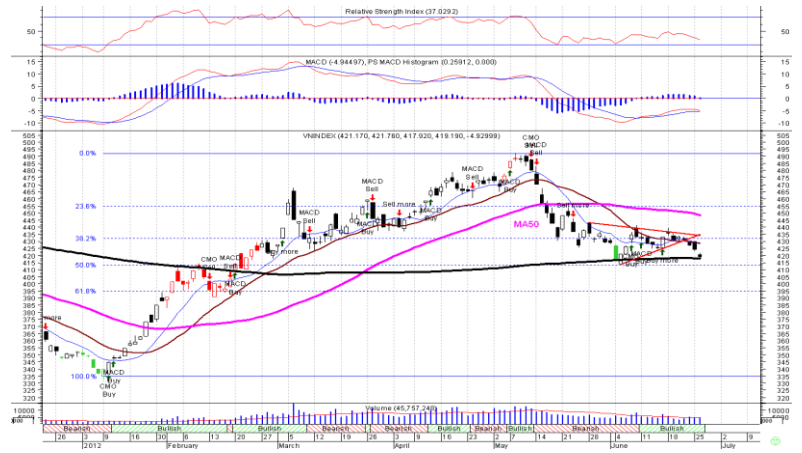
(Nguồn: Tổng cục Thống kê)

(KL: triệu CP)

**PHÂN TÍCH KỸ THUẬT- HSX**

VNINDEX tiếp tục giảm điểm khá mạnh 4.93 điểm xuống 419.19 điểm, KLGĐ đạt 46 triệu đơn vị. Áp lực bán mạnh ngay từ đầu phiên khiến VNINDEX có lúc giảm mạnh về 418 điểm sát với ngưỡng hỗ trợ MA200. Những phiên tới VNINDEX có thể dừng đà rơi và phục hồi sau đó khi giảm về vùng hỗ trợ MA200 và Fibonacci 50%.

**Khuyến nghị:** Với nhà đầu tư lướt sóng chấp nhận rủi ro thì có thể mua bắt đáy một phần vốn khi thị trường giảm về vùng hỗ trợ 415- 418.



**XU HƯỚNG THỊ TRƯỜNG**

Ngắn hạn	Giảm điểm
Trung hạn	Giảm điểm
Dài hạn	Tăng

**CÁC NGƯỠNG KHÁNG CỰ VÀ HỖ TRỢ**

Kháng cự 1	455
Kháng cự 2	490
Vùng hỗ trợ 1	415
Vùng hỗ trợ 2	395

**THÔNG TIN CẬP NHẬT TRÊN SÀN**

- KMR** Từ ngày 28/6 - 25/7, bà Nguyễn Thị Xuân Thảo, Người công bố thông tin CTCP MIRAE đăng ký bán 329.450 cổ phiếu, số cổ phiếu sẽ nắm giữ còn 26.234 cổ phiếu, chiếm 0,08% vốn điều lệ, nhằm chi phí cá nhân.
- CII** Từ ngày 29/6 - 29/7, ông Lê Quốc Bình - Tổng giám đốc CTCP Đầu tư Hạ tầng Kỹ thuật Tp.HCM đăng ký mua 700.000 cổ phiếu, nâng số cổ phiếu sẽ nắm giữ lên 2.081.800 cổ phiếu, chiếm 2,69% vốn điều lệ.
- DRC** Từ ngày 28/6 - 28/7, ông Hoàng Mạnh Thắng - Ủy viên Hội đồng Quản trị CTCP Cao su Đà Nẵng đăng ký bán 100.010 cổ phiếu, số cổ phiếu sẽ nắm giữ còn 50.000 cổ phiếu, nhằm chi tiêu cá nhân.
- HOT** Từ ngày 27/6 - 26/7, CTCP Tập Đoàn Đầu tư IPA, do ông Vũ Hiền - Chủ tịch Hội đồng Quản trị IPA và thành viên Hội đồng Quản trị CTCP Du lịch Dịch vụ Hội An đăng ký mua 1.200.000 cổ phiếu, nâng số cổ phiếu sẽ nắm giữ lên 1.600.000 cổ phiếu, chiếm 20% vốn điều lệ, nhằm tăng tỷ lệ sở hữu.

**PHÂN TÍCH KỸ THUẬT- HNX**

HNXINDEX giảm 0.69 điểm xuống 71.11 điểm, KLGĐ đạt 39 triệu cổ phiếu tương đương với phiên trước, đây vẫn là mức giao dịch thấp. HNXINDEX tiếp tục giảm điểm và đang bám Bollinger Band đi xuống. Dự báo HNXINDEX sẽ tiếp tục giảm về vùng hỗ trợ Fibonacci 50% và MA200 tại vùng 69-70 điểm.

**Khuyến nghị:** Với nhà đầu tư lướt sóng chấp nhận rủi ro thì có thể mua bắt đáy một phần vốn khi thị trường giảm về vùng hỗ trợ 69-70 điểm.



**XU HƯỚNG THỊ TRƯỜNG**

Ngắn hạn	Giảm điểm
Trung hạn	Giảm điểm
Dài hạn	Tăng

**CÁC NGƯỠNG KHÁNG CỰ VÀ HỖ TRỢ**

Kháng cự 1	78.0
Kháng cự 2	85.0
Vùng hỗ trợ 1	70.0
Vùng hỗ trợ 2	67.0

**THÔNG TIN CẬP NHẬT TRÊN SÀN**

- VDS** Từ ngày 26/6 - 25/7, Quỹ Đầu tư tăng trưởng Việt Long, tổ chức có liên quan đến Ủy viên Hội đồng Quản trị CTCP Chứng khoán Rồng Việt đăng ký bán hết 719.430 cổ phiếu, chiếm 2,06% vốn điều lệ, cơ cấu lại danh mục đầu tư.
- BSC** Từ ngày 26/6 - 23/7, CTCP Nam Long, cổ đông lớn của CTCP dịch vụ Bến Thành đăng ký bán hết 323.115 cổ phiếu, chiếm 10,26% vốn điều lệ, nhằm cơ cấu lại danh mục đầu tư.
- STL** Từ ngày 25/6 - 20/7, ông Nguyễn Trí Dũng - Chủ tịch Hội đồng Quản trị, Tổng Giám đốc CTCP Sông Đà - Thăng Long đăng ký mua 300.000 cổ phiếu, nhằm tăng tỷ lệ nắm giữ.
- SD2** Từ ngày 22/6 - 20/7, ông Nguyễn Hữu Hùng - Kế toán trưởng CTCP Sông Đà 2 đăng ký bán hết 20.000 cổ phiếu, chiếm 0,17% vốn điều lệ, nhằm mục đích cá nhân.

**HSX**

**HNX**

5CP TĂNG giá nhiều nhất			5CP GIẢM giá nhiều nhất			5CP TĂNG giá nhiều nhất			5CP GIẢM giá nhiều nhất		
Mã CK	Thay đổi	KL	Mã CK	Thay đổi	KL	Mã CK	Thay đổi	KL	Mã CK	Thay đổi	KL
FBT	5.00%	10.0	IDI	-14.00%	266.9	VMC	6.90%	1.1	SCR	-18.25%	2181.3
CNT	4.60%	0.0	TCR	-12.90%	13.8	NBP	6.90%	0.1	ORS	-8.82%	143.1
LGC	4.55%	29.5	VSG	-5.88%	2.4	ALT	6.80%	0.1	PFL	-7.69%	268.7
HAI	4.49%	0.2	HSI	-5.00%	6.1	HMH	6.21%	12.0	APS	-7.50%	747.3
SVT	4.41%	0.3	VNG	-5.00%	4.4	VBH	5.88%	0.8	TST	-7.25%	17.7

(Đơn vị: nghìn CP)

5CP có KLGD nhiều nhất			5CP có GTGD nhiều nhất			5CP có KLGD nhiều nhất			5CP có GTGD nhiều nhất		
Mã CK	Thay đổi	KL	Mã CK	Thay đổi	Giá trị	Mã CK	Thay đổi	KL	Mã CK	Thay đổi	Giá trị
STB	-0.45%	2,039.0	STB	-0.45%	45.5	PVX	-2.04%	3,556.6	VND	-3.67%	37.9
EIB	0.55%	1,648.0	SSI	-3.27%	39.0	VND	-3.67%	3,629.7	PVX	-2.04%	34.1
ITA	-2.86%	2,085.2	VIC	0.00%	40.0	HBB	-2.04%	1,919.9	VCG	-1.74%	14.9
SSI	-3.27%	1,862.4	EIB	0.55%	30.1	KLS	-3.03%	2,191.4	SCR	-18.25%	22.3
SAM	-3.70%	1,390.2	REE	0.00%	22.7	SCR	-18.25%	2,176.3	KLS	-3.03%	21.1

(Đơn vị: tỷ VND)

5CP NĐTNN mua nhiều nhất			5CP NĐTNN bán nhiều nhất			5CP NĐTNN mua nhiều nhất			5CP NĐTNN bán nhiều nhất		
Mã CK	Thay đổi	KL	Mã CK	Thay đổi	KL	Mã CK	Thay đổi	KL	Mã CK	Thay đổi	KL
REE	0.00%	704.6	STB	-0.45%	546.6	PVS	0.00%	317.4	VND	-3.67%	595.0
MBB	0.00%	372.8	VIC	0.00%	322.4	DBC	0.00%	209.3	KLS	-3.03%	322.2
PVD	2.90%	358.6	SBT	-3.01%	248.8	DHL	-5.83%	190.0	IVS	-5.17%	198.0
DPM	-0.87%	256.4	CTG	-1.46%	134.6	PVG	-4.35%	25.0	BVS	-3.97%	107.2
KDC	0.51%	149.6	BVH	-4.89%	85.3	PVE	-3.54%	22.2	S96	-4.84%	26.0

(Đơn vị: nghìn CP)

Ghi chú: % thay đổi giá = (giá cao nhất trong phiên - giá thấp nhất trong phiên) / giá tham chiếu

**KHUYẾN CÁO**

Báo cáo này được phát hành bởi VietinBankSc. Các thông tin, nhận định trong báo cáo đều dựa trên các nguồn thông tin có sẵn, đã công bố ra công chúng được xem là đáng tin cậy và hợp pháp. Tuy nhiên, VietinBankSc không đảm bảo tính đầy đủ, chính xác của các thông tin này. Nhà đầu tư sử dụng báo cáo cần lưu ý các nhận định, dự báo trong báo cáo mang tính chủ quan của người viết. Nhà đầu tư tự chịu trách nhiệm về quyết định của mình.

**Mr. Phan Ngọc Minh**

Trưởng phòng Nghiên cứu- Phân tích  
Tel: (84.4) 3974 7952  
minhpn@vietinbanksc.com.vn

**Ms. Nguyễn Thu Huyền**

Phó phòng Nghiên cứu- Phân tích  
Tel: (84.4) 3974 7952  
huyennt@vietinbanksc.com.vn

**Trụ sở chính**

306 Bà Triệu, Hai Bà Trưng, Hà Nội  
Tel: (84.4) 6278 0012

**P. Giao dịch Thái Thịnh**

Số 196 Thái Thịnh, Đống Đa, Hà Nội  
Tel: (84.4) 3519 0142

**Chi nhánh Tp. Hồ Chí Minh**

49 Tôn Thất Đạm, Q1, TP.HCM  
Tel: (84.8) 3820 9987

**P. Giao dịch Phan Đăng Lưu**

Tầng M, 24A Phan Đăng Lưu, P.6, Q.Bình Thạnh, TP.HCM  
Tel: (84.8) 3551 5606