

Giao dịch tung bưng

Mặc dù HSBC thông báo thoái toàn bộ vốn khỏi BVH nhưng mã này đã bất ngờ tăng trần trong phiên sáng nay tạo nên hiệu ứng tích cực cho thị trường, giúp VN-Index từ mức giảm hơn 1 điểm đã bật tăng trở lại. Các cổ phiếu ở tất cả các nhóm dần dần nâng mức tăng. Bluechips tiến đến sát mức giá trần. SBS sau khi có thông báo bị kiểm soát từ 23/7 thì đã roi thẳng từ giá trần xuống giá sàn, song lực cầu đối với mã này cực lớn khiến lượng cung được vét sạch và SBS đến cuối phiên vẫn còn dư mua hơn 200.000 đơn vị. Sự ngập ngừng mua hay bán đã chấm dứt ngay khi phiên chiều bắt đầu. Cổ phiếu tăng trần hàng loạt khiến cho màu tím phủ rộng trên cả 2 sàn. Càng về cuối phiên đà tăng càng mạnh. Thanh khoản tăng vọt trên 70% tính cả thỏa thuận, trong đó nổi bật có CTG tiếp tục được thỏa thuận khối lượng lớn với 7 triệu đơn vị tại giá 22.000 đồng. Đóng cửa, VN-Index tăng 9,58 điểm. HNX-Index tăng 1,9 điểm.

Trên HSX, khối ngoại mua ròng 9 tỷ trong đó GAS được mua ròng 39,1 tỷ và HAG được mua ròng 22,1 tỷ. BVH bị bán ròng 54,8 tỷ. Trên HNX khối ngoại cũng mua ròng 9 tỷ. VND đứng đầu danh sách mua ròng với 8,5 tỷ. BVS bị bán ròng 1,6 tỷ.

Tin trong nước

Thực hiện chỉ đạo của Thống đốc NHNN về việc giảm lãi suất cho các khoản vay cũ về 15%/năm, từ 15-17/7, ngân hàng TMCP Việt Nam Thịnh vượng đã giảm lãi suất về mức tối đa 15%/năm cho gần 400 khoản vay cũ với tổng giá trị trên 460 tỷ đồng.

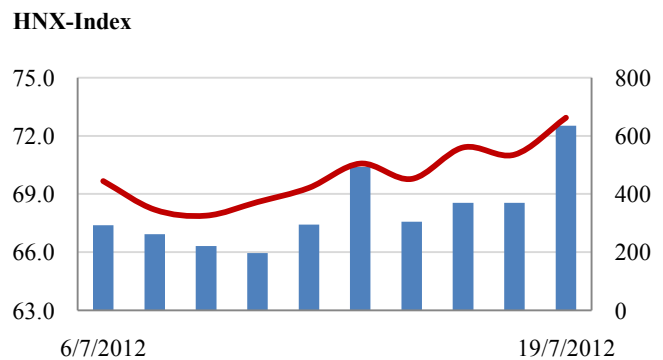
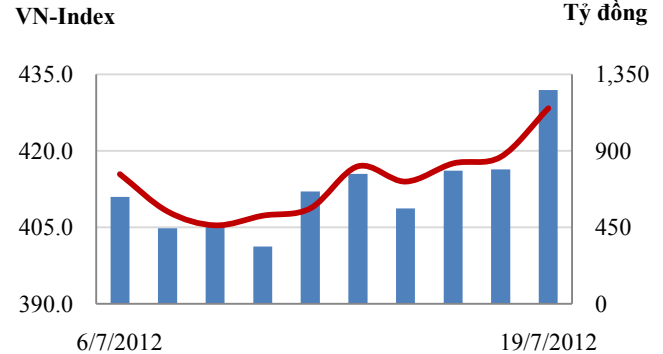
Theo TS. Nguyễn Sơn, Vụ trưởng Vụ Phát triển thị trường, UBCK Nhà nước, tuy không có văn bản riêng hướng dẫn CTCK trích lập dự phòng đầu tư chứng khoán OTC, nhưng nội dung này đã được lồng vào dự thảo Thông tư hướng dẫn về thuế giá trị gia tăng, thuế thu nhập doanh nghiệp và thuế thu nhập cá nhân đối với lĩnh vực chứng khoán mà Bộ Tài chính đang xây dựng. Theo kế hoạch, Thông tư này sẽ được ban hành trong năm nay.

Tin quốc tế

Quỹ Tiền tệ Quốc tế (IMF) cảnh báo cuộc khủng hoảng ở Khu vực đồng tiền chung châu Âu (Eurozone) đã chuyển sang giai đoạn nguy hiểm.

Nền kinh tế các nước Mỹ Latinh lệ thuộc nặng vào Trung Quốc và vì thế khu vực này đang có nguy cơ khủng hoảng khi kinh tế Trung Quốc có dấu hiệu chững lại.

Giao dịch 10 phiên gần nhất



THẾ GIỚI

Nhật: Nikkei 225
Hong Kong: Hang Seng

| Chi số | Tăng / Giảm | |
|------------|-------------|-------|
| | điểm | % |
| Nikkei 225 | 8,796 | 68.8 |
| Hang Seng | 19,559 | 319.2 |

KINH TẾ VĨ MÔ

Tăng trưởng GDP
Lạm phát so hàng tháng
Lạm phát so với cùng kỳ (năm)
Chỉ số công nghiệp (%)
Xuất khẩu (triệu \$)
Nhập khẩu (triệu \$)
Thâm hụt thương mại (triệu \$)
FDI cam kết (triệu \$)
FDI giải ngân (triệu \$)

| | Tháng 5 | Tháng 6 | Lũy kế |
|--------------------------------|---------|---------|--------|
| Tăng trưởng GDP | | 4.60% | |
| Lạm phát so hàng tháng | 0.18% | -0.26% | |
| Lạm phát so với cùng kỳ (năm) | 13.30% | 12.20% | |
| Chỉ số công nghiệp (%) | 4.40% | 2.00% | |
| Xuất khẩu (triệu \$) | 9,696 | 9,750 | 53,127 |
| Nhập khẩu (triệu \$) | 10,223 | 9,900 | 53,812 |
| Thâm hụt thương mại (triệu \$) | - 527 | - 150 | - 685 |
| FDI cam kết (triệu \$) | 1,200 | 1,600 | 7,100 |
| FDI giải ngân (triệu \$) | 900 | 900 | 5,400 |

(Nguồn: Tổng cục Thống kê)

CHỈ SỐ CHÍNH

| | Tăng / Giảm | | Khối lượng | | | Số lượng cổ phiếu | | | P/E | |
|--------------------------|-------------|-----|------------|------|--------|-------------------|------|------|-----|-------|
| | Điểm | % | KL | % | GDTT | Tăng | Giảm | Đứng | | |
| VN-Index | 428.4 | 9.6 | 2.2% | 84.9 | 71.9% | 12.0 | 224 | 30 | 32 | 10.9x |
| HNX-Index | 72.9 | 1.9 | 2.6% | 69.4 | 80.5% | 3.0 | 239 | 39 | 117 | 8.8x |
| VN30 | 502.6 | 8.5 | 1.7% | 25.7 | 104.2% | 9.8 | 28 | 0 | 2 | 10.2x |
| 19 CP vốn hóa lớn nhất | 405.0 | 7.5 | 1.9% | 17.4 | 110.1% | 7.8 | 17 | 0 | 2 | 10.8x |
| 30 CP vốn hóa trung bình | 177.0 | 5.6 | 3.2% | 40.4 | 118.3% | 0.2 | 28 | 0 | 1 | 6.6x |
| 40 CP vốn hóa nhỏ | 253.8 | 9.9 | 3.9% | 22.1 | 166.5% | 2.6 | 36 | 1 | 2 | 6.2x |
| Ngân hàng | 339.2 | 7.7 | 2.3% | 14.5 | 120.6% | 7.0 | 15 | 1 | 2 | 7.2x |
| Bất động sản (trừ VIC) | 286.1 | 5.7 | 2.0% | 26.0 | 79.1% | 0.4 | 64 | 1 | 10 | 7.4x |
| Thực phẩm (trừ MSN) | 588.7 | 5.7 | 1.0% | 2.0 | 86.4% | 2.0 | 16 | 1 | 11 | 6.4x |

(KL: triệu CP)

PHÂN TÍCH KỸ THUẬT- HSX

VNINDEX tăng mạnh 9.55 điểm lên 428.38 điểm, KLGĐ khớp lệnh tăng mạnh lên 72.8 triệu đơn. Thị trường đã tăng mạnh khi bước vào phiên giao dịch buổi chiều với khối lượng giao dịch gia tăng. Bên mua tích cực mua vào và hấp thụ hết lượng hàng giá rẻ. Chúng tôi vẫn giữ quan điểm thị trường trong xu thế tăng ngắn hạn, tuy nhiên thị trường sẽ phải đối mặt tại vùng kháng cự 435 điểm. Tại đây thị trường có thể chững lại và có thể có điều chỉnh.

Khuyến nghị: Thị trường đã tăng mạnh và tiếp cận vùng kháng cự ngắn hạn, nhà đầu tư có tỷ lệ cổ phiếu cao nên dừng mua. Với nhà đầu tư còn tỷ lệ tiền mặt cao thì lựa chọn cổ phiếu chưa tăng nhiều nhưng tránh mua đuổi giá cao.



XU HƯỚNG THỊ TRƯỜNG

| | |
|-----------|------------|
| Ngắn hạn | Tăng giá |
| Trung hạn | Giảm điểm |
| Dài hạn | Trung tính |

CÁC NGƯỠNG KHÁNG CỰ VÀ HỖ TRỢ

| | |
|---------------|-----|
| Kháng cự 1 | 435 |
| Kháng cự 2 | 490 |
| Vùng hỗ trợ 1 | 395 |
| Vùng hỗ trợ 2 | 335 |

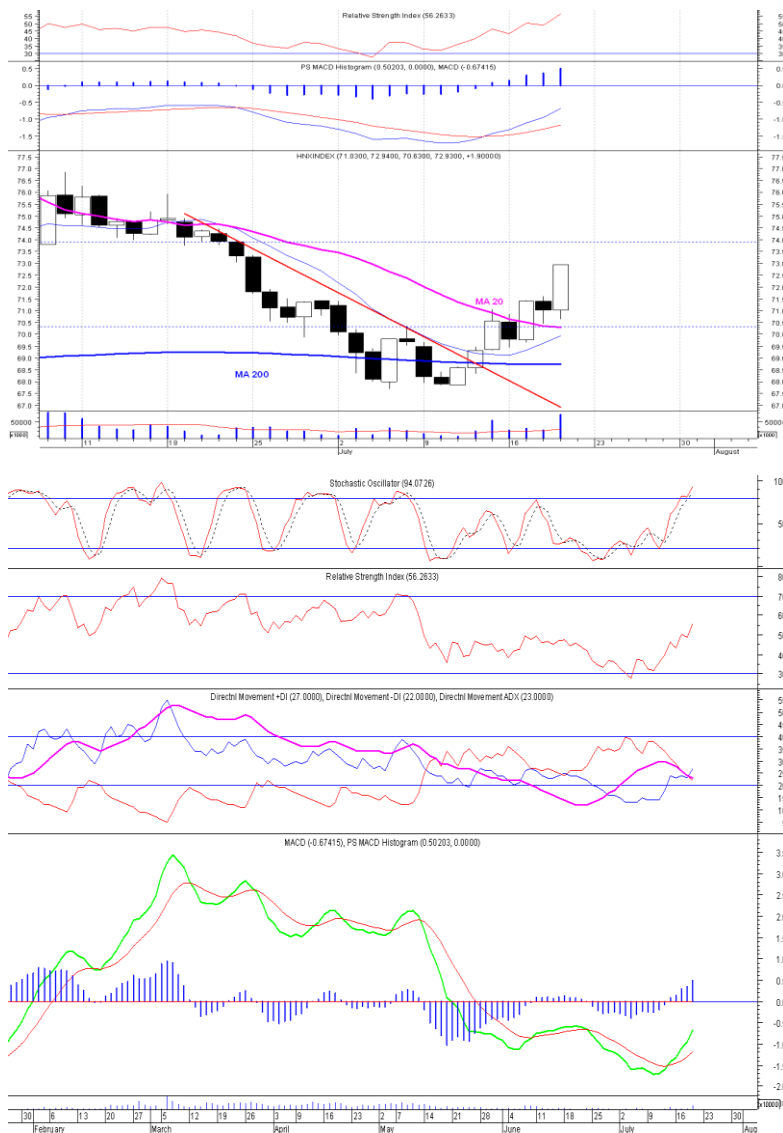
THÔNG TIN CẬP NHẬT TRÊN SÀN

- NTL** CTCP Phát triển Đô thị Từ Liêm thông báo kết quả kinh doanh quý II và 6 tháng đầu năm 2012 của riêng công ty mẹ. Quý II, NTL đạt 113,9 tỷ đồng, tăng 32% so với cùng kỳ và LN gộp đạt 17,82 tỷ đồng, giảm 42,4%. Lãi sau thuế quý II/2012 đạt 12,39 tỷ đồng, tăng 16,12% so với cùng kỳ. Lũy kế 6 tháng đạt 17,93 tỷ đồng, giảm 63% so với cùng kỳ.
- IJC** CTCP Phát triển Hạ tầng Kỹ thuật vừa công bố BCTC quý II/2012. Doanh thu thuần quý II đạt 185 tỷ đồng, tăng 108%; lũy kế 6 tháng đạt 369 tỷ đồng, tăng 117% so với cùng kỳ năm trước. LNST quý II tăng 105% đạt mức 71,7 tỷ đồng, lũy kế 6 tháng đầu năm đạt 138,7 tỷ đồng, tăng 82% so với cùng kỳ năm trước.
- VHG** Từ ngày 23/7 - 23/8, ông Lê Kông Sơn, cha ông Lê Kông Minh - Ủy viên Hội đồng Quản trị CTCP Đầu tư và Sản xuất Việt Hàn đăng ký mua 800.000 cổ phiếu, nâng số cổ phiếu sẽ nắm giữ lên 804.100 cổ phiếu, nhằm cân đối đầu tư.
- VRC** Từ ngày 26/6 - 18/7, CTCP Chứng khoán Sài Gòn - Hà Nội do ông Hoàng Đình Lợi - thành viên Hội đồng Quản trị; Tổng giám đốc CTCP Xây lắp và Địa ốc Vũng Tàu đã mua 460.000 cổ phiếu, nâng số cổ phiếu nắm giữ lên 2.822.874 cổ phiếu, chiếm 19,91% vốn điều lệ.

PHÂN TÍCH KỸ THUẬT- HNX

HNXINDEX tăng mạnh 1.9 điểm lên 72.93 điểm, KLGĐ đạt 66 triệu cổ phiếu tăng mạnh so với phiên trước. Thị trường tăng mạnh khi vào phiên giao dịch buổi chiều, bên mua tích cực vào lệnh và chấp nhận mua giá cao. Thị trường vẫn trong xu thế tăng điểm ngắn hạn. Vùng kháng cự tại 75 điểm sẽ là thử thách lớn của HNXINDEX, tại vùng này áp lực cung gia tăng, thị trường sẽ chững lại và có thể điều chỉnh khi lên vùng kháng cự.

Khuyến nghị: Thị trường đã tăng mạnh và tiếp cận vùng kháng cự ngắn hạn, nhà đầu tư có tỷ lệ cổ phiếu cao nên dừng mua. Với nhà đầu tư còn tỷ lệ tiền mặt cao thì lựa chọn cổ phiếu chưa tăng nhiều nhưng tránh mua đuổi giá cao.



XU HƯỚNG THỊ TRƯỜNG

| | |
|-----------|------------|
| Ngắn hạn | Tăng giá |
| Trung hạn | Giảm điểm |
| Dài hạn | Trung tính |

CÁC NGƯỠNG KHÁNG CỰ VÀ HỖ TRỢ

| | |
|---------------|------|
| Kháng cự 1 | 75.0 |
| Kháng cự 2 | 85.0 |
| Vùng hỗ trợ 1 | 67.0 |
| Vùng hỗ trợ 2 | 60.0 |

THÔNG TIN CẬP NHẬT TRÊN SÀN

- PVC** Tổng Công ty Dung dịch khoan và Hóa phẩm Dầu khí - CTCP thông báo kết quả kinh doanh quý II và 6 tháng đầu năm 2012 của riêng công ty mẹ. Riêng quý II, PVC lãi 80,6 tỷ đồng nâng lợi nhuận 6 tháng lên 81,04 tỷ đồng. LNST quý II/2012 đạt 80,28 tỷ đồng, giảm 46,7% so với cùng kỳ.
- NDN** Từ ngày 19/7 - 17/8, ông Nguyễn Quang Trung - Chủ tịch Hội đồng Quản trị CTCP Đầu tư Phát triển Nhà Đà Nẵng đăng ký mua 30.000 cổ phiếu, nhằm cơ cấu danh mục đầu tư.
- MIC** CTCP kỹ nghệ khoáng sản Quảng Nam công bố BCTC quý II/2012 của công ty mẹ. Quý II/2012, MIC đạt doanh thu là 21,79 tỷ đồng, giảm 30,9% so với cùng kỳ. Lợi nhuận gộp đạt 9,1 tỷ đồng, giảm 37,5%. MIC có lợi nhuận khác là âm 880 triệu đồng do công ty phải chi thăm dò và nộp ngân sách tại Lào 1,37 tỷ đồng.
- SVS** CTCP chứng khoán Sao Việt công bố báo cáo tài chính quý II/2012. Theo đó, quý II/2012, SVS đạt 4,55 tỷ đồng doanh thu, giảm 7% so với cùng kỳ 2011. Quý II/2012, SVS lỗ 12,23 tỷ đồng, ít hơn mức lỗ quý II/2011 là 4 tỷ đồng.

HSX

HNX

| 5CP TĂNG giá nhiều nhất | | | 5CP GIẢM giá nhiều nhất | | | 5CP TĂNG giá nhiều nhất | | | 5CP GIẢM giá nhiều nhất | | |
|-------------------------|----------|---------|-------------------------|----------|-----|-------------------------|----------|--------|-------------------------|----------|-----|
| Mã CK | Thay đổi | KL | Mã CK | Thay đổi | KL | Mã CK | Thay đổi | KL | Mã CK | Thay đổi | KL |
| VSG | 5.88% | 0.0 | SGT | -4.84% | 1.4 | KSD | 9.68% | 518.3 | NHC | -6.94% | 0.4 |
| VES | 5.26% | 0.0 | HLG | -4.30% | 2.0 | SCR | 7.92% | 3187.5 | GLT | -6.83% | 0.2 |
| THG | 5.00% | 78.1 | CMV | -4.12% | 0.2 | CTX | 7.37% | 3.7 | SCC | -6.82% | 0.1 |
| SAM | 5.00% | 2,753.9 | NSC | -4.03% | 0.0 | PPS | 7.37% | 182.8 | CT6 | -6.67% | 0.1 |
| ALP | 4.94% | 0.6 | NAV | -4.00% | 8.8 | FLC | 7.27% | 612.7 | SDG | -6.54% | 0.1 |

(Đơn vị: nghìn CP)

| 5CP có KLGD nhiều nhất | | | 5CP có GTGD nhiều nhất | | | 5CP có KLGD nhiều nhất | | | 5CP có GTGD nhiều nhất | | |
|------------------------|----------|---------|------------------------|----------|---------|------------------------|----------|----------|------------------------|----------|---------|
| Mã CK | Thay đổi | KL | Mã CK | Thay đổi | Giá trị | Mã CK | Thay đổi | KL | Mã CK | Thay đổi | Giá trị |
| SBS | -2.94% | 9,035.7 | CTG | 0.93% | 10.5 | PVX | 6.52% | 11,453.5 | PVX | 6.52% | 109.2 |
| CTG | 0.93% | 485.9 | BVH | 4.82% | 80.0 | VND | 6.54% | 5,693.1 | VND | 6.54% | 63.1 |
| VNE | 3.95% | 4,258.5 | SSI | 4.78% | 58.9 | KLS | 6.25% | 5,497.2 | KLS | 6.25% | 54.8 |
| ITA | 4.41% | 4,243.3 | VIC | 0.64% | 14.5 | HBB | 6.38% | 3,722.2 | SCR | 7.92% | 33.7 |
| PVF | 4.72% | 3,112.1 | DPM | 4.80% | 45.9 | SCR | 7.92% | 3,187.5 | PGS | 5.69% | 23.3 |

(Đơn vị: tỷ VND)

| 5CP NĐTNN mua nhiều nhất | | | 5CP NĐTNN bán nhiều nhất | | | 5CP NĐTNN mua nhiều nhất | | | 5CP NĐTNN bán nhiều nhất | | |
|--------------------------|----------|---------|--------------------------|----------|---------|--------------------------|----------|-------|--------------------------|----------|-------|
| Mã CK | Thay đổi | KL | Mã CK | Thay đổi | KL | Mã CK | Thay đổi | KL | Mã CK | Thay đổi | KL |
| GAS | 4.43% | 1,001.0 | BVH | 4.82% | 1,200.0 | VND | 6.54% | 770.0 | BVS | 6.92% | 120.0 |
| HAG | 4.71% | 726.7 | TDC | 4.21% | 197.0 | DHL | 2.94% | 249.6 | VCG | 6.25% | 51.6 |
| REE | 1.72% | 154.8 | KMR | 4.76% | 187.0 | THV | 4.76% | 100.0 | PGS | 6.70% | 43.0 |
| HBC | 4.62% | 100.2 | HPG | 1.30% | 180.8 | VCS | 0.83% | 27.9 | KLS | 6.25% | 35.4 |
| NVT | 4.55% | 90.0 | PPC | 1.96% | 74.9 | DBC | 5.07% | 25.9 | PVG | 6.31% | 29.2 |

(Đơn vị: nghìn CP)

Ghi chú: % thay đổi giá = (giá cao nhất trong phiên - giá thấp nhất trong phiên) / giá tham chiếu

KHUYẾN CÁO

Báo cáo này được phát hành bởi VietinBankSc. Các thông tin, nhận định trong báo cáo đều dựa trên các nguồn thông tin có sẵn, đã công bố ra công chúng được xem là đáng tin cậy và hợp pháp. Tuy nhiên, VietinBankSc không đảm bảo tính đầy đủ, chính xác của các thông tin này. Nhà đầu tư sử dụng báo cáo cần lưu ý các nhận định, dự báo trong báo cáo mang tính chủ quan của người viết. Nhà đầu tư tự chịu trách nhiệm về quyết định của mình.

Mr. Phan Ngọc Minh

Trưởng phòng Nghiên cứu- Phân tích
Tel: (84.4) 3974 7952
minhpn@vietinbanksc.com.vn

Ms. Nguyễn Thu Huyền

Phó phòng Nghiên cứu- Phân tích
Tel: (84.4) 3974 7952
huyennt@vietinbanksc.com.vn

Trụ sở chính

306 Bà Triệu, Hai Bà Trưng, Hà Nội
Tel: (84.4) 6278 0012

Chi nhánh Tp. Hồ Chí Minh

49 Tôn Thất Đạm, Q1, TP.HCM
Tel: (84.8) 3820 9987

P. Giao dịch Phan Đăng Lưu

Tầng M, 24A Phan Đăng Lưu, P.6, Q.Bình Thạnh, TP.HCM
Tel: (84.8) 3551 5606