

HNX-Index lại rời mốc 70

Các chỉ số đều tăng nhẹ trong thời gian đầu giao dịch. Trên sàn HSX, các bluechips như BVH, FPT, HAG, MSN tăng giá giúp cho VN-Index tăng gần 3 điểm. KHB, sau 14 phiên giảm điểm trong đó 11 phiên giảm sàn, ngày hôm nay chính thức được đưa ra khỏi diện kiểm soát và đã tăng trần. Tuy nhiên màu xanh không giữ được lâu, càng về cuối phiên sáng, thị trường càng đi xuống. Các cổ phiếu quay đầu giảm giá hàng loạt mà đi đầu lại là các mã thanh khoản tốt nhất như VND, PVX, VCG. Người bán đã bị quan hơn và quyết định bán ngay khi có thể.

Phiên chiều tiếp diễn trong trạng thái lình xình và đi xuống. Số mã giảm nhiều hơn mã tăng nhưng SBS vẫn tăng trần. Đóng cửa, VN-Index giảm 1,64 điểm. HNX-Index giảm 0,74 điểm.

Khối ngoại bán ròng 7 tỷ trên HSX trong đó VIC bị bán ròng 37,1 tỷ nhưng bù lại HAG được mua ròng 11,2 tỷ, MBB và DPM đều được mua ròng trên 7 tỷ. Trên HNX, khối ngoại bán ròng 1 tỷ. HDO và PVS bị bán ròng 1,5 tỷ và 1,4 tỷ. PVX được mua ròng 1,6 tỷ.

Tin trong nước

Bà Pamela Cox- Phó chủ tịch Ngân hàng Thế giới phụ trách khu vực Đông Á và Thái Bình Dương cho biết WB sẽ làm việc với Chính phủ Việt Nam trong tháng 8 để thực hiện việc đánh giá lại toàn bộ ngành tài chính, từ đó đưa ra khuyến nghị cụ thể để giải quyết các vấn đề trong lĩnh vực này.

Lĩnh vực bất động sản đứng thứ 2 về thu hút đầu tư FDI trong 7 tháng đầu năm 2012, với 7 dự án được cấp mới, tổng số vốn cấp mới và tăng thêm 1,61 tỷ USD.

Theo báo cáo của Reuters, tháng 7, dòng tiền của nhà đầu tư nước ngoài có dấu hiệu quay lại thị trường chứng khoán Việt Nam.

Tin quốc tế

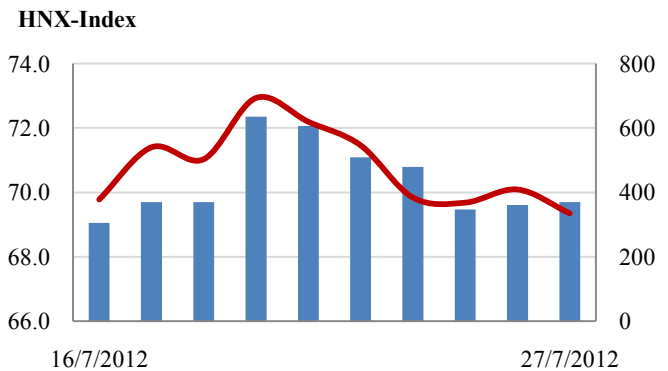
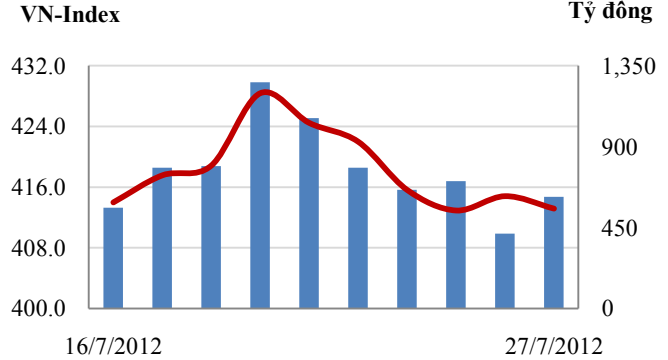
CPI tháng 6 của Nhật giảm 0,2% so với cùng kỳ năm ngoái và giảm 0,1% so với tháng 5/2012. Nguyên nhân được cho là do giá năng lượng suy yếu, và giảm phát nhẹ có dấu hiệu xuất hiện tại một số doanh nghiệp tri hoãn tăng lương.

Theo số liệu của Tổng cục thống kê Trung Quốc, lợi nhuận các công ty ngành công nghiệp nước này giảm 1,7% so với cùng kỳ năm trước xuống 467,2 tỷ nhân dân tệ (73 tỷ USD).

CHỈ SỐ CHÍNH

	Tăng / Giảm		Khối lượng			Số lượng cổ phiếu			P/E	
	Điểm	%	KL	%	GDTT	Tăng	Giảm	Đứng		
VN-Index	413.2	-1.6	-0.4%	38.3	24.6%	4.2	78	150	54	10.6x
HNX-Index	69.4	-0.7	-1.1%	40.8	3.0%	5.6	69	145	180	8.7x
VN30	489.6	-1.2	-0.2%	13.7	16.2%	1.5	6	16	8	10.1x
19 CP vốn hóa lớn nhất	390.6	-1.7	-0.4%	8.5	33.0%	1.5	5	8	6	10.6x
30 CP vốn hóa trung bình	167.0	-1.7	-1.0%	19.6	5.8%	0.1	2	20	7	6.5x
40 CP vốn hóa nhỏ	238.2	-3.3	-1.4%	8.6	9.1%	1.3	6	29	4	5.8x
Ngân hàng	327.1	-1.0	-0.3%	8.3	22.5%	0.1	4	4	10	7.0x
Bất động sản (trừ VIC)	273.4	-1.1	-0.4%	14.4	18.1%	1.5	15	43	17	7.2x
Thực phẩm (trừ MSN)	564.6	-2.8	-0.5%	1.6	-16.7%	0.0	7	10	11	6.1x

Giao dịch 10 phiên gần nhất



THẾ GIỚI

	Chi số	Tăng / Giảm điểm	%
Nhật: Nikkei 225	8,567	123.5	1.4%
Hong Kong: Hang Seng	19,275	382.2	2.0%

KINH TẾ VĨ MÔ

	Tháng 6	Tháng 7	Lũy kế
Tăng trưởng GDP	4.60%		
Lạm phát so hàng tháng	-0.26%	-0.29%	
Lạm phát so với cùng kỳ (năm)	12.20%	11.20%	
Chỉ số công nghiệp (%)	2.00%		
Xuất khẩu (triệu \$)	9,750		
Nhập khẩu (triệu \$)	9,900		
Thâm hụt thương mại (triệu \$)	- 150		
FDI cam kết (triệu \$)	1,600		
FDI giải ngân (triệu \$)	900		

(Nguồn: Tổng cục Thống kê)

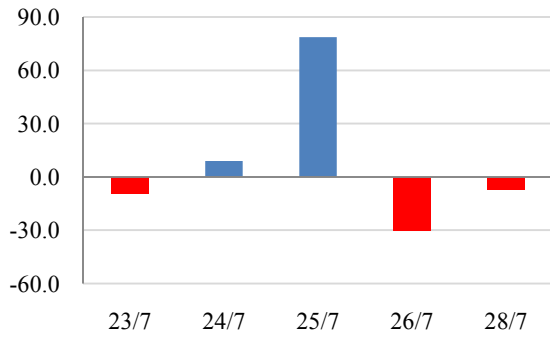
GIAO DỊCH KHỎI NGOẠI- Tuần 23/07 - 27/07

HOSE

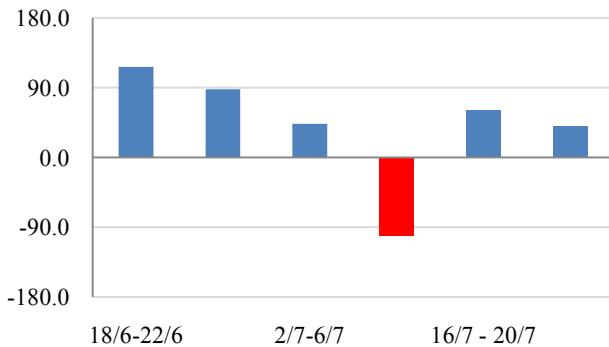
Thanh khoản toàn thị trường tuần này khá yếu. Khối ngoại chỉ mua ròng mạnh vào ngày 25/7 với giá trị 78,6 tỷ đồng, các phiên khác đều giao dịch với giá trị rất ít. Tổng giá trị mua ròng trong tuần là 40,7 tỷ đồng.

Các mã được mua nhiều nhất là FPT, MBB, HAG, HBC, DPM. Bị bán nhiều nhất là VIC, BVH, PGD, HSG, HPG.

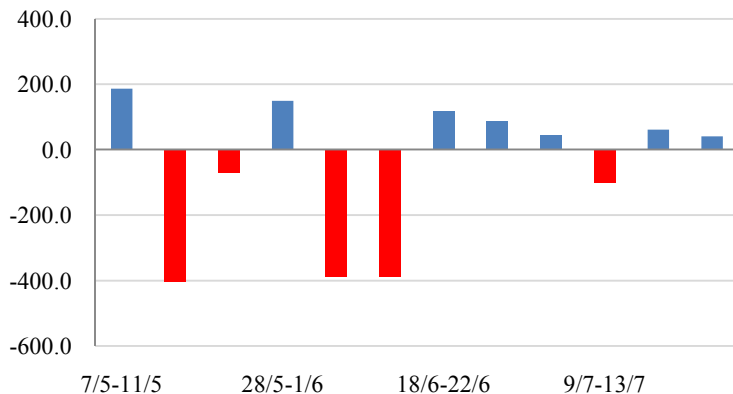
Giá trị mua ròng trong tuần (40,7 tỷ)



Giá trị mua ròng 30 phiên (249,4 tỷ)



Giá trị mua ròng 60 phiên (-669,6 tỷ)

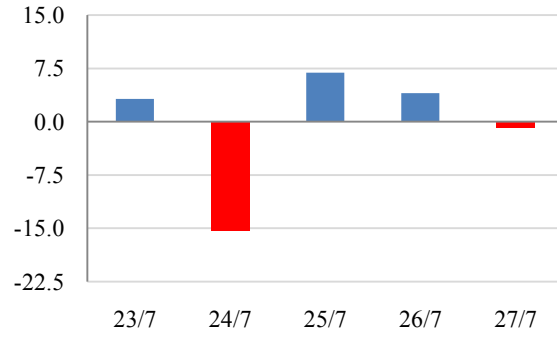


HNX

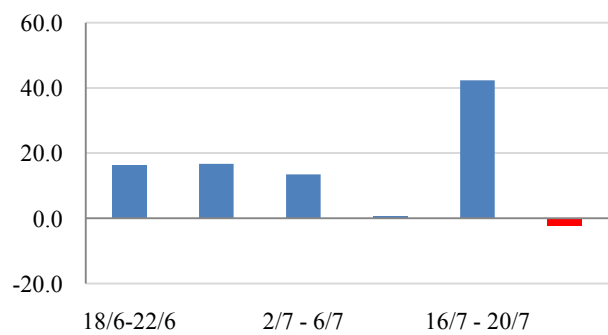
Giống như trên HSX, khối ngoại giao dịch ít, chỉ bán ròng mạnh vào ngày 24/7 với giá trị 15,3 tỷ đồng. Tổng giá trị bán ròng trong tuần đạt 2,1 tỷ.

Các mã được mua nhiều nhất là VND, VNR, HBB, PGS, PVE. Bị bán nhiều nhất là PVS, PVX, KLS, HDO, BVS.

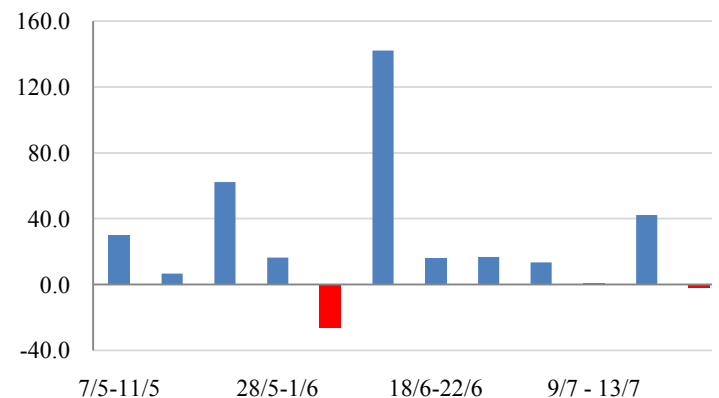
Giá trị mua ròng trong tuần (42,3 tỷ)



Giá trị mua ròng 30 phiên (87,2 tỷ)



Giá trị mua ròng 60 phiên (318,6 tỷ)



PHÂN TÍCH KỸ THUẬT- HSX

VNINDEX giảm 1.64 điểm về 413.16 điểm, KLGD khớp lệnh đạt 34 triệu đơn vị tăng nhẹ so với phiên trước. VNINDEX tăng nhẹ lúc đầu khi chứng khoán thế giới tăng mạnh. Tuy nhiên càng về cuối phiên áp lực bán gia tăng đã đẩy chỉ số VNINDEX xuống dưới tham chiếu tạo một cây nến đen khá xấu. Trong phiên VNINDEX đã có lúc vượt lên trên MA20, MA200 nhưng cuối phiên lại bị bán xuống dưới cho thấy áp lực bán ra vẫn mạnh. Chúng tôi vẫn giữ quan điểm thị trường còn giảm điểm và hướng về vùng đáy cũ ở 405 điểm.

Khuyến nghị: Nhà đầu tư nên cân nhắc bán giảm tỷ trọng cổ phiếu trong danh mục nếu lực cầu yếu. Quyết định mua vào thời điểm này sẽ phải đối mặt với rủi ro thị trường tiếp tục giảm điểm và rủi ro T+4.



XU HƯỚNG THỊ TRƯỜNG

Ngắn hạn	Giảm điểm
Trung hạn	Giảm điểm
Dài hạn	Trung tính

CÁC NGƯỠNG KHÁNG CỰ VÀ HỖ TRỢ

Kháng cự 1	435
Kháng cự 2	490
Vùng hỗ trợ 1	405
Vùng hỗ trợ 2	395

THÔNG TIN CẬP NHẬT TRÊN SÀN

- DTL** CTCP Đại Thiên Lộc công bố BCTC quý II/2012 của công ty mẹ. Theo đó, quý II/2012, công ty mẹ DTL đạt doanh thu 662,7 tỷ đồng, tăng 28,4% so với cùng kỳ năm trước. Lũy kế 6 tháng đầu năm, công ty mẹ DTL đạt doanh thu 1.102 tỷ đồng, giảm 10,2%. LNST đạt 8,82 tỷ đồng, giảm 94% so với cùng kỳ.
- MCG** CTCP Cơ điện và Xây dựng Việt Nam công bố báo cáo quý II/2012 của công ty mẹ. Theo đó, quý II/2012, MCG đạt doanh thu 486,3 tỷ đồng tăng 44,9% so với cùng kỳ. Lũy kế 6 tháng đầu năm, công ty mẹ MCG đạt doanh thu 818 tỷ đồng, tăng 19% so với nửa đầu năm 2011. Lợi nhuận sau thuế lũy kế đạt 3,83 tỷ đồng.
- BCI** CTCP Đầu tư Xây dựng Bình Chánh công bố báo cáo tài chính quý II/2012 công ty mẹ. Quý II/2012, BCI đạt 66,9 tỷ đồng doanh thu, tăng 24% so với cùng kỳ 2011. Lợi nhuận sau thuế đạt 125,8 tỷ đồng, tăng vọt so với quý II/2011 do doanh thu tài chính tăng đột biến.
- DPM** Từ ngày 31/7 - 31/8, PVFC, tổ chức có liên quan của Tổng Công ty Phân bón và Hóa chất Dầu khí - CTCP đăng ký bán hết 31.300 cổ phiếu, nhằm tái cơ cấu danh mục đầu tư.

PHÂN TÍCH KỸ THUẬT- HNX

HNXINDEX giảm 1.17 điểm về 69.35 điểm, KLGĐ khớp lệnh tăng nhẹ lên 35 triệu cổ phiếu. HNXINDEX điều chỉnh giảm dần sau khi tăng đầu phiên và tạo một cây nến đen khá xấu. HNXINDEX đóng cửa ở dưới MA20 khá xa và khả năng trong ngắn hạn sẽ giảm về vùng hỗ trợ MA200 tại 69 điểm hoặc sâu hơn là vùng đáy cũ 68 điểm.

Khuyến nghị: Nhà đầu tư nên cân nhắc bán giảm tỷ trọng cổ phiếu trong danh mục nếu lực cầu yếu. Quyết định mua vào thời điểm này sẽ phải đối mặt với rủi ro thị trường tiếp tục giảm điểm và rủi ro T+4.



XU HƯỚNG THỊ TRƯỜNG

Ngắn hạn	Giảm điểm
Trung hạn	Giảm điểm
Dài hạn	Trung tính

CÁC NGUỒN KHÁNG CỰ VÀ HỖ TRỢ

Kháng cự 1	75.0
Kháng cự 2	85.0
Vùng hỗ trợ 1	68.0
Vùng hỗ trợ 2	60.0

THÔNG TIN CẬP NHẬT TRÊN SÀN

- NBC** CTCP Than Núi Béo - Vinacomin công bố báo cáo tài chính quý II/2012. Quý II/2012, NBC đạt 444,3 tỷ đồng doanh thu, giảm 35% so với cùng kỳ 2011. Lợi nhuận sau thuế đạt 24,4 tỷ đồng, giảm nhẹ so với quý II/2011 do giá vốn hàng bán và chi phí sản xuất giảm.
- IDJ** CTCP Đầu tư Tài chính Quốc tế và Phát triển Doanh nghiệp IDJ công bố báo cáo tài chính quý II/2012 của công ty mẹ. Lũy kế 6 tháng đầu năm, công ty mẹ IDJ đạt doanh thu 10,3 tỷ đồng, bằng 1/4 cùng kỳ năm trước. Tuy nhiên, lợi nhuận sau thuế đạt 1,4 tỷ đồng, cùng kỳ 2011 lỗ 4,7 tỷ đồng.
- VGP** Từ ngày 30/7 - 29/8, CTCP A.N.P.H.A, Tổ chức có liên quan đến Phó Chủ tịch Hội đồng Quản trị CTCP Càng Rau quả đăng ký bán 200.000 cổ phiếu, nhằm cơ cấu lại danh mục đầu tư.
- VND** Từ ngày 24/5 - 19/7, CTCP Tập đoàn Đầu tư I.P.A, tổ chức có liên quan đến ông Vũ Hiền - Ủy viên Hội đồng Quản trị CTCP Chứng khoán VNDIRECT đã bán hết 5.000.000 cổ phiếu, chiếm 5% vốn điều lệ.

HSX

HNX

5CP TĂNG giá nhiều nhất			5CP GIẢM giá nhiều nhất			5CP TĂNG giá nhiều nhất			5CP GIẢM giá nhiều nhất		
Mã CK	Thay đổi	KL	Mã CK	Thay đổi	KL	Mã CK	Thay đổi	KL	Mã CK	Thay đổi	KL
SRF	5.00%	30.9	VSG	-5.88%	0.2	PCT	9.68%	12.6	NGC	-8.77%	1.0
CTD	4.92%	0.0	PPI	-5.00%	800.3	DC2	7.35%	0.6	B82	-8.42%	2.0
AGD	4.92%	25.4	LAF	-4.88%	44.3	KTS	6.92%	1.3	CKV	-7.50%	0.3
VFC	4.82%	0.0	BTT	-4.85%	0.7	LDP	6.85%	3.1	TAG	-6.98%	0.8
LGC	4.81%	0.8	EVE	-4.76%	1.0	PTM	6.85%	1.0	HLC	-6.96%	1.9

(Đơn vị: nghìn CP)

5CP có KLGD nhiều nhất			5CP có GTGD nhiều nhất			5CP có KLGD nhiều nhất			5CP có GTGD nhiều nhất		
Mã CK	Thay đổi	KL	Mã CK	Thay đổi	Giá trị	Mã CK	Thay đổi	KL	Mã CK	Thay đổi	Giá trị
ITA	-2.90%	2,690.1	DPM	1.10%	24.2	VND	3.81%	4,045.9	VND	3.81%	43.9
KBC	-4.67%	1,407.5	SSI	1.96%	22.0	PVX	0.00%	3,265.0	VCS	-1.65%	0.0
BGM	-3.45%	1,320.7	CSM	-3.02%	14.0	AVS	2.38%	198.8	PVX	0.00%	28.0
PVF	-3.31%	1,232.2	ITA	-2.90%	18.1	VCS	-1.65%	-	KLS	0.00%	27.9
MBB	1.44%	1,182.0	MBB	1.44%	16.5	KLS	0.00%	2,754.6	SCR	4.90%	24.6

(Đơn vị: tỷ VND)

5CP NĐTNN mua nhiều nhất			5CP NĐTNN bán nhiều nhất			5CP NĐTNN mua nhiều nhất			5CP NĐTNN bán nhiều nhất		
Mã CK	Thay đổi	KL	Mã CK	Thay đổi	KL	Mã CK	Thay đổi	KL	Mã CK	Thay đổi	KL
MBB	1.44%	562.5	VIC	0.65%	490.7	PVX	-2.33%	183.0	HDO	-5.61%	151.9
HAG	0.34%	373.5	ITA	-2.90%	116.4	HBB	2.22%	50.2	PVS	-0.65%	90.0
DPM	1.10%	196.5	SJS	-1.31%	110.0	VNR	2.31%	22.1	THV	-5.26%	68.0
HBC	0.60%	138.3	BVH	-2.37%	106.7	CVT	-1.02%	20.0	VCS	-5.88%	51.5
OGC	-2.38%	112.4	GMD	-3.18%	79.4	VCG	-5.45%	16.8	DHL	-6.93%	36.1

(Đơn vị: nghìn CP)

Ghi chú: % thay đổi giá = (giá cao nhất trong phiên - giá thấp nhất trong phiên) / giá tham chiếu

KHUYẾN CÁO

Báo cáo này được phát hành bởi VietinBankSc. Các thông tin, nhận định trong báo cáo đều dựa trên các nguồn thông tin có sẵn, đã công bố ra công chúng được xem là đáng tin cậy và hợp pháp. Tuy nhiên, VietinBankSc không đảm bảo tính đầy đủ, chính xác của các thông tin này. Nhà đầu tư sử dụng báo cáo cần lưu ý các nhận định, dự báo trong báo cáo mang tính chủ quan của người viết. Nhà đầu tư tự chịu trách nhiệm về quyết định của mình.

Mr. Phan Ngọc Minh

Trưởng phòng Nghiên cứu- Phân tích
Tel: (84.4) 3974 7952
minhpn@vietinbanksc.com.vn

Trụ sở chính

306 Bà Triệu, Hai Bà Trưng, Hà Nội
Tel: (84.4) 6278 0012

Ms. Nguyễn Thu Huyền

Phó phòng Nghiên cứu- Phân tích
Tel: (84.4) 3974 7952
huyennt@vietinbanksc.com.vn

Chi nhánh Tp. Hồ Chí Minh

49 Tôn Thất Đạm, Q1, TP.HCM
Tel: (84.8) 3820 9987

P. Giao dịch Phan Đăng Lưu

Tầng M, 24A Phan Đăng Lưu, P.6, Q.Bình Thạnh, TP.HCM
Tel: (84.8) 3551 5606