

Đà rơi chững lại

Hôm nay, nhà đầu tư không tháo chạy. Cả bên mua và bên bán đều thận trọng giao dịch một cách chậm rãi. Từ mức giảm hơn 5 điểm sau đợt khớp lệnh mở cửa, VN-Index thu hẹp còn 1 điểm nhờ sự phục hồi của bluechips. Tuy nhiên sau đó, cũng chính những mã này giảm, mặc dù biên độ không lớn, lại khiến cho chỉ số trở về mức giảm cũ. Lượng dư bán sàn khá lớn, đặc biệt tại EIB. Trên HNX, đà giảm của các mã trụ cột không qua lớn, thậm chí một vài mã giữ được mốc tham chiếu như VND, SCR, KLS... hay tăng nhẹ như SHB, PVS, SHS. Lượng dư bán sàn tại ACB cũng được tiêu thụ hết. Kết thúc buổi sáng, tâm lý thận trọng vẫn bao trùm thị trường khiến cho khối lượng giao dịch rất thấp nhưng sang phiên chiều, tâm lý đã được cải thiện, lực cầu vào mạnh hơn, số mã xanh gia tăng đáng kể và chỉ số phục hồi dần. Trong nhóm cổ phiếu ngân hàng, VCB, MBB đã bật xanh nhẹ. SHB thậm chí còn tăng trần. STB đã trở lại tham chiếu. Ngược lại, CTG, ACB giảm khá mạnh. EIB vẫn sàn. Đóng cửa, VN-Index chỉ còn giảm 0,42 điểm. HNX-Index giảm 0,58 điểm. KLGĐ giảm nhẹ.

Khối ngoại đã bán ròng 35 tỷ trên HSX. MPC bị bán ròng nhiều nhất: 11,2 tỷ. Trên HNX, họ mua ròng 9 tỷ, nhiều nhất là DBC và PVS.

Tin trong nước

Công ty Saigon Petro cho biết, giá xăng sẽ được điều chỉnh tăng tiếp 700 đồng/lít, theo đó xăng A92 có giá mới 23.700 đồng/lít kể từ tối 28/8. Giá dầu diesel tăng 500 đồng/lít.

Ủy ban Chứng khoán Nhà nước và Trung tâm lưu ký (VSD) xác nhận khả năng bán chứng khoán từ 9h sáng ngày T+3 sẽ bắt đầu được áp dụng đối với các lệnh mua từ ngày 4/9 tới.

Trong bản báo cáo mới ra ngày 23/8, ngân hàng J.P.Morgan cho rằng từ nay đến cuối năm, NHNN sẽ cắt giảm thêm ít nhất là 2% lãi suất.

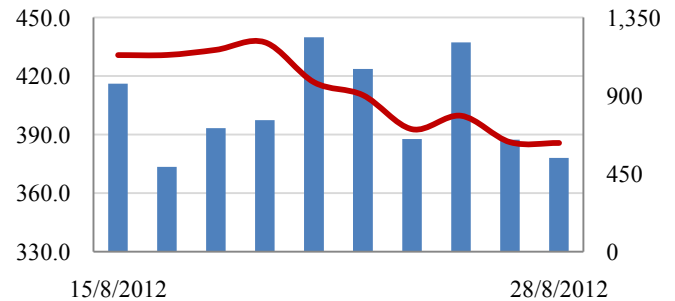
Tin quốc tế

GDP Tây Ban Nha quý II giảm 0,4% với quý I và giảm 1,3% với cùng kỳ năm ngoái, theo số liệu điều chỉnh của cơ quan thống kê nước này ngày 28/8.

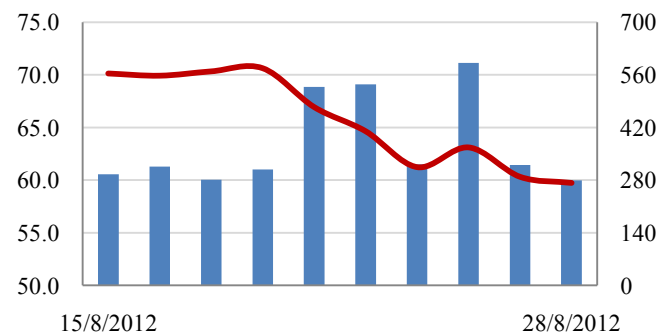
Các quỹ đầu cơ đang ngừng đặt cược đồng USD tăng, dù đồng tiền nước Mỹ đang mạnh hơn khi sự tự tin về nền kinh tế toàn cầu được cải thiện.

Giao dịch 10 phiên gần nhất

VN-Index Tỷ đồng



HNX-Index



THẾ GIỚI

	Chi số	Tăng / Giảm điểm	%
Nhật: Nikkei 225	9,033	-52.1	-0.6%
Hong Kong: Hang Seng	19,812	13.1	0.1%

KINH TẾ VĨ MÔ

	Tháng 7	Tháng 8	Lũy kế
Tăng trưởng GDP			
Lạm phát so hàng tháng	-0.29%	0.63%	
Lạm phát so với cùng kỳ (năm)	5.35%	5.04%	
Chỉ số công nghiệp (%)	3.20%		
Xuất khẩu (triệu \$)	9,600		62,900
Nhập khẩu (triệu \$)	9,500		63,000
Thâm hụt thương mại (triệu \$)	100		- 100
FDI cam kết (triệu \$)	968		8,030
FDI giải ngân (triệu \$)	840		6,300

(Nguồn: Tổng cục Thống kê)

CHỈ SỐ CHÍNH

	Tăng / Giảm		Khối lượng			Số lượng cổ phiếu			P/E	
	Điểm	%	KL	%	GDTT	Tăng	Giảm	Đứng		
VN-Index	385.8	-0.4	-0.1%	41.2	-2.6%	4.4	101	141	51	9.6x
HNX-Index	59.7	-0.6	-1.0%	31.7	-9.4%	2.0	103	94	196	7.0x
VN30	454.1	-2.2	-0.5%	15.6	-21.7%	0.7	13	11	6	8.0x
19 CP vốn hóa lớn nhất	361.9	-2.1	-0.6%	11.8	6.5%	0.5	7	9	3	7.9x
30 CP vốn hóa trung bình	151.0	0.7	0.4%	17.7	-2.8%	0.6	6	11	11	5.8x
40 CP vốn hóa nhỏ	196.1	-3.7	-1.9%	8.1	-0.4%	1.5	8	24	7	7.8x
Ngân hàng	278.3	-4.8	-1.7%	8.9	-32.4%	0.1	4	7	6	5.9x
Bất động sản (trừ VIC)	235.6	-2.3	-1.0%	15.3	50.1%	0.2	31	28	16	5.8x
Thực phẩm (trừ MSN)	536.9	5.5	1.0%	0.8	24.9%	0.0	9	8	11	8.0x

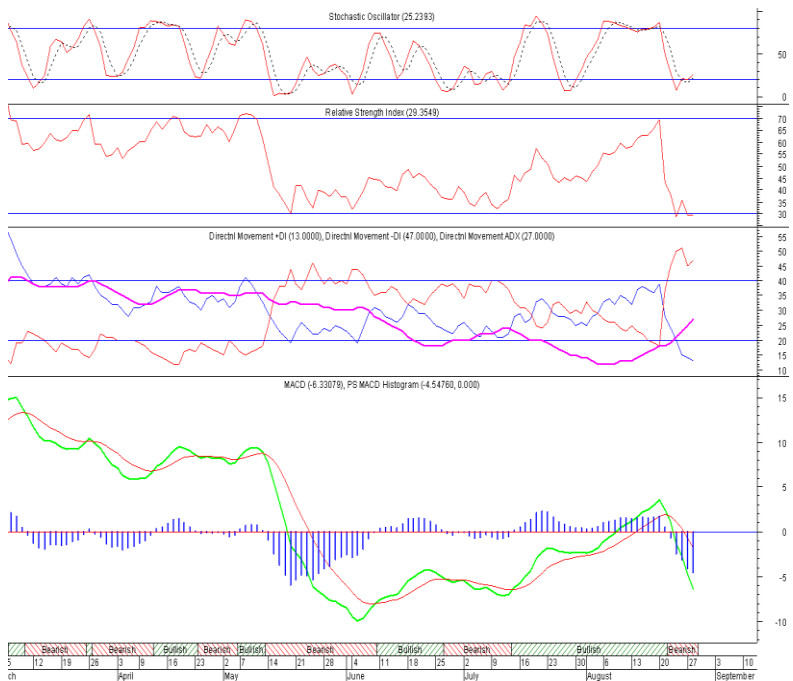
(KL: triệu CP)

PHÂN TÍCH KỸ THUẬT- HSX

VNINDEX giảm nhẹ 0.41 điểm xuống 385.78 điểm, KLGD khớp lệnh giảm nhẹ và đạt 37 triệu đơn vị. Thị trường giảm điểm ngay từ đầu phiên về lại vùng thấp 378 điểm trước đây nhưng đã kịp hồi phục cuối phiên, số lượng cổ phiếu dư bán giá sàn đã giảm đi cho thấy áp lực bán tháo tạm dừng lại.

Các chỉ báo kỹ thuật vẫn cho thấy thị trường trong xu thế giảm điểm và đây vẫn là vùng biến động lớn. Trong những phiên tới nhiều khả năng thị trường sẽ dao động tích lũy trong vùng 380 – 400 điểm nếu không có thông tin quá mạnh tác động tới thị trường.

Khuyến nghị: Nhà đầu tư vẫn nên tiếp tục đứng ngoài thị trường chờ tín hiệu tăng vững chắc hơn. Việc mua bắt đáy thời điểm này chỉ phù hợp với nhà đầu tư chấp nhận rủi ro và có cổ phiếu sẵn trong tài khoản.



XU HƯỚNG THỊ TRƯỜNG

Ngắn hạn	Giảm điểm
Trung hạn	Trung tính
Dài hạn	Trung tính

CÁC NGƯỠNG KHÁNG CỰ VÀ HỖ TRỢ

Kháng cự 1	420
Kháng cự 2	438
Vùng hỗ trợ 1	380
Vùng hỗ trợ 2	340

THÔNG TIN CẬP NHẬT TRÊN SÀN

DQC Từ ngày 30/8/2012 - 30/9/2012, ông Dương Hồ Thắng - thành viên Hội đồng Quản trị; Kế toán trưởng Công ty Cổ phần Bóng đèn Điện Quang đăng ký bán 144.000 cổ phiếu, số cổ phiếu sẽ nắm giữ còn 8.911 cổ phiếu, nhằm đáp ứng công việc cá nhân.

LSS Từ ngày 30/8/2012 - 28/9/2012, ông Lê Văn Tam - Chủ tịch Hội đồng Quản trị Công ty Cổ phần Mía đường Lam Sơn đăng ký mua 200.000 cổ phiếu, nâng số cổ phiếu sẽ nắm giữ lên 1.200.390 cổ phiếu, chiếm 2,4% vốn điều lệ, nhằm tăng tỷ lệ sở hữu.

REE Công ty Cổ phần Cơ điện lạnh thông báo kết quả kinh doanh bán niên năm 2012 đã qua soát xét. Kết quả báo cáo soát xét 6 tháng đầu năm cho thấy, lợi nhuận hợp nhất 6 tháng của REE đạt 411,48 tỷ đồng, tăng 7,2 tỷ đồng tương đương mức tăng 1,78% so với mức 404,28 tỷ đồng so với báo cáo trước soát xét.

DPR Công ty Cổ phần Cao Su Đồng Phú công bố báo cáo bán niên hợp nhất có soát xét. Doanh thu thuần và giá vốn hàng bán 6 tháng đầu năm 2012 của DPR sau soát xét đều giảm so với báo cáo của công ty. Kết quả lãi gộp sau soát xét đạt 180,6 tỷ đồng, giảm 2,8 tỷ đồng so với báo cáo trước soát xét

PHÂN TÍCH KỸ THUẬT- HNX

HNXINDEX tiếp tục giảm 0.58 điểm về gần vùng đáy cũ, thanh khoản đạt 31 triệu cổ phiếu, không thay đổi nhiều so với phiên trước. Thị trường sau khi giảm về vùng đáy trước đã hồi lại nhưng mức độ hồi vẫn ở mức thấp cho thấy nhà đầu tư vẫn còn khá bi quan về thị trường. Mức độ ảnh hưởng của ACB trên sàn Hà Nội là rất lớn do vậy đã kéo HNXINDEX giảm khá mạnh dù một số cổ phiếu như PVS, VND, SHB đều tăng điểm. Số lượng cổ phiếu dư bán giá sàn đã giảm đi cho thấy áp lực bán tháo tạm dừng lại. Các chỉ báo kỹ thuật vẫn cho thấy thị trường trong xu thế giảm điểm và đây vẫn là vùng biến động lớn.

Khuyến nghị: Nhà đầu tư vẫn nên tiếp tục đứng ngoài thị trường chờ tín hiệu tăng vững chắc hơn. Việc mua bắt đáy thời điểm này chỉ phù hợp với nhà đầu tư chấp nhận rủi ro và có cổ phiếu sẵn trong tài khoản..

XU HƯỚNG THỊ TRƯỜNG

Ngắn hạn	Giảm điểm
Trung hạn	Trung tính
Dài hạn	Trung tính

CÁC NGƯỠNG KHÁNG CỰ VÀ HỖ TRỢ

Kháng cự 1	72.5
Kháng cự 2	75.5
Vùng hỗ trợ 1	56.0
Vùng hỗ trợ 2	54.0



THÔNG TIN CẬP NHẬT TRÊN SÀN

- SHB** Ngày 28/8, ngân hàng thương mại cổ phần Nhà Hà Nội (Habubank - HBB) chính thức sáp nhập vào Ngân hàng thương mại cổ phần Sài Gòn - Hà Nội (SHB) theo quyết định ngày 7/8 của Thống đốc Ngân hàng Nhà nước Việt Nam. Ngân hàng sau sáp nhập có vốn điều lệ là gần 8.866 tỷ đồng.
- SHS** Công ty cổ phần Chứng khoán Sài Gòn - Hà Nội (SHS) công bố thông tin về việc chấp thuận đơn xin từ nhiệm của ông Nguyễn Văn Lê. Theo đó, ông Nguyễn Văn Lê thôi giữ chức vụ Thành viên Hội đồng quản trị - Phó Chủ tịch công ty kể từ ngày 28/8/2012.
- NAG** Công ty cổ phần Nagakawa Việt Nam công bố báo cáo bán niên có soát xét của công ty mẹ. Theo đó lãi sau thuế 6 tháng 2012 của NAG đạt 2,5 tỷ đồng, giảm 662 triệu đồng so với báo cáo trước soát xét. Lợi nhuận giảm là do giảm chi phí tài chính 395 triệu đồng, tăng chi phí quản lý 1,14 tỷ đồng.
- ACB** Moody's đã hạ xếp hạng phát hành nợ bằng đồng nội tệ và ngoại tệ dài hạn của ACB từ B1 xuống B2. Khả năng tín dụng độc lập ở ACB vẫn được Moody's giữ ở mức E+. Quyết định này được đưa ra dựa trên những diễn biến tiêu cực đối với ACB từ các sự kiện ông Nguyễn Đức Kiên và ông Lý Xuân Hải bị bắt giữ.

HSX

HNX

5CP TĂNG giá nhiều nhất			5CP GIẢM giá nhiều nhất		
Mã CK	Thay đổi	KL	Mã CK	Thay đổi	KL
DHG	5.00%	3.1	TNA	-5.56%	0.2
BTT	4.88%	0.1	PVF	-5.00%	142.8
PNJ	4.86%	0.6	HHS	-4.94%	0.0
PTB	4.84%	0.5	CLG	-4.92%	1.2
PGC	4.81%	29.9	PTC	-4.92%	22.0

(Đơn vị: nghìn CP)

5CP TĂNG giá nhiều nhất			5CP GIẢM giá nhiều nhất		
Mã CK	Thay đổi	KL	Mã CK	Thay đổi	KL
SD6	8.93%	10.8	UNI	-10.11%	43.1
LTC	6.98%	9.7	D11	-6.98%	17.9
VC2	6.90%	0.6	TST	-6.98%	8.1
FDT	6.85%	5.1	HHG	-6.90%	2.8
VHL	6.79%	0.1	INC	-6.82%	0.1

(Đơn vị: nghìn CP)

5CP có KLGD nhiều nhất			5CP có GTGD nhiều nhất		
Mã CK	Thay đổi	KL	Mã CK	Thay đổi	Giá trị
OGC	-4.59%	1,892.7	EIB	-4.73%	26.9
EIB	-4.73%	1,672.6	HAG	-4.63%	22.3
ITA	0.00%	1,562.1	BVH	-4.79%	21.6
PVF	-5.00%	1,428.0	SSI	0.00%	21.1
VNE	-3.08%	1,400.2	DPM	0.27%	20.0

(Đơn vị: tỷ VND)

5CP có KLGD nhiều nhất			5CP có GTGD nhiều nhất		
Mã CK	Thay đổi	KL	Mã CK	Thay đổi	Giá trị
VND	2.13%	4,779.7	VND	2.13%	45.4
PVX	-3.03%	3,436.5	SVN	0.00%	0.0
SCR	-2.82%	2,427.2	PVX	-3.03%	21.6
KLS	0.00%	2,198.3	KLS	0.00%	18.6
SHB	6.15%	2,033.4	SCR	-2.82%	16.7

(Đơn vị: tỷ VND)

5CP NĐTNN mua nhiều nhất			5CP NĐTNN bán nhiều nhất		
Mã CK	Thay đổi	KL	Mã CK	Thay đổi	KL
DRC	3.70%	133.9	MPC	1.40%	387.3
KDC	2.40%	53.5	STB	0.00%	287.3
GAS	1.90%	30.7	BVH	-4.80%	174.6
VIC	0.70%	16.3	EIB	-4.70%	265.5
DPM	0.30%	20.6	HAG	-4.60%	122.2

(Đơn vị: nghìn CP)

5CP NĐTNN mua nhiều nhất			5CP NĐTNN bán nhiều nhất		
Mã CK	Thay đổi	KL	Mã CK	Thay đổi	KL
PVS	5.00%	220.9	VCG	-1.18%	134.3
DBC	5.39%	163.1	S99	-6.67%	35.0
HDO	0.00%	100.0	PVX	-3.03%	28.3
LAS	0.00%	51.9	KLS	0.00%	25.3
VC1	0.00%	40.0	APS	0.00%	20.0

(Đơn vị: nghìn CP)

Ghi chú: % thay đổi giá = (giá cao nhất trong phiên - giá thấp nhất trong phiên) / giá tham chiếu

KHUYẾN CÁO

Báo cáo này được phát hành bởi VietinBankSc. Các thông tin, nhận định trong báo cáo đều dựa trên các nguồn thông tin có sẵn, đã công bố ra công chúng được xem là đáng tin cậy và hợp pháp. Tuy nhiên, VietinBankSc không đảm bảo tính đầy đủ, chính xác của các thông tin này. Nhà đầu tư sử dụng báo cáo cần lưu ý các nhận định, dự báo trong báo cáo mang tính chủ quan của người viết. Nhà đầu tư tự chịu trách nhiệm về quyết định của mình.

Mr. Phan Ngọc Minh

Trưởng phòng Nghiên cứu- Phân tích
Tel: (84.4) 3974 7952
minhpn@vietinbanksc.com.vn

Ms. Nguyễn Thu Huyền

Phó phòng Nghiên cứu- Phân tích
Tel: (84.4) 3974 7952
huyennt@vietinbanksc.com.vn

Trụ sở chính

306 Bà Triệu, Hai Bà Trưng, Hà Nội
Tel: (84.4) 6278 0012

Chi nhánh Tp. Hồ Chí Minh

49 Tôn Thất Đạm, Q1, TP.HCM
Tel: (84.8) 3820 9987

P. Giao dịch Phan Đăng Lưu

Tầng M, 24A Phan Đăng Lưu, P.6, Q.Bình Thạnh, TP.HCM
Tel: (84.8) 3551 5606