

EIB và STB cùng giao dịch thỏa thuận khối lượng lớn

Các chỉ số đã tăng trở lại nhờ sự hồi phục của các bluechips sau khi rơi xuống những ngưỡng điểm cực thấp của hôm qua. Cổ phiếu ngân hàng rất tích cực, nổi bật hơn cả là EIB khi tăng từ đầu phiên và đến tầm 10h đã tăng kịch trần với khối lượng giao dịch hơn 1 triệu. Trải qua một khoảng thời gian thận trọng, về cuối phiên sáng, thị trường đã bật tăng rất hứng khởi với giao dịch thỏa thuận đột biến tại EIB, tuy nhiên thực tế giao dịch khớp lệnh của thị trường rất thấp. Tiếp tục xu hướng đó, trong phiên chiều, thanh khoản chưa cải thiện mấy nhưng STB lại gây náo động với hơn 36 triệu đơn vị thỏa thuận. Trên HNX, ACB cũng tăng sát trần, cùng với các mã chủ chốt tại sàn này đã giúp cho HNX-Index tăng mạnh mẽ. Đóng cửa, các mã có tên trong danh mục đầu tư của các quỹ ETFs đều tăng trần. STB đứng lại tham chiếu. VN-Index tăng 6,2 điểm. HNX-Index cũng tăng 1,29 điểm.

Khối ngoại mua ròng 102 tỷ đồng trên HSX, tập trung tại BVH, SBT, HSG, PGD, VCB. Trong khi đó PPC và GMD bị bán ròng 30 tỷ và 20,3 tỷ. Trên HNX, họ mua ròng 15 tỷ đồng, đứng đầu là PVS và KLS. VND bị bán ròng 5,6 tỷ đồng.

Tin trong nước

9 tháng đầu năm nay, TPHCM thu hút được hơn 1,07 tỷ USD vốn FDI, giảm gần 46% so với cùng kỳ năm 2011. Số dự án cấp mới vào TPHCM là 278 dự án với tổng số vốn đầu tư 447,5 triệu USD

Theo số liệu của Cục thống kê TPHCM, GDP 9 tháng trên địa bàn thành phố ước tăng 8,7% so với cùng kỳ 2011. Trong đó, lĩnh vực nông, lâm, thủy sản tăng 5%; lĩnh vực công nghiệp và xây dựng tăng 7,8%; lĩnh vực dịch vụ tăng 9,4% so với 9 tháng 2011.

Theo Hiệp hội thép Việt Nam, tháng 8, thép tiêu thụ 356.000 tấn trong khi cùng kỳ năm ngoái sức tiêu thụ là 500.000 tấn. Hiện lượng thép tồn kho đang lên đến hơn 300.000 tấn.

Tin quốc tế

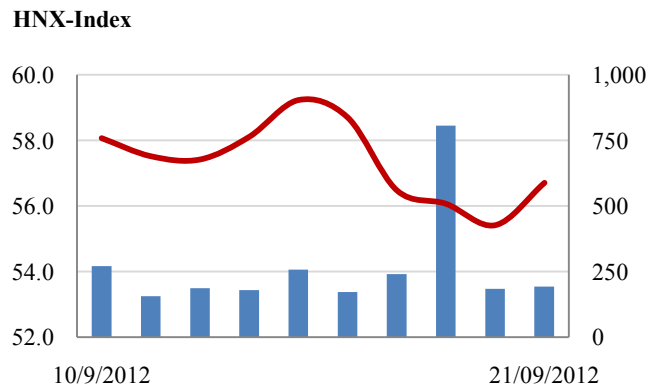
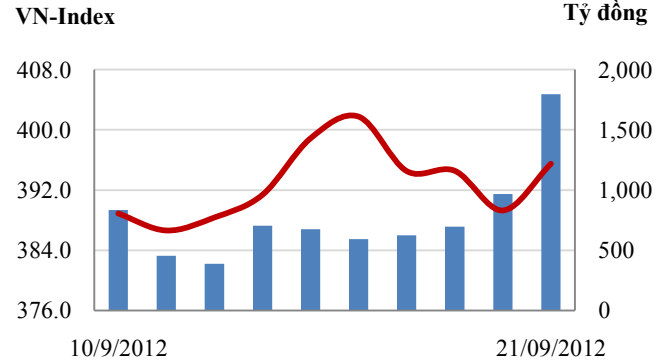
Giá trị của các khoản nợ xấu của các ngân hàng Tây Ban Nha trong tháng 7 tăng lên 169,3 tỷ euro (tương đương 221 tỷ USD). Đây là tỷ lệ nợ xấu cao nhất kể từ khi ngân hàng Trung ương bắt đầu thống kê các số liệu.

Bộ ba nhà tài trợ là EU, IMF và ECB đã đồng ý các biện pháp khắc khổ trị giá 8,5-9,5 tỷ euro trong gói tiết kiệm chi tiêu mà Hy Lạp đề xuất.

CHỈ SỐ CHÍNH

	Tăng / Giảm			Khối lượng			Số lượng cổ phiếu			P/E
	Điểm	%		KL	%	GDTT	Tăng	Giảm	Đứng	
VN-Index	395.5	6.2	1.6%	101.3	72.7%	51.6	163	46	66	9.6x
HNX-Index	56.7	1.3	2.3%	24.4	-2.8%	0.4	148	51	193	6.5x
VN30	457.5	7.9	1.7%	31.5	47.1%	50.7	25	3	2	7.8x
19 CP vốn hóa lớn nhất	375.0	7.5	2.0%	19.7	25.8%	50.7	3	1	1	7.6x
30 CP vốn hóa trung bình	147.6	3.2	2.2%	23.3	42.2%	0.1	14	15	1	5.0x
40 CP vốn hóa nhỏ	197.4	5.4	2.7%	8.6	14.5%	0.0	19	13	8	7.8x
Ngân hàng	271.2	8.1	3.0%	15.4	9.1%	49.5	13	1	3	5.6x
Bất động sản (trừ VIC)	247.1	7.9	3.2%	12.5	9.2%	0.3	55	9	11	5.5x
Thực phẩm (trừ MSN)	528.1	-2.7	-0.5%	5.1	294.2%	0.2	13	3	12	6.8x

Giao dịch 10 phiên gần nhất



THẾ GIỚI

	Chi số	Tăng / Giảm điểm	%
Nhật: Nikkei 225	9,110	23.0	0.3%
Hong Kong: Hang Seng	20,735	144.0	0.7%

KINH TẾ VĨ MÔ

	Tháng 7	Tháng 8	Lũy kế
Tăng trưởng GDP			
Lạm phát so hàng tháng	-0.29%	0.63%	
Lạm phát so với cùng kỳ (năm)	5.35%	5.04%	
Chi số công nghiệp (%)	3.20%	4.10%	
Xuất khẩu (triệu \$)	10,189	9,800	73,351
Nhập khẩu (triệu \$)	9,610	9,950	73,413
Thâm hụt thương mại (triệu \$)	579	- 150	- 62
FDI cam kết (triệu \$)	968	450	8,480
FDI giải ngân (triệu \$)	840	1,030	7,280

(Nguồn: Tổng cục Thống kê)

(KL: triệu CP)

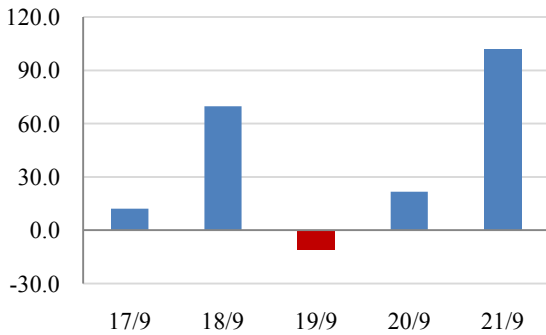
GIAO DỊCH KHỎI NGOẠI- Tuần 17/09 - 21/09

HOSE

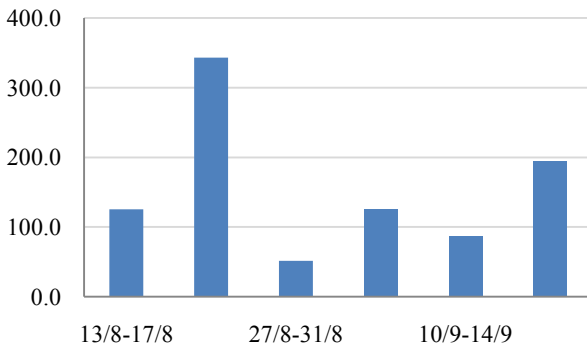
Trong khi nhà đầu tư nội bán mạnh để cắt lỗ, bảo toàn vốn thì khối ngoại tích cực mua vào và mua vào mạnh. Đặc biệt trong phiên cuối tuần, họ đã mua ròng 101,6 tỷ đồng. Tính chung cả tuần, khối ngoại mua ròng 194,4 tỷ đồng.

Các mã được mua nhiều nhất là BVH (87,2 tỷ), STB (70,3 tỷ), VCB (54,6 tỷ), HSG (30,9 tỷ), SBT (30,9 tỷ). Bị bán nhiều nhất là VIC, DPM, EIB, PPC, GMD.

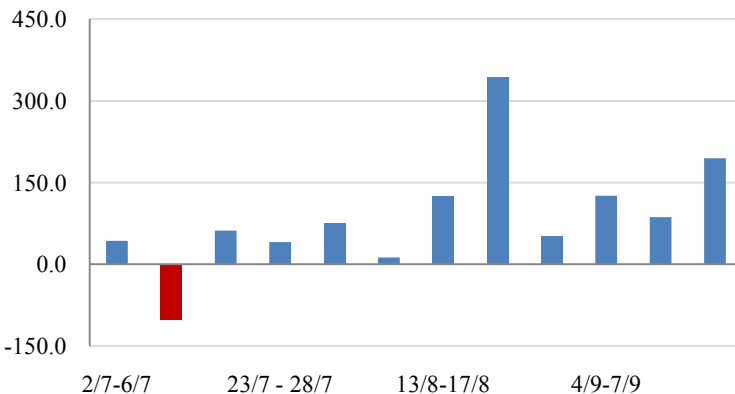
Giá trị mua ròng trong tuần (194,4 tỷ)



Giá trị mua ròng 30 phiên (926,7 tỷ)



Giá trị mua ròng 60 phiên (1.058,7 tỷ)

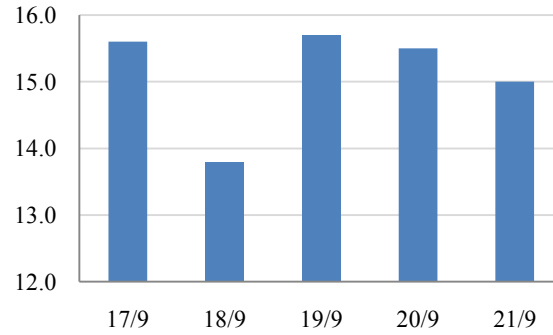


HNX

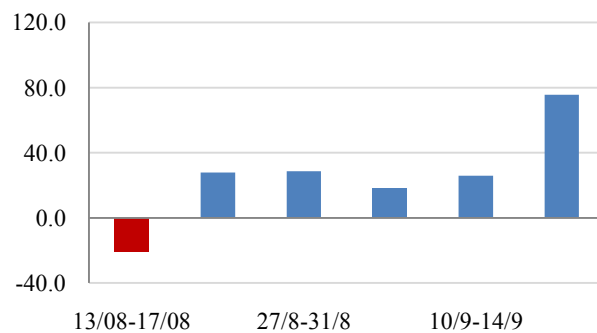
Khối ngoại mua ròng liên tục rất đều đặn trên HNX. Tổng giá trị mua ròng trong tuần đạt 75,6 tỷ đồng.

Các mã được mua nhiều nhất là PVS (35,3 tỷ), VCG, KLS, DBC, PVX. Bị bán nhiều nhất là VND, HDO, PVG, VCS, AVS.

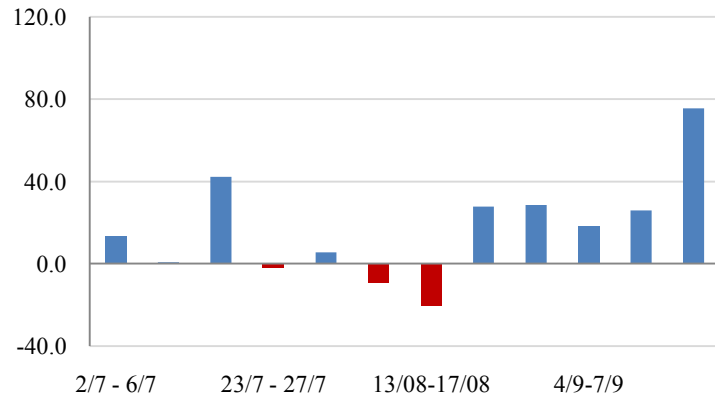
Giá trị mua ròng trong tuần (75,6 tỷ)



Giá trị mua ròng 30 phiên (155,3 tỷ)



Giá trị mua ròng 60 phiên (205,7 tỷ)



PHÂN TÍCH KỸ THUẬT- HSX

VNINDEX tăng 6.2 điểm lên 395.48 điểm, KLGD khớp lệnh tăng mạnh đạt 50 triệu đơn vị, tăng 20% so với phiên trước, đáng chú ý là giao dịch thỏa thuận 36.6 triệu STB và 12.8 triệu EIB. Thị trường tăng điểm ngay từ đầu phiên giao dịch, tuy có trùng xuống ở giữa phiên nhưng tăng mạnh trở lại vào cuối phiên. NĐTNN giao dịch mạnh với giá trị mua vào 480 tỷ đồng, bán ra 378 tỷ đồng và chủ yếu thực hiện qua khớp lệnh. Rõ ràng hoạt động này tác động mạnh đến diễn biến VNINDEX khi giá trị mua chiếm 57% giá trị khớp lệnh. Hoạt động cơ cấu danh mục của khối ngoại có thể sẽ không còn mạnh mẽ nữa khi thời điểm cuối để cơ cấu là phiên hôm nay 21/9. Tuần tới có thể diễn ra hoạt động kéo để chốt NAV của các tổ chức khi kết thúc Quý 3.

Trên biểu đồ kỹ thuật, VNINDEX tạo một cây nến trắng tăng lại vượt MA10 và MA20. VNINDEX đang có vẻ tạo một đáy cao hơn đáy trước đây và đây là dấu hiệu tích cực.

Khuyến nghị: Nhà đầu tư chấp nhận rủi ro có thể tham gia mua vào một phần vốn, ưu tiên mua vào trong phiên đầu tuần đối với cổ phiếu giảm sâu và kỳ vọng vào hoạt động kéo NAV khi kết thúc Quý 3. Nhà đầu tư thận trọng vẫn nên đứng ngoài chờ tín hiệu tăng chắc chắn mới tham gia.

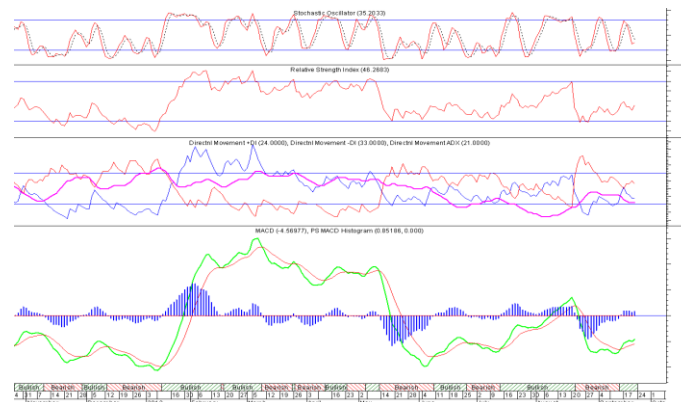


XU HƯỚNG THỊ TRƯỜNG

Ngắn hạn	Giảm điểm
Trung hạn	Giảm điểm
Dài hạn	Trung tính

CÁC NGƯỠNG KHÁNG CỰ VÀ HỖ TRỢ

Kháng cự 1	415
Kháng cự 2	438
Vùng hỗ trợ 1	380
Vùng hỗ trợ 2	340



THÔNG TIN CẬP NHẬT TRÊN SÀN

- DIG** Từ ngày 21/9/2012 - 21/10/2012, ông Nguyễn Hùng Cường - Phó tổng giám đốc Tổng Công ty Cổ phần Đầu tư Phát triển Xây dựng đăng ký mua 60.000 cổ phiếu, chiếm 0,046% vốn điều lệ, nhằm đầu tư.
- TCO** Từ ngày 25/9/2012 - 24/10/2012, bà Lê Thị Thùy Linh, con ông Lê Thái Cường - thành viên Hội đồng Quản trị kiêm Phó tổng giám đốc Công ty Cổ phần Vận tải Đa phương thức Duyên Hải đăng ký bán hết 61.640 cổ phiếu, chiếm 0,48% vốn điều lệ, nhằm bán cổ phiế
- C21** Từ ngày 27/9/2012 - 26/10/2012, ông Nguyễn Mạnh Hào - Phó Tổng Giám đốc Công ty Cổ phần Thế kỷ 21 đăng ký mua 200.000 cổ phiếu, nâng số cổ phiếu sẽ nắm giữ lên 733.709 cổ phiếu, chiếm 4% vốn điều lệ, nhằm tăng lượng cổ phiếu nắm giữ.
- FCN** Từ ngày 24/9/2012 - 24/10/2012, bà Hà Thị Chín, em ông Hà Thế Phương - Phó Chủ tịch Hội đồng Quản trị Công ty Cổ phần Kỹ Thuật Nền Móng và Công trình Ngầm Fecon đăng ký bán hết 40.763 cổ phiếu, nhằm giải quyết nhu cầu tài chính cá nhân.

PHÂN TÍCH KỸ THUẬT- HNX

HNXINDEX tăng mạnh 1.29 điểm lên 55.71 điểm, thanh khoản đạt 24 triệu cổ phiếu, không thay đổi so với phiên trước. Thị trường tăng ngay từ đầu phiên và đóng cửa ở mức cao trong ngày, ACB và PVX tăng lên mức giá trần. Dòng tiền vào sàn Hà Nội vẫn khá thấp thể hiện qua thanh khoản không tăng, phiên tăng điểm hôm nay một phần do ACB và PVX giảm sâu và nảy lại cộng với VNINDEX tăng điểm. Các cổ phiếu như VND, BVS, VCG không đóng vai trò cổ phiếu dẫn dắt như các đợt tăng trước đây của HNXINDEX.

Trên biểu đồ kỹ thuật, HNXINDEX tạo một cây nến trắng dài khá tích cực khi chạm vùng đáy. Tuy nhiên thanh khoản của thị trường vẫn ở mức thấp. HNXINDEX có thể sẽ gặp lượng cung lớn khi chạm MA10. Xu thế của thị trường vẫn chưa thay đổi.

Khuyến nghị: Dòng tiền vào sàn Hà Nội vẫn chưa thực sự mạnh. Nhà đầu tư có thể mua vào một phần vốn nếu HNXINDEX tăng tích cực và đi kèm thanh khoản tăng.



XU HƯỚNG THỊ TRƯỜNG

Ngắn hạn	Giảm điểm
Trung hạn	Giảm điểm
Dài hạn	Trung tính

CÁC NGƯỠNG KHÁNG CỰ VÀ HỖ TRỢ

Kháng cự 1	62.0
Kháng cự 2	70.5
Vùng hỗ trợ 1	55.0
Vùng hỗ trợ 2	50.0

THÔNG TIN CẬP NHẬT TRÊN SÀN

- CTA** Từ ngày 24/9/2012 - 10/10/2012, Công ty Cổ phần đá tự nhiên Vnstone, tổ chức có liên quan đến Ủy viên Hội đồng Quản trị Công ty Cổ phần Vinavico đăng ký mua 200.000 cổ phiếu, nhằm đầu tư tăng tỷ lệ sở hữu.
- PVI** Từ ngày 24/9/2012 - 21/11/2012, Công ty Cổ phần PVI đăng ký mua 2.229.100 cổ phiếu, nhằm mua làm cổ phiếu quỹ. Phương thức giao dịch thỏa thuận và khớp lệnh. Nguồn vốn dùng để mua cổ phiếu quỹ từ thặng dư vốn và lợi nhuận để lại. Nguyên tắc xác định giá theo giá thị trường và giá bình quân tối đa bằng giá trị sổ sách.
- VAT** Từ ngày 20/9/2012 - 12/10/2012, ông Trần Việt Sỹ, em ông Trần Tiên Dũng - Phó Tổng Giám đốc Công ty Cổ phần Viễn thông Vạn Xuân đăng ký bán hết 8.600 cổ phiếu, chiếm 0,76% vốn điều lệ, nhằm giảm tỷ lệ nắm giữ.
- PVE** Từ ngày 13/8/2012 - 13/9/2012, bà Lê Thị Thuý Hằng - thành viên Ban kiểm soát Tổng Công ty Tư vấn Thiết kế Dầu khí-Công ty Cổ phần đăng ký bán 74.100 cổ phiếu, nhưng không bán được, số cổ phiếu hiện đang nắm giữ là 78.700 cổ phiếu, chiếm 0,31% vốn điều lệ.

HSX

HNX

5CP TĂNG giá nhiều nhất			5CP GIẢM giá nhiều nhất		
Mã CK	Thay đổi	KL	Mã CK	Thay đổi	KL
VSG	10.00%	0.2	DDM	-7.14%	8.0
VES	5.26%	0.1	SHI	-6.00%	3.5
PGD	5.00%	943.7	HHS	-4.98%	0.7
NHS	5.00%	196.9	GMD	-4.94%	1538.0
DXG	5.00%	48.1	KDC	-4.89%	1202.4

(Đơn vị: nghìn CP)

5CP TĂNG giá nhiều nhất			5CP GIẢM giá nhiều nhất		
Mã CK	Thay đổi	KL	Mã CK	Thay đổi	KL
PSG	8.33%	57.5	SME	-25.00%	16.1
SDD	6.90%	77.4	HOM	-11.11%	30.5
PVX	6.82%	3120.9	NVC	-8.33%	230.2
VHL	6.79%	0.1	TSB	-6.90%	0.4
HDA	6.76%	0.1	SDJ	-6.90%	0.3

(Đơn vị: nghìn CP)

5CP có KLGD nhiều nhất			5CP có GTGD nhiều nhất		
Mã CK	Thay đổi	KL	Mã CK	Thay đổi	Giá trị
STB	0.00%	3,460.0	STB	0.00%	69.1
EIB	4.51%	2,008.7	EIB	4.51%	27.8
PPC	-4.55%	4,205.9	BVH	4.85%	100.8
SBT	4.68%	3,548.3	VIC	3.90%	24.4
ITA	4.35%	3,269.8	SBT	4.68%	62.8

(Đơn vị: tỷ VND)

5CP có KLGD nhiều nhất			5CP có GTGD nhiều nhất		
Mã CK	Thay đổi	KL	Mã CK	Thay đổi	Giá trị
PVX	6.82%	3,100.9	ACB	6.49%	36.4
KLS	3.70%	2,976.3	KLS	3.70%	24.7
ACB	6.49%	2,269.4	VND	0.00%	18.0
VND	0.00%	1,933.5	PVX	6.82%	14.1
SCR	6.35%	1,623.0	PVS	0.65%	11.9

(Đơn vị: tỷ VND)

5CP NĐTNN mua nhiều nhất			5CP NĐTNN bán nhiều nhất		
Mã CK	Thay đổi	KL	Mã CK	Thay đổi	KL
SBT	4.68%	1,534.2	PPC	-4.55%	3,522.0
HSG	4.47%	1,215.4	GMD	-4.94%	1,276.5
BVH	4.85%	1,020.6	EIB	4.51%	893.3
VCB	2.82%	720.1	KDC	-4.89%	351.7
STB	0.00%	702.1	CTG	2.23%	291.7

(Đơn vị: nghìn CP)

5CP NĐTNN mua nhiều nhất			5CP NĐTNN bán nhiều nhất		
Mã CK	Thay đổi	KL	Mã CK	Thay đổi	KL
KLS	3.70%	628.2	VND	0.00%	599.9
VCG	2.44%	525.4	SDH	5.71%	20.0
PVX	6.82%	514.4	NVC	-8.33%	4.7
PVS	1.31%	454.3	S55	0.00%	600.0
DBC	0.98%	31.3	CMC	-2.38%	300.0

(Đơn vị: nghìn CP)

Ghi chú: % thay đổi giá = (giá cao nhất trong phiên - giá thấp nhất trong phiên) / giá tham chiếu

KHUYẾN CÁO

Báo cáo này được phát hành bởi VietinBankSc. Các thông tin, nhận định trong báo cáo đều dựa trên các nguồn thông tin có sẵn, đã công bố ra công chúng được xem là đáng tin cậy và hợp pháp. Tuy nhiên, VietinBankSc không đảm bảo tính đầy đủ, chính xác của các thông tin này. Nhà đầu tư sử dụng báo cáo cần lưu ý các nhận định, dự báo trong báo cáo mang tính chủ quan của người viết. Nhà đầu tư tự chịu trách nhiệm về quyết định của mình.

Mr. Phan Ngọc Minh

Trưởng phòng Nghiên cứu- Phân tích
Tel: (84.4) 3974 7952
minhpn@vietinbanksc.com.vn

Ms. Nguyễn Thu Huyền

Phó phòng Nghiên cứu- Phân tích
Tel: (84.4) 3974 7952
huyennt@vietinbanksc.com.vn

Trụ sở chính

306 Bà Triệu, Hai Bà Trưng, Hà Nội
Tel: (84.4) 6278 0012

Chi nhánh Tp. Hồ Chí Minh

49 Tôn Thất Đạm, Q1, TP.HCM
Tel: (84.8) 3820 9987

P. Giao dịch Phan Đăng Lưu

Tầng M, 24A Phan Đăng Lưu, P.6, Q.Bình Thạnh, TP.HCM
Tel: (84.8) 3551 5606