

VN-Index phục hồi nhẹ, KLGĐ giảm mạnh

HOSE: Ảnh hưởng của phiên hôm qua chỉ kéo dài đến 10h, VN-Index bất ngờ đảo chiều tăng điểm với màu xanh trải rộng trên bảng điện tử và giữ nguyên phong độ cho đến cuối buổi sáng, đạt mức điểm cao nhất tại 393,1 điểm. Tuy nhiên, sự giằng co mạnh xảy ra trong phiên chiều do người bán bỗng trở nên thận trọng, VN-Index đóng cửa chỉ còn 391,7 – tăng 1,8 điểm so với phiên trước. MSN, VNM, BVH là những mã ảnh hưởng tích cực nhất trong việc phục hồi của chỉ số. ITA đã đi từ giá sát sàn lên mức cao nhất nhưng rồi cũng quay trở lại tham chiếu. KLGĐ của mã này kém hẳn so với các phiên trước, nhưng vẫn đạt gần 1,4 triệu đơn vị. Trong khi đó KBC không lên nổi quá tham chiếu, chốt phiên tại giá sàn, không có dư mua, nhưng KLGĐ toàn phiên chỉ đứng sau ITA. Các mã ngân hàng đều giảm nhẹ, chỉ có STB và VCB giữ được sắc vàng. Mặc dù chỉ số đã tăng nhưng GTGD chỉ đạt 292,6 tỷ. Nếu không tính thỏa thuận, GTGD đã giảm 34,1%.

HNX: Các mã dầu khí hôm qua giảm sàn không người mua thì hôm nay bất ngờ tăng mạnh, nhiều mã vọt lên trần nhanh chóng. HNX-Index cũng phục hồi từ 10h và dao động hẹp cho đến cuối phiên. Đóng cửa, chỉ số giảm 0,09 điểm so với phiên trước, KLGĐ tăng vọt 69,2% song là nhờ 12 triệu đơn vị thỏa thuận, trong đó SCR đóng góp 10,45 triệu. Cổ phiếu này bị bán tháo giá sàn lúc đầu phiên, sau đó đã phục hồi về tham chiếu, thậm chí có lúc gần chạm trần nhưng cuối cùng đóng cửa trong sắc đỏ.

Khối ngoại mua ròng 17 tỷ trên HOSE. DPM và GMD được mua ròng 4,8 và 4,7 tỷ. VFMVF1 và SJD bị bán ròng 2,7 và 2 tỷ. Giao dịch không nhiều trên HNX nhưng khối ngoại cũng đã bán ròng 2 tỷ tại đây, nhiều nhất là DBC (1,6 tỷ).

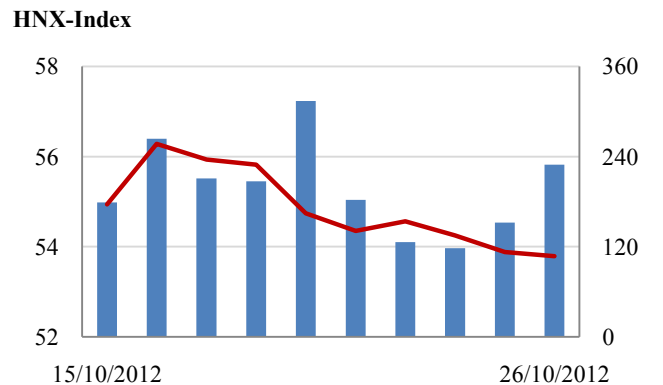
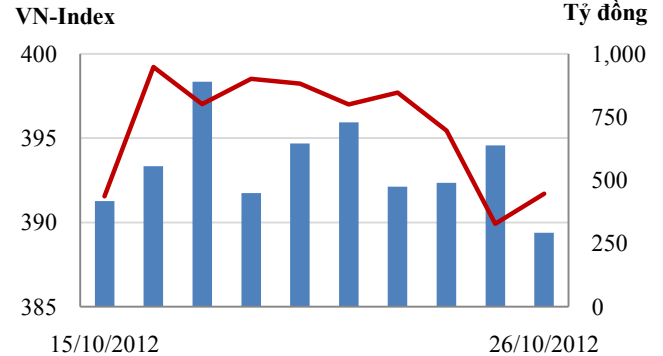
Tin nổi bật

Lãnh đạo NHNN cho biết, vừa qua, NHNN đã xử lý thêm 36 nghìn tỷ đồng nợ xấu và đến 15/11, sẽ trình Chính phủ đề án “Công ty mua bán nợ quốc gia” với kỳ vọng xử lý thêm 100 nghìn tỷ đồng.

S&P thông báo giữ nguyên xếp hạng tín nhiệm nội và ngoại tệ dài hạn của Việt Nam ở mức “BB-”, ngắn hạn ở mức “B”. Triển vọng đối với tất cả các mức xếp hạng được duy trì ở mức “ổn định”.

Theo báo cáo của Chính phủ, tính đến thời điểm 20/9, số doanh nghiệp thành lập mới giảm 11,7% nhưng tăng 0,7% về vốn đăng ký so với cùng kỳ năm 2011.

Giao dịch 10 phiên gần nhất



THẾ GIỚI

Nhật: Nikkei 225
Hong Kong: Hang Seng

	Chi số	Tăng / Giảm điểm	%
Nhật: Nikkei 225	8,933	-122.1	-1.4%
Hong Kong: Hang Seng	21,546	-264.7	-1.2%

CHỈ SỐ VĨ MÔ

Tăng trưởng GDP
Lạm phát so hàng tháng
Lạm phát so với cùng kỳ (năm)
Chi số công nghiệp (%)
Xuất khẩu (triệu \$)
Nhập khẩu (triệu \$)
Thâm hụt thương mại (triệu \$)
FDI cam kết (triệu \$)
FDI giải ngân (triệu \$)

	Tháng 8	Tháng 9	Lũy kế
Tăng trưởng GDP		5.35%	
Lạm phát so hàng tháng	0.63%	2.20%	
Lạm phát so với cùng kỳ (năm)	5.04%	6.48%	
Chi số công nghiệp (%)	4.10%	4.60%	
Xuất khẩu (triệu \$)	10,308	9,700	83,800
Nhập khẩu (triệu \$)	10,257	9,800	83,700
Thâm hụt thương mại (triệu \$)	51	- 100	100
FDI cam kết (triệu \$)	450	1,046	9,526
FDI giải ngân (triệu \$)	1,030	819	8,099

(Nguồn: Tổng cục Thống kê)

CHỈ SỐ CHÍNH

	Tăng / Giảm		Khối lượng			Số lượng cổ phiếu			P/E	
	Điểm	%	KL	%	GDTT	Tăng	Giảm	Đứng		
VN-Index	391.7	1.8	0.5%	22.9	-46.7%	2.7	104	96	80	9.2x
HNX-Index	53.8	-0.1	-0.2%	37.2	69.2%	12.1	111	64	219	6.5x
VN30	462.2	2.2	0.5%	6.0	-54.0%	1.5	14	9	7	7.2x
19 CP vốn hóa lớn nhất	372.7	2.6	0.7%	4.1	-28.6%	0.2	9	6	4	7.3x
30 CP vốn hóa trung bình	141.5	-0.2	-0.1%	19.4	21.5%	10.9	9	8	11	4.7x
40 CP vốn hóa nhỏ	186.9	1.9	1.0%	4.5	-28.2%	2.0	17	11	11	7.3x
Ngân hàng	257.5	-0.2	-0.1%	6.8	36.0%	0.1	4	5	8	4.9x
Bất động sản (trừ VIC)	234.1	-0.1	0.0%	14.0	-1.0%	10.5	25	16	18	5.0x
Thực phẩm (trừ MSN)	564.5	7.0	1.2%	0.8	-3.9%	0.8	9	5	14	7.2x

(KL: triệu CP)

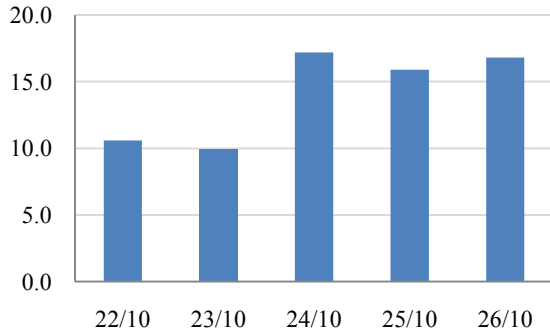
GIAO DỊCH KHỎI NGOẠI- Tuần 22/10 - 26/10

HOSE

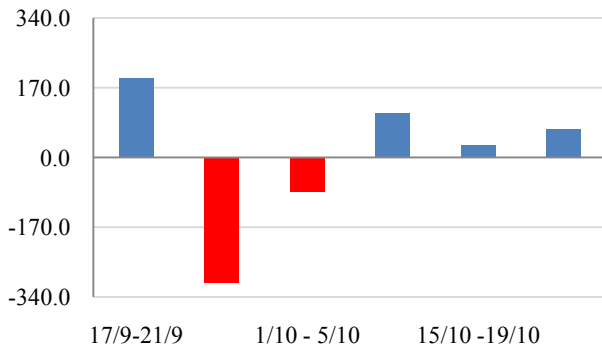
Khối ngoại mua ròng khá đều đặn trong các phiên trong tuần dù giá trị mua và giá trị bán không cao. Tổng giá trị mua ròng trong phiên đạt 70,4 tỷ - tăng 139% so với tuần trước.

Các mã được mua ròng nhiều nhất là GMD (20,1 tỷ), VIC (10,8 tỷ), DPM (9,9 tỷ), KBC (8,3 tỷ) và HPG (7,3 tỷ). Bị bán ròng nhiều nhất là STB (12,1 tỷ), VFMVF1 (5,8 tỷ), HSG (5,8 tỷ), KDC (5,5 tỷ) và EIB (5,1 tỷ).

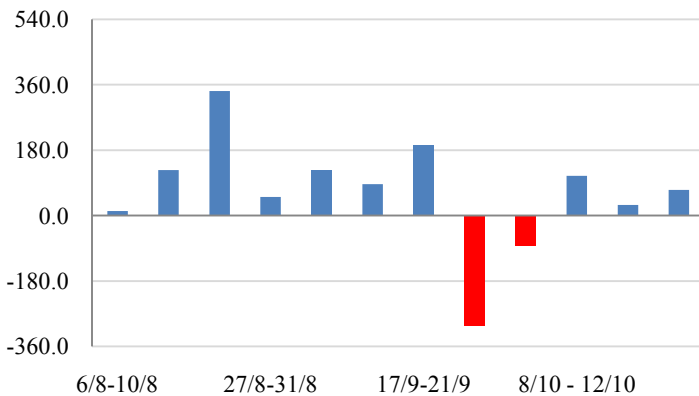
Giá trị mua ròng trong tuần (70,4 tỷ)



Giá trị mua ròng 30 phiên (15,6 tỷ)



Giá trị mua ròng 60 phiên (760,5 tỷ)

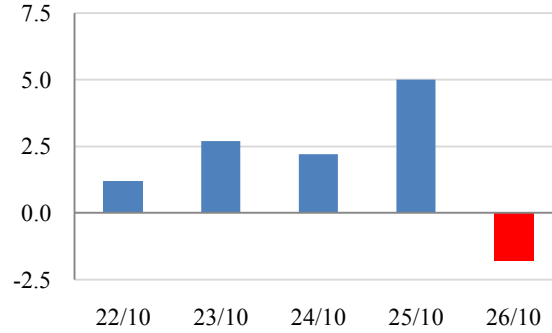


HNX

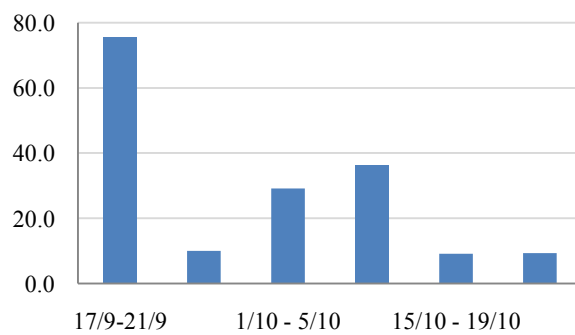
Khối ngoại hầu như chỉ đứng quan sát trên HNX trong cả tuần qua, cho nên giá trị mua ròng cả tuần chỉ có 9,3 tỷ - tương đương với tuần trước.

Các mã được mua ròng nhiều nhất là LAS (6,0 tỷ), VCG, SHB, PVX, PGS. Bị bán ròng nhiều nhất là AAA, SHS, DBC, PVS, VND.

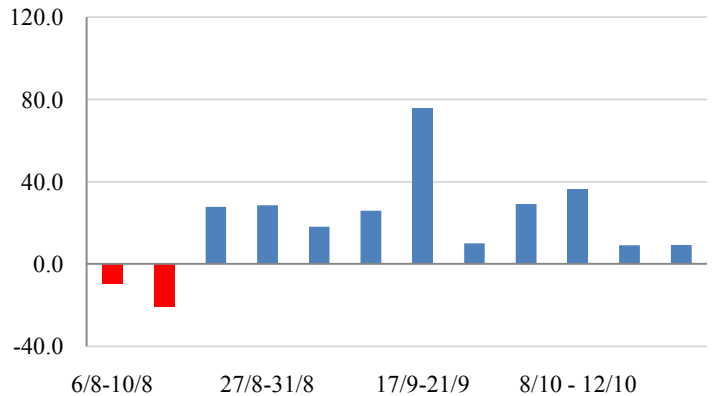
Giá trị mua ròng trong tuần (9,3 tỷ)



Giá trị mua ròng 30 phiên (87,2 tỷ)



Giá trị mua ròng 60 phiên (239,6 tỷ)



PHÂN TÍCH KỸ THUẬT- HOSE

VN-Index tăng 1.78 điểm lên 391.70 điểm, KLGĐ ở mức thấp đạt 20 triệu đơn vị, giảm 30% so với KLGĐ phiên trước. VN-Index linh hình đầu phiên và tăng điểm vào cuối phiên, các cổ phiếu vốn hóa lớn như VNM, BVH, PVD tăng nhẹ sau phiên giảm mạnh trước đó, tuy nhiên KLGĐ thấp nên mức độ tin tưởng về khả năng tăng tiếp là không lớn, các cổ phiếu này có thể còn giảm điểm tiếp.

Khối ngoại giao dịch với giá trị thấp khi mua vào 42.6 tỷ đồng và bán ra 26 tỷ đồng, giảm mạnh so với giá trị giao dịch phiên trước.

Trên biểu đồ kỹ thuật, VN-Index tạo một cây nến trắng nhỏ nhưng vẫn nằm dưới MA20 và MA10, MACD sắp cho tín hiệu bán. Thị trường tăng nhẹ trở lại với KLGĐ thấp sau phiên giảm mạnh trước đó cho thấy đây có thể chỉ là phiên hồi phục kỹ thuật. Lúc này MA20 tại 92.6 điểm lại trở thành ngưỡng kháng cự của VN-Index. Xu thế ngắn hạn của VN-Index vẫn là giảm điểm.

Khuyến nghị: Nhà đầu tư xem xét bán giảm tỷ trọng cổ phiếu trong danh mục đầu tư nếu lực cầu vào mua không thực sự mạnh.



XU HƯỚNG THỊ TRƯỜNG

Ngắn hạn	Giảm điểm
Trung hạn	Giảm điểm
Dài hạn	Trung tính

CÁC NGUỒN KHÁNG CỰ VÀ HỖ TRỢ

Kháng cự 1	415
Kháng cự 2	402
Vùng hỗ trợ 1	380
Vùng hỗ trợ 2	350

THÔNG TIN CẬP NHẬT TRÊN SÀN

AVF Từ ngày 26/10/2012 - 26/11/2012, bà Lưu Bách Thảo - Chủ tịch Hội đồng Quản trị kiêm Tổng giám đốc CTCP Việt An đăng ký mua 1.000.000 cổ phiếu, nâng số cổ phiếu sẽ nắm giữ lên 4.000.000 cổ phiếu, nhằm tái cơ cấu danh mục đầu tư.

VLF CTCP lương thực thực phẩm Vĩnh Long công bố báo cáo tài chính hợp nhất quý III/2012. Quý III/2012, VLF đạt doanh thu 599,4 tỷ đồng, tăng 2,2% so với cùng kỳ. Công ty đạt lợi nhuận sau thuế 1,3 tỷ đồng, giảm 92,4% so với cùng kỳ năm trước.

DIC CTCP Đầu tư và Thương mại DIC công bố báo cáo tài chính công ty mẹ quý III/2012. Theo đó, công ty đạt 157,66 tỷ đồng doanh thu trong quý, giảm 37,6% so với cùng kỳ năm trước. Lợi nhuận sau thuế quý III đạt 2,18 tỷ đồng, giảm 26,5%.

BVH Tập đoàn Bảo Việt công bố báo cáo tài chính quý III/2012 của công ty mẹ. Lợi nhuận sau thuế quý III/2012 của BVH đạt 101 tỷ đồng, giảm gần 62%. Lũy kế 9 tháng, công ty mẹ BVH đạt doanh thu 964,3 tỷ đồng, tương đương cùng kỳ năm trước. Lợi nhuận sau thuế đạt 690 tỷ đồng, tăng 4,5%.

PHÂN TÍCH KỸ THUẬT- HNX

HNX-Index giảm nhẹ 0.09 điểm xuống 53.79 điểm, thanh khoản tăng lên 25 triệu cổ phiếu, tăng 20% với phiên trước, KLGĐ tăng lên một phần do SCR khớp đột biến (tăng 5 triệu cổ) và cổ phiếu SHB mới niêm yết bổ sung, SHB khớp lệnh 4.9 triệu cổ phiếu (tăng 4 triệu cổ). HNX-Index giảm điểm ngay từ đầu và sau đó lình xình cho đến khi đóng cửa. Diễn biến giá cổ phiếu SCR đáng chú ý khi tăng từ giá sàn lên gần giá trần và giảm lại về cuối phiên, KLGĐ tăng mạnh đạt 7.5 triệu cổ phiếu.

Trên biểu đồ kỹ thuật, HNX-Index tạo một cây nến Doji ở vùng đáy 54 điểm, đường MA10 đã cắt đường MA20 từ trên xuống, các tín hiệu MACD, RMO vẫn đang cho thấy thị trường không tích cực. Vùng 54 điểm là vùng nhạy cảm của HNX-Index, nếu HNX-Index không lên lại trên ngưỡng 54 điểm thì sẽ có nhịp giảm điểm mạnh.

Khuyến nghị: Nhà đầu tư xem xét bán giảm tỷ trọng cổ phiếu trong danh mục đầu tư nếu lực cầu không kéo thị trường tăng mạnh qua ngưỡng 54 điểm.

XU HƯỚNG THỊ TRƯỜNG

Ngắn hạn	Trung tính
Trung hạn	Giảm điểm
Dài hạn	Trung tính

CÁC NGUỠNG KHÁNG CỰ VÀ HỖ TRỢ

Kháng cự 1	57.0
Kháng cự 2	62.0
Vùng hỗ trợ 1	50.0
Vùng hỗ trợ 2	45.0



THÔNG TIN CẬP NHẬT TRÊN SÀN

HGM Từ ngày 16/10/2012 - 14/11/2012, Công ty Cổ phần Chứng khoán Ngân hàng Đầu tư và Phát triển Việt Nam, cổ đông lớn của Công ty Cổ phần Cơ khí và Khoáng sản Hà Giang đăng ký mua 100.000 cổ phiếu, nhằm cơ cấu danh mục đầu tư.

PVI Từ ngày 25/10/2012 - 23/11/2012, Funderburk Lighthouse Limited, cổ đông lớn của Công ty Cổ phần PVI đăng ký mua 4.227.941 cổ phiếu, nhằm tái cấu trúc danh mục đầu tư.

SVS Từ ngày 25/10/2012 - 23/11/2012, ông Đinh Quang Chiến - Chủ tịch Hội đồng Quản trị Công ty Cổ phần Chứng khoán Sao Việt đăng ký mua 300.000 cổ phiếu, nhằm tăng cổ phần nắm giữ.

HTI Công ty cổ phần phát triển hạ tầng Idico công bố báo cáo tài chính quý III/2012. Theo đó, quý III/2012, HTI đạt doanh thu 37,8 tỷ đồng, giảm gần 12% so với cùng kỳ năm trước. Lũy kế 9 tháng, HTI đạt doanh thu 111 tỷ đồng, giảm 11,1%. Lợi nhuận sau thuế 16,3 tỷ đồng

HOSE

HNX

5CP TĂNG giá nhiều nhất			5CP GIẢM giá nhiều nhất			5CP TĂNG giá nhiều nhất			5CP GIẢM giá nhiều nhất		
Mã CK	Giá	Thay đổi	Mã CK	Giá	Thay đổi	Mã CK	Giá	Thay đổi	Mã CK	Giá	Thay đổi
VSG	1,100	10.00%	TLG	17,900	-12.68%	GGG	1,400	7.69%	NVC	1,000	-9.09%
DDM	1,400	7.69%	VES	1,300	-7.14%	VC7	4,300	7.50%	PSG	1,100	-8.33%
DIG	12,600	5.00%	VHC	32,800	-4.93%	MCL	1,500	7.14%	V15	2,400	-7.69%
HQC	4,200	5.00%	HVX	3,900	-4.88%	SDJ	1,500	7.14%	SAF	21,600	-6.90%
CYC	2,100	5.00%	MPC	33,400	-4.84%	TIG	3,100	6.90%	WCS	39,600	-6.82%
<i>(VND)</i>			<i>(VND)</i>			<i>(VND)</i>			<i>(VND)</i>		

5CP có KLKL nhiều nhất			5CP có GTGD nhiều nhất			5CP có KLKL nhiều nhất			5CP có GTGD nhiều nhất		
Mã CK	Thay đổi	KL	Mã CK	Thay đổi	Giá trị	Mã CK	Thay đổi	KL	Mã CK	Thay đổi	Giá trị
DHM	4.65%	999.4	DHM	4.65%	17.8	SCR	-1.79%	7,514.8	SCR	-1.79%	40.7
ITA	0.00%	1,360.4	VNM	1.57%	15.0	SHB	-3.33%	4,909.6	SHB	-3.33%	28.2
KBC	-3.39%	1,220.5	SBT	1.18%	2.6	KLS	0.00%	1,182.5	KLS	0.00%	9.2
SBT	1.18%	151.7	DPM	-0.28%	11.2	PVX	0.00%	1,156.9	THI	0.00%	0.5
HQC	5.00%	922.2	LCM	-0.61%	11.1	HBS	0.00%	22.1	ACB	-0.63%	8.7
<i>(Đơn vị: nghìn CP)</i>			<i>(Đơn vị: tỷ VND)</i>			<i>(Đơn vị: nghìn CP)</i>			<i>(Đơn vị: tỷ VND)</i>		

5CP NĐTNN mua nhiều nhất			5CP NĐTNN bán nhiều nhất			5CP NĐTNN mua nhiều nhất			5CP NĐTNN bán nhiều nhất		
Mã CK	Thay đổi	KL	Mã CK	Thay đổi	KL	Mã CK	Thay đổi	KL	Mã CK	Thay đổi	KL
GMD	0.54%	254.3	VFMVFI	0.00%	365.0	SHB	-1.69%	103.1	VND	0.00%	100.0
DPM	-0.28%	132.9	SJD	1.43%	142.4	HOM	0.00%	21.0	DBC	0.49%	79.9
VCB	0.00%	103.4	VSH	0.96%	41.4	SCR	-1.79%	20.0	AAA	-0.77%	60.6
HPG	2.11%	91.1	NVT	2.33%	34.9	NST	4.40%	15.6	THV	0.00%	16.6
HAG	0.96%	79.6	GDT	4.31%	31.1	PPS	0.00%	14.3	PVA	4.44%	15.4
<i>(Đơn vị: nghìn CP)</i>			<i>(Đơn vị: nghìn CP)</i>			<i>(Đơn vị: nghìn CP)</i>			<i>(Đơn vị: nghìn CP)</i>		

Ghi chú: % thay đổi giá = (giá cao nhất trong phiên - giá thấp nhất trong phiên) / giá tham chiếu

KHUYẾN CÁO

Báo cáo này được phát hành bởi VietinBankSc. Các thông tin, nhận định trong báo cáo đều dựa trên các nguồn thông tin có sẵn, đã công bố ra công chúng được xem là đáng tin cậy và hợp pháp. Tuy nhiên, VietinBankSc không đảm bảo tính đầy đủ, chính xác của các thông tin này. Nhà đầu tư sử dụng báo cáo cần lưu ý các nhận định, dự báo trong báo cáo mang tính chủ quan của người viết. Nhà đầu tư tự chịu trách nhiệm về quyết định của mình.

Mr. Phan Ngọc Minh

Trưởng phòng Nghiên cứu- Phân tích
Tel: (84.4) 3974 7952
minhpn@vietinbanksc.com.vn

Ms. Nguyễn Thu Huyền

Phó phòng Nghiên cứu- Phân tích
Tel: (84.4) 3974 7952
huyennt@vietinbanksc.com.vn

Trụ sở chính

306 Bà Triệu, Hai Bà Trưng, Hà Nội
Tel: (84.4) 6278 0012

Chi nhánh Tp. Hồ Chí Minh

49 Tôn Thất Đạm, Q1, TP.HCM
Tel: (84.8) 3820 9987

Phòng GD Cao Thắng

Tầng trệt, số 41 Cao Thắng, Quận 3, TP. Hồ Chí Minh
Tel: (84.8) 3551 5606