

21 triệu đơn vị thỏa thuận của EIB

HOSE: Cả VN-Index lẫn VN30-Index đều có tốc độ sụt giảm rất nhanh kể từ sau 10h khi các mã vốn hóa lớn mất giá đồng loạt. Trong rổ VN30 cho đến lúc kết thúc phiên sáng, chỉ còn GMD, MBB và VSH tăng giá. Tình trạng giảm điểm lần 4 với 67 mã giảm trong đó có tới 40 mã sàn. Hầu như tất cả những mã tăng giá, đặc biệt là kịch trần đều là vốn hóa rất nhỏ.

Vào đầu phiên giao dịch buổi chiều, thị trường có phần sôi động hơn khi nhà đầu tư thận trọng gom hàng giá rẻ. Tuy nhiên, các cổ phiếu có vốn hóa lớn vẫn kéo giảm chỉ số trên hai sàn. Các cổ phiếu MSN, VNM, MBB, VSH, GMD, HSG cùng mức tăng trần của HLA là nhân tố giữ cho VN-Index không giảm mạnh. Chỉ số phục hồi nhẹ nhưng vẫn đóng cửa trong sắc đỏ, giảm 0,4 điểm. EIB được thỏa thuận hơn 21 triệu đơn vị, tương đương với 326 tỷ đồng. Giá trị giao dịch khớp lệnh giảm 17,7% so với phiên trước.

HNX: Cầu bắt đáy sau phiên giảm sàn thứ 3 tại SCR vẫn chưa cho thấy khả năng kim được đà rơi. Hơn 1,9 triệu SCR đã được mua vào buổi sáng và có lúc đỡ được giá sàn. Tuy nhiên khối lượng bán ra quá lớn nhanh chóng đìm SCR xuống sàn.

HNX-Index và HNX30-Index cũng bắt đầu gia tăng tốc độ giảm từ sau 10h. PVX sau khi công bố thông tin bán thành công 10 triệu cổ phần PVR cho tập đoàn Đại Dương thì đã tăng giá, đóng cửa tại giá trần. Thanh khoản thị trường tăng cao, chỉ tính riêng giá trị khớp lệnh đã tăng 21% so với phiên trước song HNX-Index tiếp tục giảm 0,1 điểm.

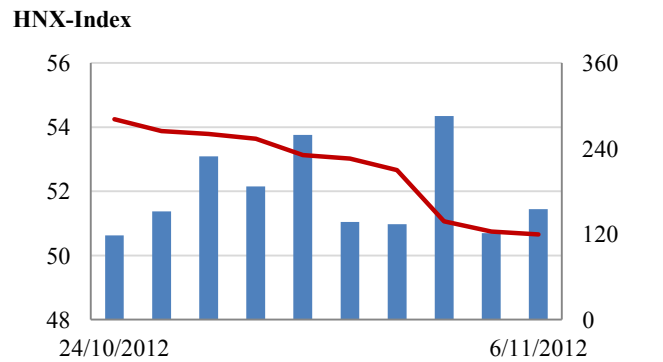
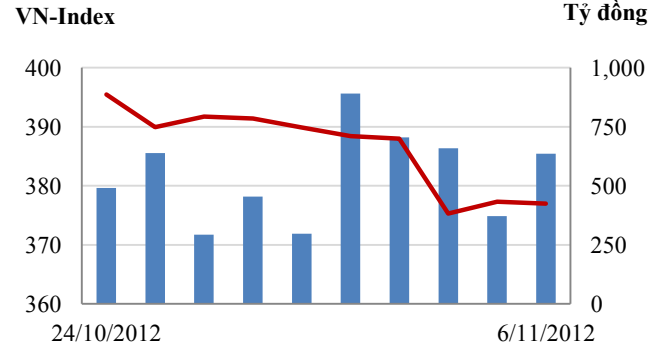
Khối ngoại mua ròng 3 tỷ trên HOSE, bán ròng 10,3 tỷ STB. Trên HNX, họ mua ròng gần 3 tỷ.

Tin nổi bật

Tuần sau, Thống đốc NHNN sẽ trả lời chất vấn trước Quốc hội về nợ xấu, thị trường vàng, tháo gỡ khó khăn về vốn cho doanh nghiệp. Bộ trưởng Tài chính Vương Đình Huệ cũng dự kiến phải giải trình về trách nhiệm quản lý nhà nước về giá với các mặt hàng thiết yếu như xăng dầu, thuốc chữa bệnh viện phí, việc điều chỉnh lương.

Ông Nguyễn Sỹ Thắng, Chủ tịch Hiệp hội Gas Việt Nam nhận định, xu hướng tăng của giá gas thế giới trong thời gian tới là khá chắc chắn khi vào mùa đông nhưng mức tăng sẽ không quá lớn.

Giao dịch 10 phiên gần nhất



THẾ GIỚI

Nhật: Nikkei 225
Hong Kong: Hang Seng

Chi số	Tăng / Giảm	
	điểm	%
Nhật: Nikkei 225	9,007	-43.8
Hong Kong: Hang Seng	21,944	0.0

CHỈ SỐ VĨ MÔ

Tăng trưởng GDP
Lạm phát so hàng tháng
Lạm phát so với cùng kỳ (năm)
Chi số công nghiệp (%)
Xuất khẩu (triệu \$)
Nhập khẩu (triệu \$)
Thâm hụt thương mại (triệu \$)
FDI cam kết (triệu \$)
FDI giải ngân (triệu \$)

	Tháng 9	Tháng 10	Lũy kế
Tăng trưởng GDP	5.35%		
Lạm phát so hàng tháng	2.20%	0.85%	
Lạm phát so với cùng kỳ (năm)	6.48%	7.00%	
Chi số công nghiệp (%)	4.60%	5.80%	
Xuất khẩu (triệu \$)	9,700	9,900	
Nhập khẩu (triệu \$)	9,800	10,400	
Thâm hụt thương mại (triệu \$)	- 100	- 500	
FDI cam kết (triệu \$)	1,046		
FDI giải ngân (triệu \$)	819		

(Nguồn: Tổng cục Thống kê)

CHỈ SỐ CHÍNH

	Tăng / Giảm		Khối lượng			Số lượng cổ phiếu			P/E	
	Điểm	%	KL	%	GDTT	Tăng	Giảm	Đứng		
VN-Index	377.0	-0.4	-0.1%	46.2	49.2%	24.4	95	114	66	9.1x
HNX-Index	50.7	-0.1	-0.2%	26.4	21.1%	1.3	86	80	228	6.3x
VN30	446.6	0.1	0.0%	9.9	-7.0%	23.3	9	12	9	7.2x
19 CP vốn hóa lớn nhất	355.6	-0.5	-0.1%	4.1	-31.3%	22.1	3	11	5	7.3x
30 CP vốn hóa trung bình	134.3	0.2	0.2%	14.7	-4.8%	1.0	11	7	10	4.7x
40 CP vốn hóa nhỏ	172.0	-2.1	-1.2%	6.4	5.6%	0.6	10	17	12	7.3x
Ngân hàng	237.7	-2.0	-0.8%	14.1	76.4%	21.3	7	4	6	4.9x
Bất động sản (trừ VIC)	228.7	-0.8	-0.3%	9.2	-32.7%	0.3	16	21	22	5.0x
Thực phẩm (trừ MSN)	540.8	-0.7	-0.1%	1.6	212.3%	0.3	7	11	10	7.0x

(KL: triệu CP)

PHÂN TÍCH KỸ THUẬT- HOSE

VN-Index giảm nhẹ 0.32 điểm về 376.95 điểm, KLGD giảm xuống còn 21.8 triệu đơn vị, giảm 20% so với KLGD phiên trước. Thị trường tăng giảm trong biên độ hẹp, các cổ phiếu tiếp tục phân hóa. Lực cầu vào thị trường vẫn khá dè dặt nhưng nhìn chung áp lực bán ra đã chững lại. Tuy nhiên vẫn còn quá sớm để nhận định đà rơi đã hết. Thị trường vẫn tiềm ẩn rủi ro.

Trên biểu đồ kỹ thuật, VN-Index tạo một cây nến Doji và KLGD ở mức thấp cho thấy thị trường đang lưỡng lự, đã giảm điểm có thể dừng lại nếu không có tin xấu. MACD và RMO vẫn trong vùng bán và chưa có tín hiệu tích cực. Chúng tôi vẫn nhận định thận trọng về thị trường.

Khuyến nghị: Nhà đầu tư nên tiếp tục đứng ngoài quan sát, chờ VN-Index tạo đáy vững thì mới xem xét đầu tư



XU HƯỚNG THỊ TRƯỜNG

Ngắn hạn	Giảm điểm
Trung hạn	Giảm điểm
Dài hạn	Trung tính

CÁC NGƯỠNG KHÁNG CỰ VÀ HỖ TRỢ

Kháng cự 1	402
Kháng cự 2	390
Vùng hỗ trợ 1	360
Vùng hỗ trợ 2	340

THÔNG TIN CẬP NHẬT TRÊN SÀN

- SBS** Từ ngày 6/11/2012 - 5/12/2012, ông Mạc Hữu Danh - thành viên Hội đồng Quản trị Công ty Cổ phần Chứng khoán Ngân hàng Sài Gòn Thương Tín đăng ký bán hết 100.000 cổ phiếu, nhằm giải quyết nhu cầu cá nhân.
- HTI** Từ ngày 5/11/2012 - 4/12/2012, ông Nguyễn Công Minh - Trưởng Ban kiểm soát Công ty Cổ phần Đầu tư Phát triển hạ tầng IDICO đăng ký mua 100.000 cổ phiếu, nâng số cổ phiếu sẽ nắm giữ lên 260.700 cổ phiếu, nhằm tăng tỷ lệ sở hữu.
- GDT** Từ ngày 6/11/2012 - 6/12/2012, BI Private Equity New Market KS, tổ chức có liên quan đến cổ đông nội bộ Công ty Cổ phần Chế biến Gỗ Đức Thành đăng ký bán hết 780.000 cổ phiếu, chiếm 7,52% vốn điều lệ, nhằm thay đổi cấu trúc danh mục đầu tư.
- ITA** Từ ngày 1/10/2012 - 1/11/2012, CTCP Đại học Tân Tạo, tổ chức có liên quan đến cổ đông nội bộ CTCT Đầu tư Công nghiệp Tân Tạo đăng ký mua 5.000.000 cổ phiếu, đã mua 376.500 cổ phiếu, nguyên nhân không mua hết là do giá cổ phiếu biến động mạnh so với mục tiêu mua kỳ vọng.

PHÂN TÍCH KỸ THUẬT- HNX

HNX-Index giảm nhẹ 0.09 điểm xuống 50.66 điểm, thanh khoản đạt 25.1 triệu cổ phiếu, tăng 17% so với KLGĐ của phiên trước, trong đó giao dịch đột biến hơn 6 triệu cổ phiếu NVB. Lực cung chờ bán vẫn khá lớn, SCR vẫn bị bán tháo ở giá sàn với khối lượng lớn, các cổ phiếu dẫn dắt như VND, KLS dao động quanh giá tham chiếu. Dòng tiền vào thị trường vẫn rất yếu do không có thông tin hỗ trợ.

Trên biểu đồ kỹ thuật, HNX-Index có một phiên đi ngang với biên độ giao dịch hẹp, một số chỉ báo như CCI, RSI, Stochastic oscillator đã cho tín hiệu HNX-Index đang trong vùng quá bán. Tuy nhiên, khi mà HNX-Index chưa tạo đáy vững nếu có hồi lại thì đà tăng cũng không bền. Việc mua bắt đáy vẫn tiềm ẩn nhiều rủi ro, quyết định mua chỉ phù hợp với khách hàng chấp nhận rủi ro và có sẵn cổ phiếu trong tài khoản.

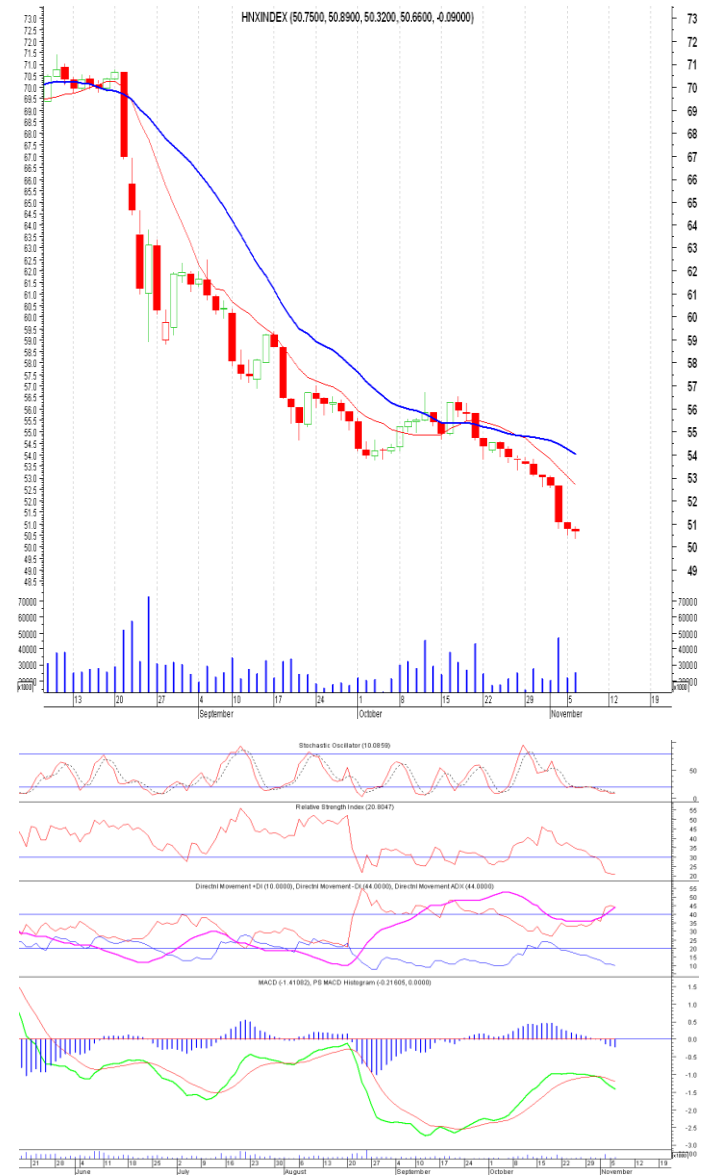
Khuyến nghị: G Nhà đầu tư nên tiếp tục đứng ngoài quan sát, chờ HNX-Index tạo đáy vững thì mới xem xét đầu tư mới.

XU HƯỚNG THỊ TRƯỜNG

Ngắn hạn	Giảm điểm
Trung hạn	Giảm điểm
Dài hạn	Trung tính

CÁC NGƯỠNG KHÁNG CỰ VÀ HỖ TRỢ

Kháng cự 1	54.0
Kháng cự 2	57.0
Vùng hỗ trợ 1	50.0
Vùng hỗ trợ 2	45.0



THÔNG TIN CẬP NHẬT TRÊN SÀN

- PVR** CTCP Kinh doanh Dịch vụ cao cấp Dầu khí Việt Nam công bố báo cáo tài chính quý III/2012. Quý III/2012, PVR đạt doanh thu 61 triệu đồng, công ty lỗ 5,7 tỷ đồng. Lũy kế 9 tháng, PVR đạt doanh thu 22,7 tỷ đồng, công ty lỗ 4,7 tỷ đồng. Tính tới ngày 30/9, lợi nhuận chưa phân phối của PVR là âm 1,3 tỷ đồng.
- HOM** Ông Trần Minh Sơn, Kế toán trưởng Công ty cổ phần Xi măng Vicem Hoàng Mai cho biết, tính đến hết 10 tháng đầu năm 2012, công ty đạt lợi nhuận khoảng 66 tỷ đồng, đạt trên 40% kế hoạch năm là 163 tỷ đồng.
- RHC** Từ ngày 5/11/2012 - 30/11/2012, ông Nguyễn Thành Nam - Ủy viên Hội đồng Quản trị, Tổng giám đốc Công ty Cổ phần Thủy điện Ry Ninh II đăng ký mua 10.000 cổ phiếu, nhằm tăng tỷ lệ sở hữu.
- VNC** Từ ngày 26/10/2012 - 31/10/2012, bà Lê Ánh Tuyết, con ông Lê Quang Viêng - Ủy viên Hội đồng Quản trị Công ty Cổ phần Tập đoàn Vinacontrol đã bán 5.000 cổ phiếu, số cổ phiếu nắm giữ còn 4.000 cổ phiếu, chiếm 0,05% vốn điều lệ.

HOSE

HNX

5CP TĂNG giá nhiều nhất			5CP GIẢM giá nhiều nhất			5CP TĂNG giá nhiều nhất			5CP GIẢM giá nhiều nhất		
Mã CK	Giá	Thay đổi	Mã CK	Giá	Thay đổi	Mã CK	Giá	Thay đổi	Mã CK	Giá	Thay đổi
VFC	8,400	5.00%	VSG	900	-10.00%	TNG	6,200	8.77%	THV	800	-11.11%
IFS	15,000	4.90%	VES	1,100	-8.33%	TPP	8,400	7.69%	LHC	23,000	-9.80%
DHM	17,200	4.88%	HAX	3,800	-5.00%	HCC	12,300	6.96%	L43	5,700	-9.52%
VFG	40,900	4.87%	UDC	3,800	-5.00%	CAP	26,800	6.77%	PDC	2,900	-9.38%
CYC	2,200	4.76%	VNS	22,900	-4.98%	TLT	1,600	6.67%	SDJ	1,300	-7.14%
<i>(VND)</i>			<i>(VND)</i>			<i>(VND)</i>			<i>(VND)</i>		

5CP có KLKL nhiều nhất			5CP có GTGD nhiều nhất			5CP có KLKL nhiều nhất			5CP có GTGD nhiều nhất		
Mã CK	Thay đổi	KL	Mã CK	Thay đổi	Giá trị	Mã CK	Thay đổi	KL	Mã CK	Thay đổi	Giá trị
ITA	-2.56%	2,255.2	KDC	0.31%	5.2	SCR	-5.88%	4,541.9	SCR	-5.88%	21.8
STB	0.00%	1,682.1	STB	0.00%	31.2	SHB	0.00%	3,022.2	SHB	0.00%	14.8
MBB	-0.77%	1,434.9	MBB	-0.77%	18.6	KLS	-2.78%	1,450.9	KLS	-2.78%	10.3
SAM	-1.64%	1,293.1	VNM	4.13%	14.6	PVX	0.00%	1,391.2	VND	-1.27%	8.1
KDC	0.31%	159.7	LCM	-4.91%	15.9	SHS	-5.13%	1,135.8	PVX	0.00%	5.6
<i>(Đơn vị: nghìn CP)</i>			<i>(Đơn vị: tỷ VND)</i>			<i>(Đơn vị: nghìn CP)</i>			<i>(Đơn vị: tỷ VND)</i>		

5CP NĐTNN mua nhiều nhất			5CP NĐTNN bán nhiều nhất			5CP NĐTNN mua nhiều nhất			5CP NĐTNN bán nhiều nhất		
Mã CK	Thay đổi	KL	Mã CK	Thay đổi	KL	Mã CK	Thay đổi	KL	Mã CK	Thay đổi	KL
HSG	1.16%	290.0	STB	0.00%	550.1	VNR	0.00%	69.2	PVX	5.00%	10.0
VSH	0.93%	252.5	VCB	-1.87%	104.4	LAS	1.09%	56.7	PVS	-0.69%	9.9
DRC	0.40%	138.2	SJS	-0.48%	63.8	VKC	4.76%	46.0	SHB	-2.04%	7.7
DPM	-0.29%	134.9	MBB	0.78%	50.0	PVL	0.00%	15.0	PGS	0.00%	6.6
SBT	-3.73%	75.8	PVF	0.00%	47.6	SHS	0.00%	15.0	PVA	6.98%	4.0
<i>(Đơn vị: nghìn CP)</i>			<i>(Đơn vị: nghìn CP)</i>			<i>(Đơn vị: nghìn CP)</i>			<i>(Đơn vị: nghìn CP)</i>		

Ghi chú: % thay đổi giá = (giá cao nhất trong phiên - giá thấp nhất trong phiên) / giá tham chiếu

KHUYẾN CÁO

Báo cáo này được phát hành bởi VietinBankSc. Các thông tin, nhận định trong báo cáo đều dựa trên các nguồn thông tin có sẵn, đã công bố ra công chúng được xem là đáng tin cậy và hợp pháp. Tuy nhiên, VietinBankSc không đảm bảo tính đầy đủ, chính xác của các thông tin này. Nhà đầu tư sử dụng báo cáo cần lưu ý các nhận định, dự báo trong báo cáo mang tính chủ quan của người viết. Nhà đầu tư tự chịu trách nhiệm về quyết định của mình.

Mr. Phan Ngọc Minh

Trưởng phòng Nghiên cứu- Phân tích
Tel: (84.4) 3974 7952
minhpn@vietinbanksc.com.vn

Ms. Nguyễn Thu Huyền

Phó phòng Nghiên cứu- Phân tích
Tel: (84.4) 3974 7952
huyennt@vietinbanksc.com.vn

Trụ sở chính

306 Bà Triệu, Hai Bà Trưng, Hà Nội
Tel: (84.4) 6278 0012

Chi nhánh Tp. Hồ Chí Minh

49 Tôn Thất Đạm, Q1, TP.HCM
Tel: (84.8) 3820 9987

Phòng GD Cao Thắng

Tầng trệt, số 41 Cao Thắng, Quận 3, TP. Hồ Chí Minh
Tel: (84.8) 3551 5606