

**Nhà đầu tư tiếp tục đứng ngoài quan sát**

**HOSE:** Phiên đầu tuần có vẻ không được nhiều nhà đầu tư quan tâm cho nên giao dịch diễn ra trong tình trạng vô cùng ảm đạm với chỉ số lùi dần theo thời gian và thanh khoản ảm đạm nhích từng chút một. VN-Index giảm 3,8 điểm xuống còn 377,9 mà không có nỗ lực phục hồi nào. Thanh khoản trong phiên chiều tích cực hơn so với phiên sáng khi nhiều cổ phiếu đã giảm giá khá mạnh, nhờ vậy tổng giá trị khớp lệnh của HOSE cũng đạt trên 220 tỷ đồng – giảm 5,8%. Bluechips chìm trong sắc đỏ, ngoại trừ STB, HAG, KDC xanh nhẹ. Ngoài ra, BVH, EIB, ITA và PNJ cầm cự được tại sắc vàng. Cổ phiếu BGM giao dịch khá mạnh trong phiên sáng khi luôn giữ được mức giá trên tham chiếu, có lúc lên trần song phiên chiều thì yếu hẳn đi, có lúc rơi xuống sàn, cuối cùng vẫn trở về được mức giá mở cửa. Mã này đứng đầu về KLGD trên sàn với 7,78 triệu cổ phiếu. Đứng thứ 2 về KLGD là DLG – xuất sắc giữ mức giá cao nhất từ đầu đến cuối nhưng đột ngột lùi một nấc xuống tham chiếu khi kết thúc phiên.

**HNX:** Nhờ ACB bắt ngờ giữ được giá xanh tốt nên HNX-Index được nâng đỡ khá tốt. SHB và SCR vẫn giao dịch với khối lượng lớn nên giá trị giao dịch của sàn Hà Nội vẫn tương đương với phiên trước còn chỉ số giảm 0,27 điểm. Sau 13 phiên liên tiếp không giảm thì DBC đã quay đầu lùi tới 3,9%. Trong HNX30, chỉ có vốn vẹn 2 mã là ACB và PLC xanh nhẹ. IDJ giảm sàn, còn lại sự thờ ơ của nhà đầu tư thể hiện ở việc số mã vàng cũng gần bằng mã đỏ.

Khối ngoại mua ròng 3 tỷ trên HOSE, nhiều nhất là MBB cũng chỉ có 5,4 tỷ, đứng thứ 2 là DPM với 2,5 tỷ. HAG và VIC đều bị bán ròng trên 5 tỷ. Trên HNX, họ bán ròng 1 tỷ, bán nhiều nhất là SHB với 3,8 tỷ.

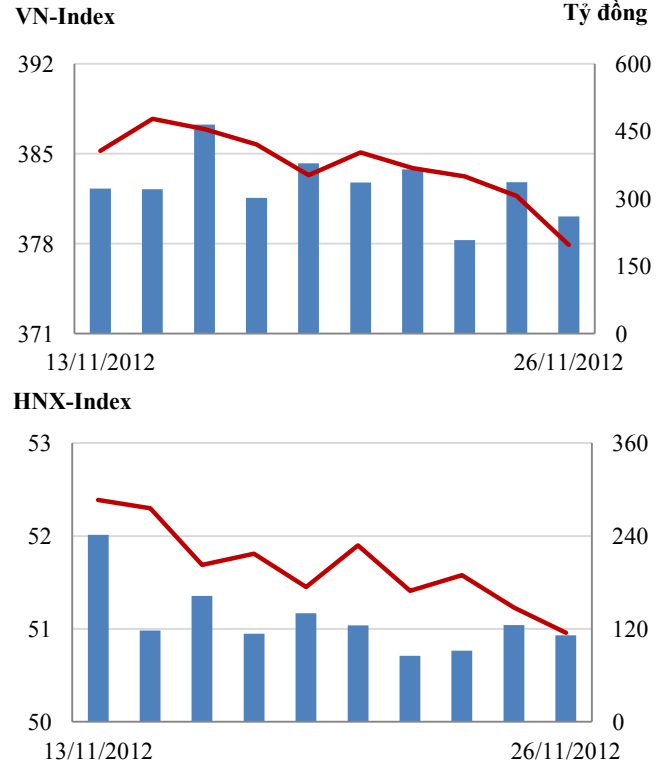
**Tin nổi bật**

Theo NHNN, hết 8 tháng đầu năm, tổng phương tiện thanh toán đạt 3.371,6 nghìn tỷ đồng, tăng 7,86% so với cuối năm trước. Tổng dư nợ tín dụng (bao gồm các khoản dư nợ cấp tín dụng, đầu tư vào trái phiếu doanh nghiệp, dư nợ cho vay ủy thác ngoại bảng) chỉ tăng 2,11% so với cuối năm 2011, đạt 2.904 nghìn tỷ đồng.

Trong báo cáo mới đây, JPMorgan Chase hạ dự báo lạm phát Việt Nam 2012 xuống 7,5% từ mức 8 - 9% như dự báo ban đầu.

Business Monitor International (BMI) cho biết nếu tiền xử lý nợ xấu lấy hoàn toàn từ phát hành trái phiếu, nợ nước ngoài Việt Nam tăng từ 48,9 tỷ USD năm 2012 lên 67 tỷ USD vào 2013.

**Giao dịch 10 phiên gần nhất**



**THẾ GIỚI**

	Chi số	Tăng / Giảm điểm	%
Nhật: Nikkei 225	9,389	22.1	0.2%
Hong Kong: Hang Seng	21,862	-52.2	-0.2%

**CHỈ SỐ VĨ MÔ**

	Tháng 9	Tháng 10	Lũy kế
Tăng trưởng GDP	5.35%		
Lạm phát so hàng tháng	2.20%	0.85%	
Lạm phát so với cùng kỳ (năm)	6.48%	7.00%	
Chi số công nghiệp (%)	4.60%	5.80%	
Xuất khẩu (triệu \$)	9,700	9,900	
Nhập khẩu (triệu \$)	9,800	10,400	
Thâm hụt thương mại (triệu \$)	- 100	- 500	
FDI cam kết (triệu \$)	1,046		
FDI giải ngân (triệu \$)	819		

(Nguồn: Tổng cục Thống kê)

**CHỈ SỐ CHÍNH**

	Tăng / Giảm		Khối lượng			Số lượng cổ phiếu			P/E	
	Điểm	%	KL	%	GDTT	Tăng	Giảm	Đứng		
VN-Index	377.9	-3.8	-1.0%	22.4	4.2%	2.9	62	139	71	9.9x
HNX-Index	51.0	-0.3	-0.5%	18.4	-13.7%	2.5	65	103	227	8.9x
VN30	445.2	-4.6	-1.0%	6.3	-6.9%	1.2	4	22	4	8.5x
19 CP vốn hóa lớn nhất	356.6	-4.3	-1.2%	3.6	4.1%	1.2	3	14	2	8.9x
30 CP vốn hóa trung bình	136.4	-1.3	-1.0%	17.0	-5.6%	0.3	2	17	9	6.0x
40 CP vốn hóa nhỏ	173.5	-2.5	-1.4%	4.0	-18.8%	1.7	3	24	12	7.3x
Ngân hàng	243.2	-1.6	-0.7%	11.7	17.9%	1.2	2	8	7	8.8x
Bất động sản (trừ VIC)	225.3	-1.4	-0.6%	7.8	-14.7%	0.7	11	25	23	5.0x
Thực phẩm (trừ MSN)	579.6	-3.8	-0.7%	0.8	-32.6%	0.0	5	8	15	7.5x

(KL: triệu CP)

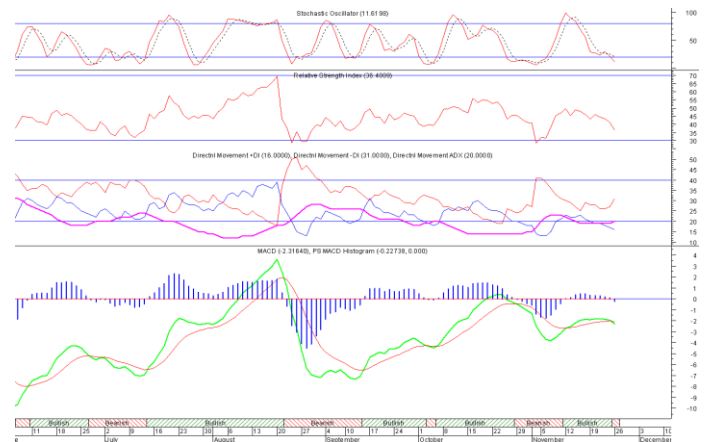
**PHÂN TÍCH KỸ THUẬT- HOSE**

VN-Index giảm 3.81 điểm xuống 377.90 điểm, KLGĐ vẫn ở mức rất thấp đạt 19.4 triệu đơn vị. Thị trường giảm dần về cuối phiên, mức giảm khá mạnh do nhóm cổ phiếu vốn hóa lớn bị giảm nhiều. Lực bán ra mạnh hơn trong khi dòng tiền chủ yếu vẫn đứng ngoài thị trường.

NĐTNN tiếp tục có một phiên giao dịch với giá trị thấp khi chỉ mua vào 24.7 tỷ đồng, bán 22 tỷ đồng, mức thấp so với những phiên trước đây.

Trên biểu đồ kỹ thuật, VN-Index tạo một cây nến đen dài giảm qua ngưỡng tâm lý 380 điểm bỏ xa đường MA10, MA20. Đường MA10 quay đầu giảm và cắt MA20 từ trên xuống, đây là tín hiệu khá xấu. Các tín hiệu kỹ thuật vẫn cho thấy thị trường trong xu thế linh xình giảm điểm.

**Khuyến nghị:** Nhà đầu tư nên tiếp tục đứng ngoài quan sát.



**XU HƯỚNG THỊ TRƯỜNG**

Ngắn hạn	Giảm điểm
Trung hạn	Giảm điểm
Dài hạn	Trung tính

**CÁC NGUỠNG KHÁNG CỰ VÀ HỖ TRỢ**

Kháng cự 1	390
Kháng cự 2	402
Vùng hỗ trợ 1	372
Vùng hỗ trợ 2	340

**THÔNG TIN CẬP NHẬT TRÊN SÀN**

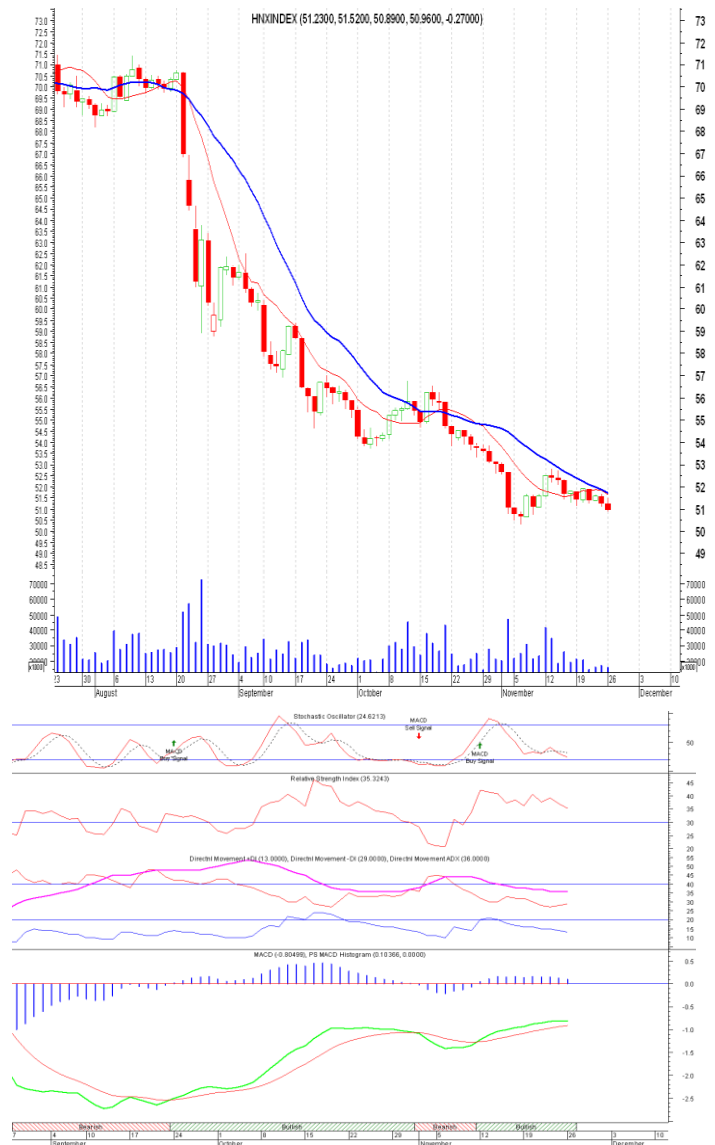
- SMA** Từ ngày 28/11/2012 - 28/12/2012, ông Trần Đức Phú - Ủy viên Hội đồng Quản trị Công ty Cổ phần Thiết bị phụ tùng Sài Gòn đăng ký bán 860.000 cổ phiếu, số cổ phiếu sẽ nắm giữ còn 801.610 cổ phiếu, nhằm giải quyết tài chính cá nhân.
- CII** Từ ngày 28/11/2012 - 28/12/2012, Công ty Cổ phần Đầu tư Hạ tầng Kỹ thuật VINAPHIL, tổ chức có liên quan đến cổ đông nội bộ của Công ty Cổ phần Đầu tư Hạ tầng Kỹ thuật TP.HCM đăng ký mua 16.920.000 cổ phiếu, chiếm 15% vốn điều lệ, nhằm cơ cấu danh mục đầu tư.
- PHT** Từ ngày 30/11/2012 - 7/12/2012, Công ty Cổ phần Sản xuất và Thương mại Phúc Tiến đăng ký bán 149.363 cổ phiếu quỹ, nhằm để hoán đổi cổ phiếu theo phương án sáp nhập với Công ty Cổ phần Tập đoàn Thép Tiên Lên.
- REE** Từ ngày 28/11/2012 - 28/12/2012, ông Nguyễn Ngọc Hải, chồng bà Nguyễn Thị Thanh Mai - Chủ tịch Hội đồng Quản trị kiêm Tổng giám đốc Công ty Cổ phần Cơ điện lạnh đã mua 7.200.510 cổ phiếu, nâng số cổ phiếu sẽ nắm giữ lên 14.707.880 cổ phiếu, chiếm 6% vốn điều lệ, nhằm cơ cấu đầu tư.

**PHÂN TÍCH KỸ THUẬT- HNX**

HNX-Index giảm 0.27 điểm xuống 50.96 điểm, thanh khoản vẫn ở mức thấp đạt 15.9 triệu cổ phiếu. Lực mua yếu và chỉ chấp nhận mua ở mức giá dưới tham chiếu do vậy thị trường vẫn giảm điểm. Thị trường vẫn thiếu thông tin để tạo xu hướng rõ ràng.

Trên biểu đồ kỹ thuật, HNX-Index vẫn lình xình dưới MA10 và MA20. Thị trường tăng giảm xen kẽ trong biên độ hẹp với khối lượng thấp cho thấy xu của thị trường đang là không rõ ràng. Khả năng HNX-Index sẽ giảm kiểm định lại ngưỡng 50.5 điểm.

**Khuyến nghị:** Nhà đầu tư nên đứng ngoài quan sát, chờ tín hiệu chắc chắn mới tham gia.



**XU HƯỚNG THỊ TRƯỜNG**

Ngắn hạn	Trung tính
Trung hạn	Giảm điểm
Dài hạn	Trung tính

**CÁC NGƯỠNG KHÁNG CỰ VÀ HỖ TRỢ**

Kháng cự 1	52.5
Kháng cự 2	56.0
Vùng hỗ trợ 1	50.5
Vùng hỗ trợ 2	45.0

**THÔNG TIN CẬP NHẬT TRÊN SÀN**

**HHG** Từ ngày 26/11/2012 - 25/12/2012, ông Lưu Tuấn Anh - Ủy viên Hội đồng Quản trị Công ty Cổ phần Hoàng Hà đăng ký mua 256.900 cổ phiếu, nhằm tăng danh mục đầu tư.

**XMC** Ngày 15/11/2012, Quỹ đầu tư chứng khoán Việt Nam VF1, cổ đông lớn của Công ty Cổ phần Bê tông và xây dựng Vinaconex Xuân Mai đã bán hết 2.011.000 cổ phiếu, chiếm 10,06% vốn điều lệ.

**FDT** Từ ngày 23/11/2012 - 19/12/2012, ông Phạm Xuân Đông - thành viên Ban kiểm soát Công ty Cổ phần Fiditour đăng ký bán 40.000 cổ phiếu, nhằm thu hồi vốn.

**WSS** Từ ngày 26/11/2012 - 21/12/2012, ông Trần Đình Tùng - Trưởng Ban kiểm soát Công ty Cổ phần Chứng khoán Phố Wall đăng ký mua: 200.000 cổ phiếu, nhằm tham gia giao dịch cổ phiếu.

**HOSE**

**HNX**

5CP TĂNG giá nhiều nhất			5CP GIẢM giá nhiều nhất			5CP TĂNG giá nhiều nhất			5CP GIẢM giá nhiều nhất		
Mã CK	Giá	Thay đổi	Mã CK	Giá	Thay đổi	Mã CK	Giá	Thay đổi	Mã CK	Giá	Thay đổi
VES	800	14.29%	ST8	11,400	-16.18%	GGG	1,200	9.09%	SHN	1,000	-9.09%
BBC	16,800	5.00%	VSG	600	-14.29%	VE9	4,600	6.98%	TMC	12,000	-6.98%
VST	2,100	5.00%	LSS	13,200	-8.33%	VC1	15,500	6.90%	D11	10,700	-6.96%
PDN	19,000	4.97%	SBS	1,400	-6.67%	DHI	6,300	6.78%	DST	2,700	-6.90%
VNS	22,300	4.69%	SJS	19,000	-5.00%	PPP	8,000	6.67%	KMT	4,200	-6.67%
	(VND)			(VND)			(VND)			(VND)	

5CP có KLKL nhiều nhất			5CP có GTGD nhiều nhất			5CP có KLKL nhiều nhất			5CP có GTGD nhiều nhất		
Mã CK	Thay đổi	KL	Mã CK	Thay đổi	Giá trị	Mã CK	Thay đổi	KL	Mã CK	Thay đổi	Giá trị
BGM	0.00%	1,782.9	HAG	1.00%	16.4	SHB	0.00%	3,269.5	SHB	0.00%	15.7
MBB	-0.83%	809.1	MBB	-0.83%	9.8	HBS	0.00%	29.3	HBS	0.00%	0.2
DLG	0.00%	1,264.3	SSI	-2.72%	11.0	SCR	0.00%	1,550.0	VND	-1.25%	8.9
SSI	-2.72%	765.2	CTG	-2.66%	1.3	VND	-1.25%	1,132.4	KLS	0.00%	8.3
HAG	1.00%	836.2	VNM	-1.54%	11.3	KLS	0.00%	1,116.4	SCR	0.00%	6.4
	(Đơn vị: nghìn CP)			(Đơn vị: tỷ VND)			(Đơn vị: nghìn CP)			(Đơn vị: tỷ VND)	

5CP NĐTNN mua nhiều nhất			5CP NĐTNN bán nhiều nhất			5CP NĐTNN mua nhiều nhất			5CP NĐTNN bán nhiều nhất		
Mã CK	Thay đổi	KL	Mã CK	Thay đổi	KL	Mã CK	Thay đổi	KL	Mã CK	Thay đổi	KL
MBB	-0.83%	439.2	HAG	1.00%	301.2	PVS	-0.67%	121.1	SHB	0.00%	800.8
ITA	0.00%	302.8	VIC	-0.66%	68.6	PLC	0.66%	56.6	NBC	-2.61%	103.1
DIG	-2.44%	125.3	SBS	-6.67%	61.9	LAS	0.37%	33.2	VCS	-5.00%	30.0
VPH	0.00%	101.0	MSN	-2.76%	40.7	PVC	-1.74%	29.5	BVS	-1.06%	10.0
PET	-0.87%	82.0	GMD	-3.57%	33.3	VCG	-3.23%	17.0	DBC	-5.15%	7.9
	(Đơn vị: nghìn CP)			(Đơn vị: nghìn CP)			(Đơn vị: nghìn CP)			(Đơn vị: nghìn CP)	

Ghi chú: % thay đổi giá = (giá cao nhất trong phiên - giá thấp nhất trong phiên) / giá tham chiếu

**KHUYẾN CÁO**

Báo cáo này được phát hành bởi VietinBankSc. Các thông tin, nhận định trong báo cáo đều dựa trên các nguồn thông tin có sẵn, đã công bố ra công chúng được xem là đáng tin cậy và hợp pháp. Tuy nhiên, VietinBankSc không đảm bảo tính đầy đủ, chính xác của các thông tin này. Nhà đầu tư sử dụng báo cáo cần lưu ý các nhận định, dự báo trong báo cáo mang tính chủ quan của người viết. Nhà đầu tư tự chịu trách nhiệm về quyết định của mình.

**Mr. Phan Ngọc Minh**

Trưởng phòng Nghiên cứu- Phân tích  
Tel: (84.4) 3974 7952  
minhpn@vietinbanksc.com.vn

**Ms. Nguyễn Thu Huyền**

Phó phòng Nghiên cứu- Phân tích  
Tel: (84.4) 3974 7952  
huyennt@vietinbanksc.com.vn

**Trụ sở chính**

306 Bà Triệu, Hai Bà Trưng, Hà Nội  
Tel: (84.4) 6278 0012

**Chi nhánh Tp. Hồ Chí Minh**

49 Tôn Thất Đạm, Q1, TP.HCM  
Tel: (84.8) 3820 9987

**Phòng GD Cao Thắng**

Tầng trệt, số 41 Cao Thắng, Quận 3, TP. Hồ Chí Minh  
Tel: (84.8) 3551 5606