

**Tiếp đà giảm điểm**

**HOSE:** Tâm lý thận trọng trước kỳ nghỉ dài phía trước tiếp tục chi phối tâm lý nhà đầu tư trong phiên giao dịch ngày hôm nay. Mở cửa diễn biến thị trường không có nhiều thay đổi so với phiên hôm qua, giao dịch diễn ra rất âm ảm, lệnh mua giá cao dường như không có. Các mã Bluechips lực cầu cũng diễn ra rất yếu, đáng chú ý là ITA và KBC tiếp tục chịu áp lực bán chốt lời. Trạng thái giao dịch lành lành gần như duy trì suốt cả phiên buổi sáng, chỉ đến khoảng 1h, đà giảm VN-Index mới được thu hẹp nhờ lực cầu khối ngoại ở các mã VIC, TLG, HAG, PPC... Hiệu ứng này cũng chỉ giúp VN-Index xanh điểm được 15 phút đầu của phiên chiều và sau đó nhanh chóng quay đầu giảm điểm. Chốt phiên, VN-Index đạt 477,36 điểm, giảm 5,02 điểm (-1,1%), KLGD đạt 63,4 triệu đơn vị. Điểm đáng chú ý phiên hôm nay là sự khởi sắc của nhóm xăm lớp cao su DRC, CSM, SRC và CII có lượng khớp lệnh thỏa thuận gần 7 triệu đơn vị ở mức giá khá cao.

**HNX:** Sàn Hà Nội cũng mở phiên giao dịch khá buồn tẻ, các giao dịch diễn ra rất chậm chạp. Ngay cả những mã chủ chốt, luôn dẫn đầu sàn về thanh khoản cũng tỏ rõ sự yếu ớt. Đến giữa phiên sáng, tuy có sự tăng giá nhẹ của các cổ phiếu lớn như SCR, VCG, nhưng thanh khoản trên sàn này thực sự là 1 dấu hiệu đáng báo động. Phiên chiều, HNX lấy hiệu ứng của sàn HOSE có thời điểm vượt mốc 63 điểm, nhưng đóng cửa chỉ số HNX-Index đạt 62,77 điểm, giảm 0,16 điểm (-0,25%), KLGD đạt 41,7 triệu đơn vị (-16,7%).

Mặc dù tạo được lượng cầu "ảo" vào đầu phiên chiều (do bảng điện tử chỉ hiện lượng mua của NĐT NN), nhưng toàn phiên khối ngoại đạt trạng thái giao dịch cân bằng. Các mã được mua ròng mạnh bao gồm, VIC (9,9 tỷ), MSN (9,5 tỷ), TLG (8 tỷ)

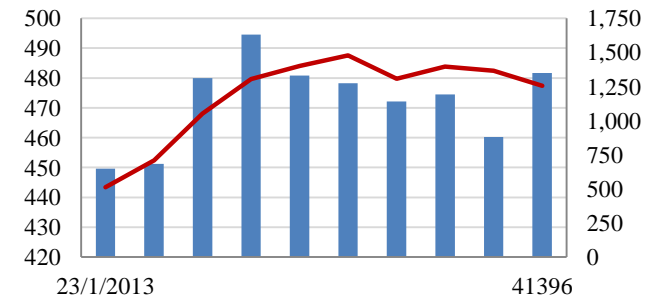
**Tin nổi bật**

Theo Ủy ban Nhà nước về người Việt Nam ở nước ngoài, kiều hối năm 2012 tăng hơn 10% so với năm 2011. Theo đó, Con số ước tính của tổ chức này, lượng kiều hối chuyển về Việt Nam trong năm 2012 ước đạt 10 tỷ USD, cao nhất trong vòng 4 năm và đa phần được bán lại cho ngân hàng.

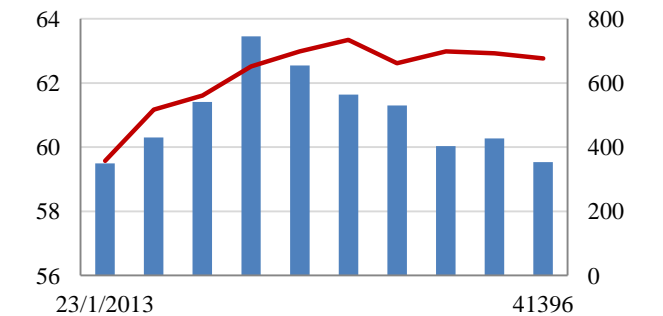
Liên Bộ Tài chính - Công thương yêu cầu các doanh nghiệp không tăng giá bán lẻ xăng dầu, để bù lỗ. Liên Bộ cho phép các doanh nghiệp đầu mỗi kinh doanh xăng dầu sử dụng Quỹ Bình ổn giá xăng dầu để ổn định giá bán trong nước. Hiện các doanh nghiệp được sử dụng quỹ bình ổn giá xăng dầu ở 500 đồng/lít xăng; 200 đồng/lít dầu diesel; 400 đồng/lít,kg dầu hỏa, dầu mazut.

**Giao dịch 10 phiên gần nhất**

**VN-Index** Tỷ đồng



**HNX-Index**



**THẾ GIỚI**

	Chỉ số	Tăng / Giảm điểm	%
Nhật: Nikkei 225	11,047	-213.4	-1.9%
Hong Kong: Hang Seng	23,149	-536.5	-2.3%

**CHỈ SỐ VĨ MÔ**

	Tháng 12	Tháng 1	Lũy kế
Tăng trưởng GDP	5.44%		
Lạm phát so hàng tháng	0.27%	1.25%	
Lạm phát so với cùng kỳ (năm)	6.81%	7.07%	
Chỉ số công nghiệp (mom)	5.00%	-3.20%	
Xuất khẩu (triệu \$)	10,400	10,100	10,100
Nhập khẩu (triệu \$)	10,600	9,900	9,900
Thâm hụt thương mại (triệu \$)	- 200	200	200
FDI cam kết (triệu \$)		0.28	
FDI giải ngân (triệu \$)		0.42	

(Nguồn: Tổng cục Thống kê)

**CHỈ SỐ CHÍNH**

	Tăng / Giảm			Khối lượng			Số lượng cổ phiếu		
	Điểm	%		KL	%	GDTT	Tăng	Giảm	Đứng
VN-Index	477.4	-5.0	-1.1%	63.4	11.5%	10.2	84	130	71
HNX-Index	62.8	-0.2	-0.3%	41.7	-16.7%	1.7	86	102	210
VN30	556.8	-5.2	-0.9%	21.1	24.8%	9.3	6	19	5
19 CP vốn hóa lớn nhất	445.2	-6.2	-1.4%	12.5	11.6%	2.4	2	13	4
30 CP vốn hóa trung bình	181.4	-1.7	-0.9%	42.6	-9.9%	7.3	5	18	5
40 CP vốn hóa nhỏ	220.4	-3.1	-1.4%	10.4	0.9%	0.1	5	28	6
Ngân hàng	334.6	-3.3	-1.0%	19.9	-4.6%	0.2	1	10	6
Bất động sản (trừ VIC)	240.0	-1.8	-0.7%	26.3	-9.6%	7.2	11	30	18
Thực phẩm (trừ MSN)	676.0	-4.1	-0.6%	0.8	-46.3%	0.0	5	12	11

(KL: triệu CP)

**PHÂN TÍCH KỸ THUẬT- HOSE**

VNINDEX giảm 5.02 điểm xuống 477.36 điểm, thanh khoản vẫn ở mức thấp đạt 53 triệu cổ phiếu, tăng 6% so với KLGĐ phiên trước. Thị trường giảm điểm khi các cổ phiếu vốn hóa lớn chủ yếu giảm điểm và đi ngang.

Khối ngoại mua bán cân bằng khi cả mua vào và bán ra 200 tỷ đồng. Như phiên trước chúng tôi đề cập, lượng bán ra đang tăng lên ở mức cao, đây sẽ là điểm lo ngại khi mà động lực của thị trường đang phụ thuộc nhiều vào dòng tiền của khối ngoại. Nếu khối ngoại tiếp tục bán mạnh ra sẽ ảnh hưởng đến giá các cổ phiếu vốn hóa lớn và tâm lý nhà đầu tư.

Trên biểu đồ kỹ thuật, VNINDEX tạo một cây nến đen thứ 2 liên tiếp và dần bỏ xa vùng đỉnh 490 điểm. KLGĐ tiếp tục duy trì ở mức thấp và dòng tiền mua vào vẫn khá dè dặt. Chỉ báo RMO đã cho tín hiệu bán ra, MACD cũng sắp cho tín hiệu bán trở lại. Nếu không có thông tin tốt hỗ trợ thì trong ngắn hạn khả năng VNINDEX giảm về ngưỡng hỗ trợ MA20 tại 465 điểm là khá cao.

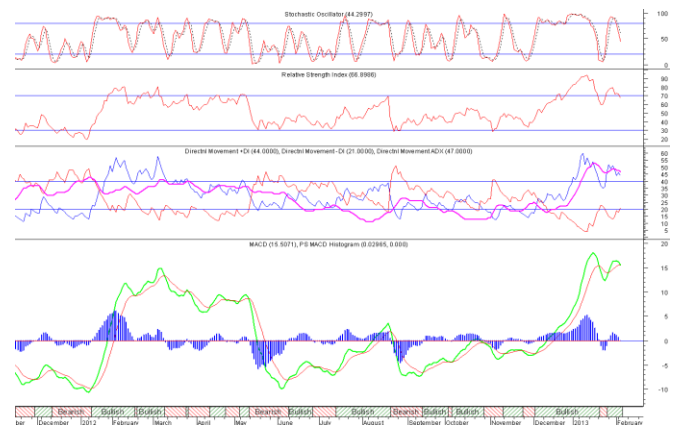
**Khuyến nghị:** Nhà đầu tư ngắn hạn có thể xem xét bán bớt cổ phiếu trong danh mục chờ mua lại ở vùng giá thấp hơn. Nhà đầu tư trung và dài hạn nên đứng ngoài quan sát, chờ phản ứng của thị trường tại vùng hỗ trợ MA20 tại 465 điểm.

**XU HƯỚNG THỊ TRƯỜNG**

Ngắn hạn	Giảm
Trung hạn	Tăng điểm
Dài hạn	Tăng điểm

**CÁC NGƯỠNG KHÁNG CỰ VÀ HỖ TRỢ**

Kháng cự 1	490
Kháng cự 2	520
Vùng hỗ trợ 1	465
Vùng hỗ trợ 2	440



**THÔNG TIN CẬP NHẬT TRÊN SÀN**

- C21** Từ ngày 18/2/2013 - 18/3/2013, ông Đặng Hồng Ân - Ủy viên Hội đồng Quản trị, Phó tổng giám đốc Công ty Cổ phần Thế kỷ 21 đăng ký mua 20.000 cổ phiếu, nâng số cổ phiếu sẽ nắm giữ lên 667.840 cổ phiếu, chiếm 3,64% vốn điều lệ, nhằm tăng lượng cổ phiếu nắm giữ.
- DIG** Ngày 31/1/2013, Deutsche Bank Ag London, cổ đông lớn của Tổng công ty Cổ phần Đầu tư Phát triển Xây dựng đã mua 22.720 cổ phiếu, nâng số cổ phiếu sẽ nắm giữ lên 6.522.370 cổ phiếu, chiếm 5,02% vốn điều lệ.
- BHS** Từ ngày 5/2/2013 - 5/3/2013, Công ty Cổ phần Điện Gia Lai, tổ chức có liên quan Công ty Cổ phần Đường Biên Hòa đăng ký mua 500.000 cổ phiếu, nâng số cổ phiếu sẽ nắm giữ lên 3.746.080 cổ phiếu, chiếm 11,89% vốn điều lệ, nhằm cơ cấu danh mục đầu tư.
- GMD** CTCP Gemadep vừa chuyển nhượng vốn góp tại CTCP nước khoáng Vĩnh Hảo với số lượng là 2.016.900 cổ phiếu, giảm số cổ phiếu nắm giữ từ 2.349.190 cổ phiếu, chiếm 29% vốn điều lệ xuống còn 332.290 cổ phiếu, chiếm 4,1% vốn điều lệ (tương ứng giảm 24,9%). Ngày hoàn tất giao dịch là ngày 31/1/2013.

**PHÂN TÍCH KỸ THUẬT- HNX**

HNXINDEX giảm 0.16 điểm về 62.77 điểm. KLGĐ giảm xuống ở mức thấp đạt 40 triệu cổ phiếu, giảm 17% so với KLGĐ phiên trước. Thị trường giảm điểm gần như trong cả phiên giao dịch, các cổ phiếu chủ yếu đi ngang và giảm điểm. Khối ngoại mua bán cân bằng khi mua và bán 11 tỷ đồng.

HNXINDEX giảm điểm và dần xa so với vùng đỉnh và ngưỡng kháng cự Fibonacci 61.8%. KLGĐ tiếp tục giảm và ở mức thấp cho thấy dòng tiền vẫn đang thận trọng và chờ đợi xu hướng rõ ràng hơn. RMO và MACD đang trong vùng nên bán ra. Xu hướng tăng trung hạn của thị trường chưa bị phá vỡ nhưng trong ngắn hạn thị trường có thể sẽ giảm điểm, ngưỡng hỗ trợ tiếp theo của HNXINDEX là vùng 61.5 điểm.

**Khuyến nghị:** Nhà đầu tư nên đứng ngoài quan sát, chờ phản ứng của thị trường tại vùng hỗ trợ MA20 tại 61.5 điểm.

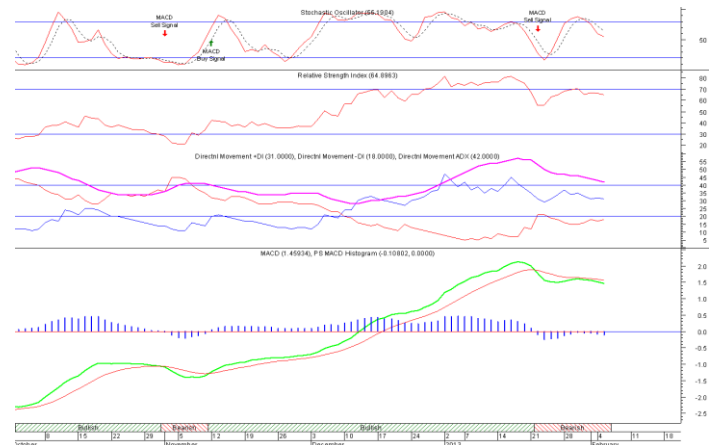


**XU HƯỚNG THỊ TRƯỜNG**

Ngắn hạn	Giảm điểm
Trung hạn	Tăng điểm
Dài hạn	Tăng điểm

**CÁC NGƯỠNG KHÁNG CỰ VÀ HỖ TRỢ**

Kháng cự 1	63.0
Kháng cự 2	70.0
Vùng hỗ trợ 1	61.5
Vùng hỗ trợ 2	59.0



**THÔNG TIN CẬP NHẬT TRÊN SÀN**

- B82** Từ ngày 1/2/2013 - 1/3/2013, ông Nguyễn Trọng Cẩm - Ủy viên Hội đồng Quản trị, Phó giám đốc Công ty Cổ phần 482 đăng ký mua 15.000 cổ phiếu, nhằm tăng số lượng cổ phiếu sở hữu.
- SCC** CTCP Xi măng Sông Đà công bố BCTC Q4/2012 và lũy kế cả năm 2012. Theo đó, riêng Q4/2012 DTT đạt 8,54 tỷ đồng giảm 52% yoy. LNST đạt 475 triệu đồng giảm 65% yoy. Lũy kế cả năm 2012, DTT đạt gần 35 tỷ đồng giảm 39% yoy; LNST âm 3,3 tỷ đồng. Đây đã là năm thứ 3 liên tiếp SCC báo lỗ.
- SMT** Từ ngày 5/2/2013 - 4/3/2013, ông Nguyễn Thiện Cảnh - Ủy viên Hội đồng Quản trị, Tổng giám đốc Công ty Cổ phần Vật liệu điện và Viễn thông Sam Cường đăng ký mua 10.000 cổ phiếu, nhằm tăng tỷ lệ nắm giữ.
- TLT** Ngày 31/1/2013, Sở GDCK Hà Nội chấp thuận cho Công ty Cổ phần Viglacera Thăng Long được hủy niêm yết tự nguyện là 6.989.800 cổ phiếu với giá trị cổ phiếu hủy niêm yết theo mệnh giá là 69.898.000.000 đồng Ngày hủy niêm yết là ngày 28/2/2013; Ngày giao dịch cuối cùng tại HNX là ngày 27/2/2013.

**HOSE**

**HNX**

5CP TĂNG giá nhiều nhất			5CP GIẢM giá nhiều nhất			5CP TĂNG giá nhiều nhất			5CP GIẢM giá nhiều nhất		
Mã CK	Giá	Thay đổi	Mã CK	Giá	Thay đổi	Mã CK	Giá	Thay đổi	Mã CK	Giá	Thay đổi
VSG	1,100	10.00%	VES	700	-12.50%	FDT	25,400	9.96%	KHL	2,400	-11.11%
PTB	15,600	6.85%	CCI	9,300	-7.00%	HTP	5,600	9.80%	TKU	12,600	-10.00%
SRC	15,800	6.76%	TMS	20,000	-6.98%	DBT	28,300	9.69%	BHT	3,600	-10.00%
DRC	36,400	6.74%	VLF	11,100	-6.72%	AMC	13,700	9.60%	HDA	7,300	-9.88%
SPM	30,300	6.69%	SC5	12,500	-6.72%	MCO	3,500	9.38%	PMS	6,600	-9.59%
	(VND)			(VND)			(VND)			(VND)	

5CP có KLKL nhiều nhất			5CP có GTGD nhiều nhất			5CP có KLKL nhiều nhất			5CP có GTGD nhiều nhất		
Mã CK	Thay đổi	KL	Mã CK	Thay đổi	Giá trị	Mã CK	Thay đổi	KL	Mã CK	Thay đổi	Giá trị
CII	1.26%	2,522.7	CII	1.26%	60.3	SHB	-1.37%	7,918.7	SHB	-1.37%	56.9
ITA	-3.23%	5,724.3	MSN	-3.45%	17.6	SCR	0.00%	4,590.6	SCR	0.00%	41.6
REE	-2.73%	1,940.2	VNM	-1.49%	43.3	PVX	0.00%	4,309.8	KLS	-2.06%	31.3
MSN	-3.45%	154.8	DRC	6.74%	55.0	KLS	-2.06%	3,279.5	PVX	0.00%	29.4
KBC	-5.61%	1,797.8	VIC	0.00%	49.7	VND	-1.02%	2,032.5	TH1	1.50%	1.2
	(Đơn vị: nghìn CP)			(Đơn vị: tỷ VND)			(Đơn vị: nghìn CP)			(Đơn vị: tỷ VND)	

5CP NĐTNN mua nhiều nhất			5CP NĐTNN bán nhiều nhất			5CP NĐTNN mua nhiều nhất			5CP NĐTNN bán nhiều nhất		
Mã CK	Thay đổi	KL	Mã CK	Thay đổi	KL	Mã CK	Thay đổi	KL	Mã CK	Thay đổi	KL
PPC	-2.08%	299.5	REE	6.38%	1,275.970	VCG	10.00%	293.3	KLS	-1.94%	700.8
TLG	4.76%	297.3	HAG	1.57%	411.3	PVX	-3.95%	282.3	SCR	-3.26%	300.5
OGC	0.00%	282.3	DRC	-2.78%	178.5	PVS	-5.88%	269.4	VND	-2.41%	54.2
HPG	0.92%	185.9	KMR	5.26%	150.6	VIG	10.00%	119.3	PGS	-1.27%	30.0
STB	6.25%	179.8	CTG	5.62%	107.8	SD5	-2.53%	20.0	CMI	0.00%	15.0
	(Đơn vị: nghìn CP)			(Đơn vị: nghìn CP)			(Đơn vị: nghìn CP)			(Đơn vị: nghìn CP)	

Ghi chú: % thay đổi giá = (giá cao nhất trong phiên - giá thấp nhất trong phiên) / giá tham chiếu

**KHUYẾN CÁO**

Báo cáo này được phát hành bởi VietinBankSc. Các thông tin, nhận định trong báo cáo đều dựa trên các nguồn thông tin có sẵn, đã công bố ra công chúng được xem là đáng tin cậy và hợp pháp. Tuy nhiên, VietinBankSc không đảm bảo tính đầy đủ, chính xác của các thông tin này. Nhà đầu tư sử dụng báo cáo cần lưu ý các nhận định, dự báo trong báo cáo mang tính chủ quan của người viết. Nhà đầu tư tự chịu trách nhiệm về quyết định của mình.

**Ms. Nguyễn Thu Huyền**

Phó phòng Nghiên cứu- Phân tích

Tel: (84.4) 3974 7952

huyennt@vietinbanksc.com.vn

**Trụ sở chính**

306 Bà Triệu, Hai Bà Trưng, Hà Nội

Tel: (84.4) 6278 0012

**Chi nhánh Tp. Hồ Chí Minh**

49 Tôn Thất Đạm, Q1, TP.HCM

Tel: (84.8) 3820 9987

**Phòng GD Cao Thắng**

Tầng trệt, số 41 Cao Thắng, Quận 3, TP. Hồ Chí Minh

Tel: (84.8) 3551 5606