

Quá trình kiểm định vẫn đang tiếp diễn

Phiên giao dịch đầu tháng 3 kết thúc với sắc xanh trên cả 2 sàn, thanh khoản tiếp tục sụt giảm.

HOSE: Thị trường mở cửa những phút đầu khá ảm đạm mặc dù sắc xanh vẫn được duy trì nhưng thanh khoản thì lại ở mức rất thấp. Hầu hết tâm lý nhà đầu tư vẫn đang rất thận trọng trước những thông tin vĩ mô và việc FTSE cơ cấu danh mục. Có lẽ thị trường giai đoạn này đang kiểm định lại việc đi lên của chỉ số VN-Index khoảng 3 tháng gần đây. Diễn biến chung của thị trường sau đó không thay đổi nhiều ngoài việc VN-Index tăng 5 điểm và gần như hoàn toàn dựa vào nhóm cổ phiếu Bluechips. Lực đỡ đó không duy trì mạnh được cả phiên sáng. Gần cuối phiên sáng và phiên chiều, thị trường đuối dần đi, lực đỡ của các mã vốn hóa lớn chỉ giúp VN-Index tăng nhẹ 2,59 điểm. Nếu loại trừ lượng giao dịch thỏa thuận của mã VIC thì phiên hôm nay thanh khoản ở sàn HOSE đạt ở mức thấp nhất trong khoảng 20 phiên trở lại đây. Chốt phiên, VN-Index đạt 477,15 điểm, KLGĐ đạt 55,9 triệu đơn vị.

HNX: Sàn Hà Nội tiếp tục có một phiên giao dịch khá “buồn tẻ”, mặc dù chỉ số HNX-Index tăng nhẹ nhưng thanh khoản lại tiếp tục sụt giảm mạnh. Sàn HNX hôm nay cũng có 1 phiên diễn biến tương tự sàn HOSE. Mở cửa sàn HNX-Index tăng nhẹ, dòng tiền chủ yếu vẫn tập trung vào các mã đầu cơ như SHB, SCR, PVX, tuy nhiên thanh khoản ở các mã này đều giảm mạnh. Thị trường sau đó giằng có mạnh hơn, thậm chí đã có lúc HNX-Index đảo chiều đỏ điểm. Tuy nhiên với việc VN-Index vẫn duy trì được sắc xanh ở cuối phiên cũng giúp cho HNX-Index tăng trở lại khi đóng cửa. Chốt phiên, HNX-Index đạt 62,78 điểm, tăng 0,22 điểm (0,4%). KLGĐ đạt 40,9 triệu đơn vị.

Tin nổi bật

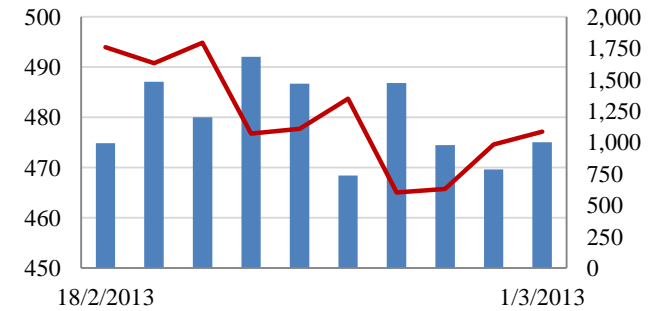
Theo tin từ Ủy ban Giám sát Tài chính Quốc gia, dự trữ ngoại hối của Việt Nam hiện nay rơi vào khoảng 14 - 16 tuần nhập khẩu.

Theo HSBC: PMI tháng 2 xuống dưới 50 điểm, lãi suất ít có khả năng giảm tiếp.

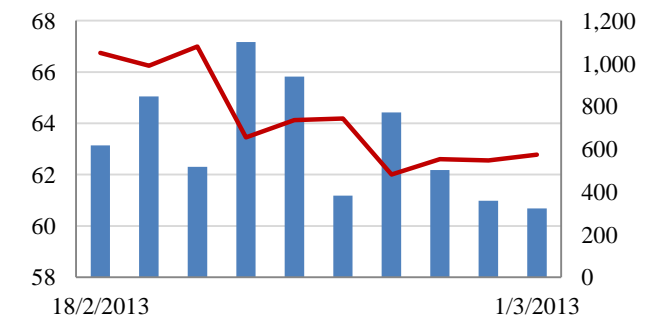
Bộ trưởng, Chủ nhiệm VPCP Vũ Đức Đam cho hay, số liệu của Thanh tra Ngân hàng Nhà nước mới công bố cho thấy tỷ lệ nợ xấu trong hệ thống các tổ chức tín dụng hiện ở mức 6% tổng dư nợ, giảm đáng kể so với tỷ lệ 8% được công bố năm ngoái.

Giao dịch 10 phiên gần nhất

VN-Index **Tỷ đồng**



HNX-Index



THẾ GIỚI

	Chỉ số	Tăng / Giảm điểm	%
Nhật: Nikkei 225	11,254	-144.8	-1.3%
Hong Kong: Hang Seng	22,577	57.3	0.3%

CHỈ SỐ VĨ MÔ

	Tháng 1	Tháng 2	Lũy kế
Tăng trưởng GDP			
Lạm phát so hàng tháng	1.25%	1.32%	
Lạm phát so với cùng kỳ (năm)	7.07%	7.02%	
Chỉ số công nghiệp (mom)	-3.20%	-21.30%	
Xuất khẩu (triệu \$)	11,472	7,500	18,972
Nhập khẩu (triệu \$)	10,696	6,600	17,296
Thâm hụt thương mại (triệu \$)	776	900	1,676
FDI cam kết (triệu \$)	0.28		
FDI giải ngân (triệu \$)	0.42		

(Nguồn: Tổng cục Thống kê)

CHỈ SỐ CHÍNH

	Tăng / Giảm		Khối lượng			Số lượng cổ phiếu			
	Điểm	%	KL	%	GDTT	Tăng	Giảm	Đứng	
VN-Index	477.2	2.6	0.5%	55.9	5.0%	7.5	85	103	125
HNX-Index	62.8	0.2	0.4%	40.9	-7.0%	0.7	99	101	197
VN30	547.7	2.0	0.4%	12.3	-29.1%	4.3	12	11	7
19 CP vốn hóa lớn nhất	438.5	3.3	0.8%	10.1	-11.1%	7.2	10	4	5
30 CP vốn hóa trung bình	181.3	0.7	0.4%	40.4	-3.8%	0.4	8	8	12
40 CP vốn hóa nhỏ	217.4	-0.8	-0.3%	11.8	6.6%	0.0	8	15	16
Ngân hàng	547.4	1.3	0.2%	18.9	-7.2%	0.1	8	1	8
Bất động sản (trừ VIC)	234.1	-1.9	-0.8%	21.1	-14.6%	3.3	12	22	25
Thực phẩm (trừ MSN)	703.4	-0.7	-0.1%	1.7	-46.6%	0.0	10	7	11

(KL: triệu CP)

PHÂN TÍCH KỸ THUẬT- HOSE

VNINDEX tăng nhẹ 2.59 điểm lên 477.15 điểm, thanh khoản ở mức thấp đạt 48 triệu cổ phiếu, giảm nhẹ so với KLGD phiên trước. Thị trường tăng điểm nhờ cổ phiếu vốn hóa lớn như PVF, BVH, MSN, GAS tăng khá mạnh.

Khối ngoại quay sang mua ròng 310 tỷ đồng trong đó đáng chú ý họ mua ròng qua giao dịch thỏa thuận 270 tỷ đồng cổ phiếu VIC. CTG vẫn là cổ phiếu bị bán ra mạnh với giá trị gần 15 tỷ đồng. Hoạt động cơ cấu danh mục quỹ ETF sẽ khiến nhiều cổ phiếu được mua vào mạnh và nhiều cổ phiếu bị bán ra. Ảnh hưởng của đợt cơ cấu này tới thị trường là lớn vì các cổ phiếu trong danh mục ETF đều là cổ phiếu có vốn hóa lớn.

Trên biểu đồ kỹ thuật, VNINDEX tiếp tục tăng điểm nhưng thanh khoản ở mức thấp, trong phiên VNINDEX đã có lúc lên 480 điểm nhưng lại không giữ được. Đường MA10 tiếp tục đi xuống và tiếp tục tách xa MA20, thị trường tăng điểm nhưng mức độ tăng không lớn và thanh khoản ở mức thấp cho thấy dòng tiền chủ yếu vẫn đứng ngoài thị trường. MACD và RMO vẫn trong vùng bán ra và chưa cho tín hiệu mua trở lại. Chúng tôi vẫn nhận định đây chỉ là nhịp hồi sau khi giảm sâu, ngưỡng kháng cự của VNINDEX là 480 điểm và 495 điểm.

Khuyến nghị: Nhà đầu tư nên canh bán giảm tỷ trọng cổ phiếu nếu thanh khoản của thị trường vẫn ở mức thấp. Chờ điều chỉnh để mua lại ở vùng hỗ trợ.

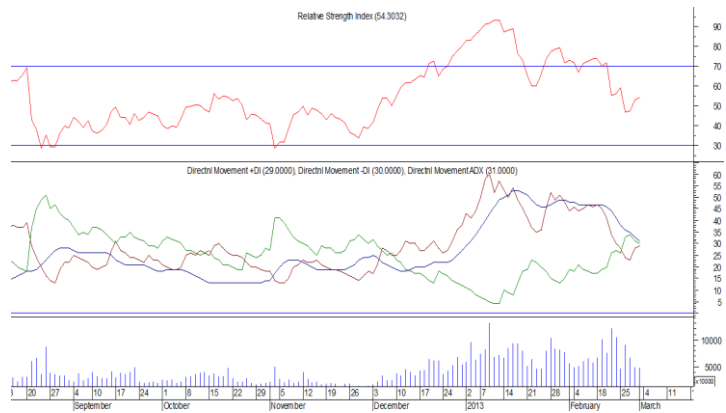


XU HƯỚNG THỊ TRƯỜNG

Ngắn hạn	Giảm điểm
Trung hạn	Tăng điểm
Dài hạn	Tăng điểm

CÁC NGƯỠNG KHÁNG CỰ VÀ HỖ TRỢ

Kháng cự 1	480
Kháng cự 2	495
Vùng hỗ trợ 1	445
Vùng hỗ trợ 2	420



THÔNG TIN CẬP NHẬT TRÊN SÀN

GMD Từ ngày 1/3/2013 - 20/3/2013, Công ty Cổ phần Đại lý Liên hiệp Vận chuyển phát hành cổ phiếu theo chương trình phúc lợi bằng cổ phiếu cho người lao động trong Công ty cho năm 2010 là 1.641.700 cổ phiếu, tương đương 1,5% vốn điều lệ hiện tại và cho năm 2011 là 1.641.700 cổ phiếu, tương đương 1,5% vốn điều lệ hiện tại. Tổng số tiền dự kiến là 32.834.000.000 đồng

SJS Từ ngày 21/1/2013 - 19/2/2013, ông Lưu Ngọc Dũng - Phó tổng giám đốc Công ty Cổ phần Đầu tư Phát triển Đô thị và Khu công nghiệp Sông Đà đăng ký bán 53.000 cổ phiếu, đã bán 31.000 cổ phiếu, nguyên nhân không bán hết là do chưa đạt kỳ vọng về giá, số cổ phiếu hiện đang nắm giữ là 72.000 cổ phiếu.

VIC Công ty Cổ phần Thủy điện Vĩnh Sơn – Sông Hinh công bố KQKD Quý 4, theo DTT quý 4/2012 của VSH đạt 73,8 tỷ đồng, giảm 37% so với cùng kỳ 2011, LNST đạt 47,6 tỷ đồng, giảm 27,4% so với cùng kỳ. Lũy kế năm 2012, VSH lãi ròng 233 tỷ đồng, giảm 29% so với năm 2011.

PXS Công ty Cổ phần Kết cấu Kim loại và Lắp máy Dầu thông qua đối tượng chào bán số cổ phiếu chưa phát hành hết của đợt tăng vốn điều lệ năm 2012 với số lượng 1.058.460 cổ phiếu, tổng giá trị phát hành là 10,584 tỷ đồng. Thời hạn nộp tiền trước ngày 27/2/2013.

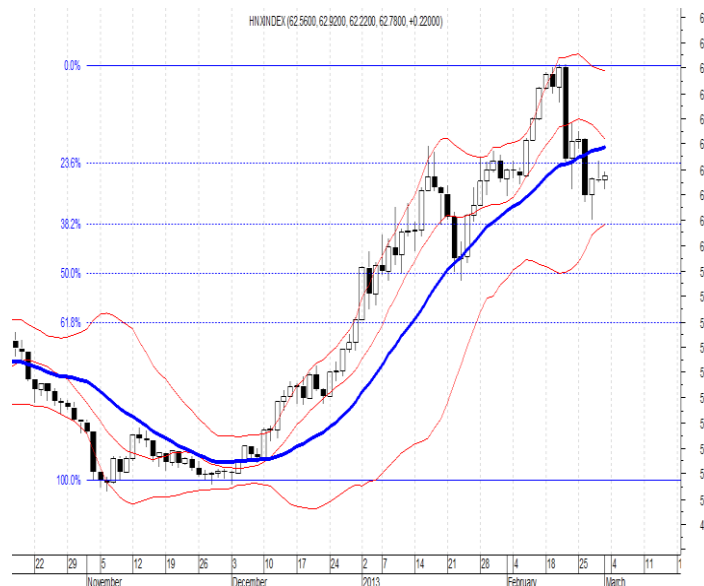
PHÂN TÍCH KỸ THUẬT- HNX

HNXINDEX tăng 0.22 điểm lên 62.78 điểm. KLGĐ ở mức thấp đạt 40 triệu cổ phiếu, giảm nhẹ so với KLGĐ phiên trước. Thị trường linh xình tăng giảm trong phiên, thanh khoản thấp và không có cổ phiếu nào mang tính lan tỏa và ảnh hưởng lớn tới thị trường.

Khối ngoại mua ròng 21 tỷ đồng trong đó mua mạnh SHB và PVS trong khi bán ra không nhiều trên toàn thị trường.

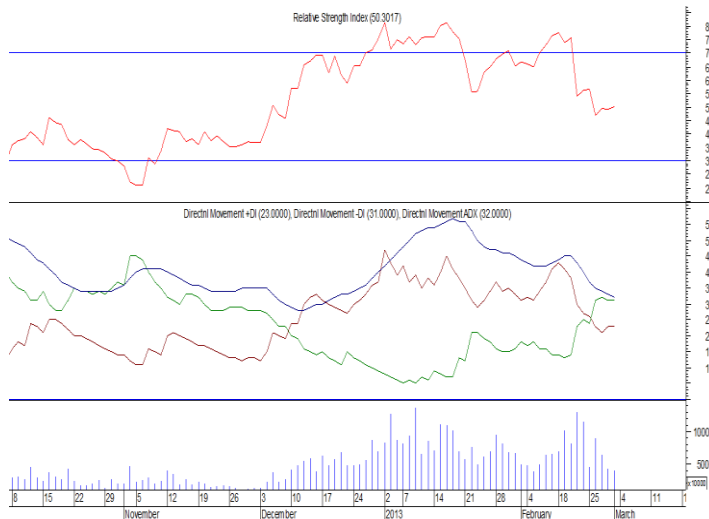
HNXINDEX tiếp tục tăng nhẹ với khối lượng giao dịch thấp. Đường MA10 tiếp tục đi xuống và sắp cắt MA20, thị trường tăng điểm nhưng mức độ tăng không lớn và thanh khoản ở mức thấp cho thấy dòng tiền chủ yếu vẫn đứng ngoài thị trường. MACD và RMO vẫn trong vùng bán ra và chưa cho tín hiệu mua trở lại. Cũng giống như VNINDEX, chúng tôi vẫn nhận định đây chỉ là nhịp hồi sau khi giảm sâu. Ngưỡng kháng cự của HNXINDEX là 64 điểm và 67 điểm.

Khuyến nghị: Nhà đầu tư nên canh bán giảm tỷ trọng cổ phiếu nếu thanh khoản của thị trường vẫn ở mức thấp. Chờ điều chỉnh để mua lại ở vùng hỗ trợ.



XU HƯỚNG THỊ TRƯỜNG

Ngắn hạn	Giảm điểm
Trung hạn	Tăng điểm
Dài hạn	Tăng điểm



CÁC NGUỠNG KHÁNG CỰ VÀ HỖ TRỢ

Kháng cự 1	64.0
Kháng cự 2	67.0
Vùng hỗ trợ 1	60.0
Vùng hỗ trợ 2	57.0

THÔNG TIN CẬP NHẬT TRÊN SÀN

IVS Từ ngày 1/3/2013 - 28/3/2013, ông Đoàn Ngọc Hoàn - Phó chủ tịch Hội đồng Quản trị, Tổng giám đốc Công ty Cổ phần Chứng khoán Đầu tư Việt Nam đăng ký mua 700.000 cổ phiếu, nhằm đầu tư.

PPP Ngày 25/1/2013, ông Thái Nhã Ngôn, cổ đông lớn của Công ty Cổ phần Dược phẩm Phong Phú đã mua 88.350 cổ phiếu, nâng số cổ phiếu nắm giữ lên 388.040 cổ phiếu, chiếm 13,02% vốn điều lệ.

BHC CTCP Bê tông Biên Hòa công bố báo cáo tài chính quý IV/2012 và cả năm 2012 hợp nhất. Theo đó, LNST quý IV/2012 đạt 3,107 tỷ đồng trong khi cùng kỳ lỗ ròng 3,757 tỷ đồng. Đây là quý đầu tiên BHC có lãi sau 8 quý liên tiếp thua lỗ. Lũy kế cả năm LNST của BHC vẫn âm 16,1 tỷ.

GLT Từ ngày 28/2/2013 - 26/3/2013, ông Nguyễn Hữu Dũng - Ủy viên Hội đồng Quản trị, Tổng giám đốc Công ty Cổ phần Kỹ thuật điện Toàn Cầu đăng ký mua 1.050.000 cổ phiếu, nhằm đầu tư lâu dài.

HOSE

HNX

5CP TĂNG giá nhiều nhất			5CP GIẢM giá nhiều nhất			5CP TĂNG giá nhiều nhất			5CP GIẢM giá nhiều nhất		
Mã CK	Giá	Thay đổi	Mã CK	Giá	Thay đổi	Mã CK	Giá	Thay đổi	Mã CK	Giá	Thay đổi
VES	900	12.50%	VSG	1	-7.69%	TH1	38	18.44%	NPS	15	-10.00%
NSC	54	7.00%	DDM	1	-7.14%	SLS	24	10.00%	LM7	4	-10.00%
OPC	49	6.96%	LHG	13	-6.99%	THV	1	10.00%	SD4	4	-10.00%
ELC	27	6.80%	TMS	22	-6.87%	D11	11	9.80%	TAS	900	-10.00%
SFC	21	6.50%	NBB	28	-6.78%	DHI	8	9.59%	VBC	24	-9.96%
(VND)			(VND)			(VND)			(VND)		

5CP có KLKL nhiều nhất			5CP có GTGD nhiều nhất			5CP có KLKL nhiều nhất			5CP có GTGD nhiều nhất		
Mã CK	Thay đổi	KL	Mã CK	Thay đổi	Giá trị	Mã CK	Thay đổi	KL	Mã CK	Thay đổi	Giá trị
VIC	-1.49%	0.1	VIC	-1.49%	8.9	SHB	0.00%	8.0	SHB	0.00%	59.1
ITA	0.00%	3.5	SJS	0.47%	6.1	SCR	-3.30%	4.8	SCR	-3.30%	43.1
SJS	0.47%	0.3	PPC	4.24%	30.7	PVX	0.00%	4.8	PVX	0.00%	28.4
PVT	4.17%	2.9	ITA	0.00%	28.3	FLC	1.23%	2.1	VND	1.04%	19.4
KBC	-2.11%	1.9	DPM	0.24%	19.9	VND	1.04%	2.0	KLS	2.08%	18.6
(Đơn vị: nghìn CP)			(Đơn vị: tỷ VND)			(Đơn vị: nghìn CP)			(Đơn vị: tỷ VND)		

5CP NĐTNN mua nhiều nhất			5CP NĐTNN bán nhiều nhất			5CP NĐTNN mua nhiều nhất			5CP NĐTNN bán nhiều nhất		
Mã CK	Thay đổi	KL	Mã CK	Thay đổi	KL	Mã CK	Thay đổi	KL	Mã CK	Thay đổi	KL
VIC	-2.08%	4,082.5	CTG	6.38%	469.6	Giá	10.00%	-	HHC	-1.94%	42.1
PPC	4.76%	340.4	PVT	1.57%	393.3	SHB	-3.95%	764.1	DTC	-3.26%	15.0
TTF	0.00%	240.8	VNE	-2.78%	176.2	PVS	-5.88%	602.4	DID	-2.41%	14.0
STB	0.92%	216.2	PVD	5.26%	165.7	VCG	10.00%	191.8	DHL	-1.27%	10.6
GAS	6.25%	212.8	IJC	5.62%	154.0	KLS	-2.53%	155.1	VE1	0.00%	10.0
(Đơn vị: nghìn CP)			(Đơn vị: nghìn CP)			(Đơn vị: nghìn CP)			(Đơn vị: nghìn CP)		

Ghi chú: % thay đổi giá = (giá cao nhất trong phiên - giá thấp nhất trong phiên) / giá tham chiếu

KHUYẾN CÁO

Báo cáo này được phát hành bởi VietinBankSc. Các thông tin, nhận định trong báo cáo đều dựa trên các nguồn thông tin có sẵn, đã công bố ra công chúng được xem là đáng tin cậy và hợp pháp. Tuy nhiên, VietinBankSc không đảm bảo tính đầy đủ, chính xác của các thông tin này. Nhà đầu tư sử dụng báo cáo cần lưu ý các nhận định, dự báo trong báo cáo mang tính chủ quan của người viết. Nhà đầu tư tự chịu trách nhiệm về quyết định của mình.

Ms. Nguyễn Thu Huyền

Phó phòng Nghiên cứu- Phân tích

Tel: (84.4) 3974 7952

huyennt@vietinbanksc.com.vn

Trụ sở chính

306 Bà Triệu, Hai Bà Trưng, Hà Nội

Tel: (84.4) 6278 0012

Chi nhánh Tp. Hồ Chí Minh

49 Tôn Thất Đạm, Q1, TP.HCM

Tel: (84.8) 3820 9987

Phòng GD Cao Thắng

Tầng trệt, số 41 Cao Thắng, Quận 3, TP. Hồ Chí Minh

Tel: (84.8) 3551 5606