

Chỉ số 2 sàn tăng điểm - thanh khoản thấp nhất trong 3 tháng

2 sàn đóng cửa với mức tăng điểm ấn tượng, tuy nhiên thanh khoản lại sụt giảm mạnh. Không loại trừ khả năng thị trường phản ứng trước những tín hiệu tích cực các thị trường tài chính thế giới.

HOSE: Thị trường mở cửa phiên hôm nay khá tích cực, hàng loạt các mã lấy lại sắc xanh, các cổ phiếu khoáng sản tỏ ra tích cực nhất. Tuy nhiên thanh khoản lại quá nhỏ giọt, các lệnh bán đều treo ở mức giá khá cao, trong khi người cầm tiền không chịu nâng giá. Có vẻ người mua vẫn kỳ vọng thị trường tiếp tục giảm. Tình trạng giao dịch yếu này kéo dài suốt cả phiên giao dịch buổi sáng. Phiên chiều, khá bất ngờ khi thị trường khởi sắc hẳn lên, PVF, HSG... và một vài mã cổ phiếu họ dầu khí mở màn cho đợt tăng điểm tiếp sau đó BVH, DPM, HAG... tiếp đà hưởng ứng, kéo VN-Index bật lên, có lẽ nhiều nhà đầu tư chứng kiến phiên sáng không khỏi bất ngờ trước diễn biến khá nhanh ở phiên chiều. Chốt phiên, VN-Index đạt 471,09 điểm, tăng 9 điểm. KLGĐ đạt 35,6 triệu đơn vị.

HNX: Diễn biến trên sàn Hà Nội khá sôi động ngay khi mở cửa, hàng loạt các mã chủ chốt như SHB, SCR, VCG, VND... tăng điểm ngay từ đầu trái ngược hoàn toàn với phiên của ngày hôm qua. Tuy nhiên đà hưng phấn đó không duy trì được lâu bởi nó không thu hút tiếp được dòng tiền vào. Chỉ số HNX-Index có những phút ít ỏi ban đầu vượt được mốc 60 điểm, sau đó giảm đà tăng lại và giao dịch lình xình quanh mốc 59 – 60 điểm cả phiên sáng, thanh khoản ở HNX cũng không khá hơn sàn HOSE là bao. Phiên chiều, hiệu ứng tích cực từ các cổ phiếu dòng dầu khí, đặc biệt PVX tăng trần đã giúp sàn Hà Nội vượt được mốc 60 điểm khá dễ dàng. Chốt phiên, HNX-Index đạt 60,82 điểm, tăng 1,52 điểm. KLGĐ đạt 40,4 triệu đơn vị.

Tin nổi bật

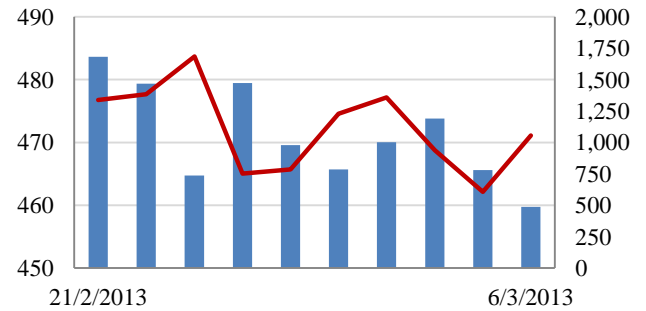
Giá bán USD của NHNN tại Sở giao dịch lần đầu tiên sau hơn 1 năm đã xuống dưới mức trần 21.036 đồng và thấp hơn cả giá bán của ngân hàng.

Mỹ lần đầu công nhận doanh nghiệp tôm Việt Nam không bán phá giá

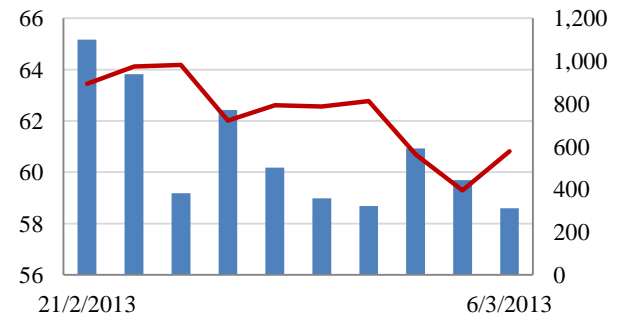
Tập đoàn dầu khí quốc gia Venezuela (PDVSA) cho biết, những dự án khai thác dầu khí của tập đoàn này vẫn vận hành bình thường và nguồn cung nhiên liệu nội địa vẫn được đảm bảo sau khi tổng thống Hugo Chavez qua đời hôm qua 5/3.

Giao dịch 10 phiên gần nhất

VN-Index Tỷ đồng



HNX- Index



THẾ GIỚI

| | Chi số | Tăng / Giảm điểm | % |
|----------------------|--------|------------------|------|
| Nhật: Nikkei 225 | 11,932 | 248.8 | 2.1% |
| Hong Kong: Hang Seng | 22,778 | 217.3 | 1.0% |

CHỈ SỐ VĨ MÔ

| | Tháng 1 | Tháng 2 | Lũy kế |
|--------------------------------|---------|---------|--------|
| Tăng trưởng GDP | | | |
| Lạm phát so hàng tháng | 1.25% | 1.32% | |
| Lạm phát so với cùng kỳ (năm) | 7.07% | 7.02% | |
| Chi số công nghiệp (%) | -3.20% | -21.30% | |
| Xuất khẩu (triệu \$) | 11,472 | 7,500 | 18,972 |
| Nhập khẩu (triệu \$) | 10,696 | 6,600 | 17,296 |
| Thâm hụt thương mại (triệu \$) | 776 | 900 | 1,676 |
| FDI cam kết (triệu \$) | | | |
| FDI giải ngân (triệu \$) | | | |

(Nguồn: Tổng cục Thống kê)

CHỈ SỐ CHÍNH

| | Tăng / Giảm | | | Khối lượng | | | Số lượng cổ phiếu | | |
|--------------------------|-------------|------|------|------------|--------|------|-------------------|------|------|
| | Điểm | % | | KL | % | GDTT | Tăng | Giảm | Đứng |
| VN-Index | 471.1 | 9.0 | 1.9% | 35.6 | -40.5% | 3.0 | 181 | 49 | 83 |
| HNX-Index | 60.8 | 1.5 | 2.5% | 40.4 | -35.5% | 2.7 | 167 | 57 | 173 |
| VN30 | 539.1 | 10.8 | 2.0% | 9.6 | -34.5% | 0.8 | 26 | 1 | 3 |
| 19 CP vốn hóa lớn nhất | 434.3 | 8.9 | 2.1% | 7.6 | -32.0% | 0.5 | 17 | 0 | 2 |
| 30 CP vốn hóa trung bình | 172.5 | 4.7 | 2.7% | 34.2 | -42.4% | 1.2 | 23 | 2 | 3 |
| 40 CP vốn hóa nhỏ | 205.9 | 5.2 | 2.5% | 8.1 | -28.1% | 0.1 | 34 | 2 | 3 |
| Ngân hàng | 315.1 | 7.5 | 2.4% | 17.6 | -35.6% | 0.4 | 12 | 1 | 4 |
| Bất động sản (trừ VIC) | 228.8 | 3.3 | 1.4% | 19.3 | -38.8% | 0.6 | 37 | 8 | 14 |
| Thực phẩm (trừ MSN) | 695.7 | 3.2 | 0.5% | 1.2 | -1.8% | 0.0 | 11 | 3 | 14 |

(KL: triệu CP)

PHÂN TÍCH KỸ THUẬT- HOSE

VNINDEX tăng 8.97 điểm lên 471.09 điểm, thanh khoản đạt 32 triệu cổ phiếu, giảm 44% so với KLGD phiên trước. Thị trường linh hình đầu phiên và tăng điểm khá mạnh cuối phiên, nhiều cổ phiếu tăng trở lại, một số cổ phiếu tăng trần như HSG, BVH, OGC, PVD tuy nhiên thanh khoản giảm và ở mức thấp. Khối ngoại tiếp tục mua ròng 11 tỷ đồng trên HSX khi mua vào 89 tỷ đồng và bán ra 77 tỷ đồng. Mức độ giao dịch của khối ngoại giảm mạnh trong phiên hôm nay là điều đáng lưu ý nhất là trong thời điểm khối ngoại đang cơ cấu danh mục ETF. Trên biểu đồ kỹ thuật, VNINDEX tạo một cây nến trắng tăng điểm trở lại sau hai nến đen dài liên tiếp. VNINDEX tăng lên gần MA10 nhưng lực mua không thực sự mạnh thể hiện qua KLGD ở mức thấp, thị trường tăng điểm nhưng không hút được dòng tiền vào theo. Chúng tôi nhận định phiên tăng điểm hôm nay chủ yếu do bên bán tiết cung và một lượng cầu vào bắt đáy kéo lên. Điểm tích cực là lực bán tháo đã dừng lại. Các chỉ báo kỹ thuật khác như MA, MACD, RMO vẫn đang cho tín hiệu xấu. Xu thế ngắn hạn của thị trường vẫn là giảm điểm.

Khuyến nghị: Nhà đầu tư còn nắm giữ cổ phiếu cạnh bán ra khi thanh khoản vẫn ở mức thấp. Nhà đầu tư thận trọng thì nên đợi thị trường tạo đáy vững thì mới mua vào.

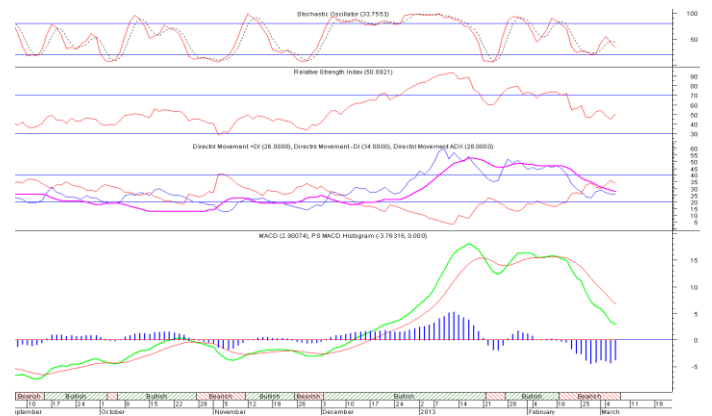


XU HƯỚNG THỊ TRƯỜNG

| | |
|-----------|------------|
| Ngắn hạn | Giảm điểm |
| Trung hạn | Trung tính |
| Dài hạn | Tăng điểm |

CÁC NGUỒN KHÁNG CỰ VÀ HỖ TRỢ

| | |
|---------------|-----|
| Kháng cự 1 | 480 |
| Kháng cự 2 | 495 |
| Vùng hỗ trợ 1 | 445 |
| Vùng hỗ trợ 2 | 420 |



THÔNG TIN CẬP NHẬT TRÊN SÀN

- HSG** Từ ngày 4/2/2013 - 4/3/2013, Công ty Cổ phần Quản lý Quỹ Đầu tư Chứng khoán Bản Việt, tổ chức có liên quan Công ty Cổ phần Tập đoàn Hoa Sen đăng ký mua 300.000 cổ phiếu, nhưng không mua được do giá chưa phù hợp, số cổ phiếu hiện đang nắm giữ là 0 cổ phiếu.
- STB** Từ ngày 1/2/2013 - 2/3/2013, ông Trầm Trọng Ngân, con ông Trầm Bê - Phó chủ tịch Hội đồng Quản trị Ngân hàng Thương mại Cổ phần Sài Gòn Thương Tín đăng ký bán 30.000.000 cổ phiếu, nhưng không bán được do giá cổ phiếu chưa hợp lý, số cổ phiếu hiện đang nắm giữ là 30.000.000 cổ phiếu, chiếm 4,93% vốn điều lệ.
- PHR** Công ty cổ phần Cao Su Phước Hòa Công bố tháng 02, công ty khai thác được 306,214 tấn mù quy khô (đạt 1,56% kế hoạch năm). Giao bán trong tháng 984,126 tấn mù thành phẩm, giá bán bình quân 62.933.932 đồng/tấn, doanh thu thành phẩm đạt 61.934.918.351 đồng. Kết quả kinh doanh tháng 02 lợi nhuận ước đạt 22,75 tỷ đồng
- VNM** Công ty Cổ phần Sữa Việt Nam công bố, HĐQT đã đề xuất tăng tỷ lệ cổ tức đợt 2 năm 2012 từ 10% lên 18%. Với tỷ lệ cổ tức đợt 2 được đề xuất, cổ tức năm 2012 của VNM sẽ là 38%, thay vì 30% như ĐHCĐ thường niên 2012 đã phê duyệt.

PHÂN TÍCH KỸ THUẬT- HNX

HNXINDEX tăng 1.52 điểm lên 60.82 điểm. KLGD ở mức rất thấp đạt 38 triệu cổ phiếu, giảm 38% so với KLGD phiên trước. Thị trường linh hình đầu phiên và tăng khá mạnh cuối phiên, các cổ phiếu mang tính dẫn dắt như PVX, SCR, SHS đều tăng trần trở lại.

Trên biểu đồ kỹ thuật, HNXINDEX tạo một cây nến trắng tăng điểm trở lại khi chạm vùng đáy cũ 59 – 60 điểm tuy nhiên KLGD ở mức rất thấp cho thấy tâm lý nhà đầu tư vẫn rất thận trọng. Điểm tích cực trong phiên hôm nay là đà bán tháo không còn, các cổ phiếu tăng trở lại cũng làm giảm áp lực bán giải chấp. Tuy nhiên, các chỉ báo kỹ thuật như MACD, RMO vẫn cho tín hiệu xấu, đường MA10 tiếp tục tách xa MA20 từ trên xuống là tín hiệu xấu cho thấy xu thế giảm điểm còn tiếp tục. HNXINDEX đang ở trong vùng hỗ trợ 59 - 60 điểm. Xu thế ngắn hạn vẫn là giảm điểm.

Khuyến nghị: Nhà đầu tư còn nắm giữ cổ phiếu canh bán ra khi thanh khoản vẫn ở mức thấp. Nhà đầu tư thận trọng thì nên đợi thị trường tạo đáy vững thì mới mua vào.

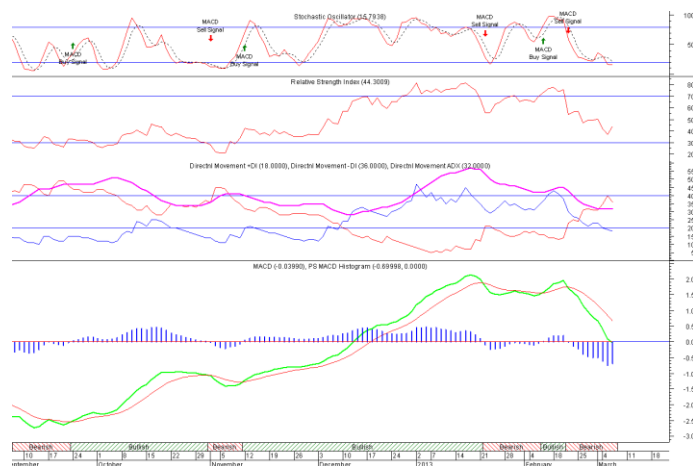


XU HƯỚNG THỊ TRƯỜNG

| | |
|-----------|------------|
| Ngắn hạn | Giảm điểm |
| Trung hạn | Trung tính |
| Dài hạn | Tăng điểm |

CÁC NGƯỠNG KHÁNG CỰ VÀ HỖ TRỢ

| | |
|---------------|------|
| Kháng cự 1 | 64.0 |
| Kháng cự 2 | 67.0 |
| Vùng hỗ trợ 1 | 59.0 |
| Vùng hỗ trợ 2 | 57.0 |



THÔNG TIN CẬP NHẬT TRÊN SÀN

NHA Từ ngày 30/1/2013 - 27/2/2013, ông Nguyễn Xuân Mai - Ủy viên Hội đồng Quản trị Tổng công ty Đầu tư Phát triển Nhà và Đô thị Nam Hà Nội đăng ký bán 1.500.000 cổ phiếu, đã bán 1.000.000 cổ phiếu. Nguyên nhân không bán hết do diễn biến thị trường không phù hợp, số cổ phiếu nắm giữ còn 500.000 cổ phiếu, chiếm 5,66% vốn điều lệ.

FDT Công ty cổ phần Fiditour công bố tài liệu họp đại hội đồng cổ đông thường niên năm 2013. Theo đó, Năm 2013 công ty đặt mục tiêu đạt 12 tỷ đồng LNTT cao gấp hơn 6 lần kết quả thực hiện 2012, cổ tức chia tỷ lệ 20%. Công ty sẽ xin ý kiến cổ đông về việc chia cổ tức năm 2012 tỷ lệ 24%/vốn điều lệ tương đương hơn 7,33 tỷ đồng.

PHH Từ ngày 1/2/2013 - 1/3/2013, Công ty Cổ phần Hồng Hà Dầu khí đăng ký mua lại 214.000 cổ phiếu, đã mua 114.000 cổ phiếu, nâng số cổ phiếu hiện có lên 1.900.000 cổ phiếu với giá giao dịch bình quân lên 4.722 đồng/cổ phiếu.

LIG Từ ngày 10/1/2013 - 8/2/2013, CTCP Đầu tư Tài chính Giáo dục, tổ chức có liên quan đến Phó Chủ tịch HĐQT CTCP Licogi 13 đăng ký bán 1.000.000 cổ phiếu, đã bán 400.000 cổ phiếu. Nguyên nhân không bán hết do giá không phù hợp, số cổ phiếu hiện đang nắm giữ là 1.378.350 cổ phiếu, chiếm 12,38% vốn điều lệ.

HOSE

HNX

| 5CP TĂNG giá nhiều nhất | | | 5CP GIẢM giá nhiều nhất | | | 5CP TĂNG giá nhiều nhất | | | 5CP GIẢM giá nhiều nhất | | |
|-------------------------|--------|----------|-------------------------|--------|----------|-------------------------|--------|----------|-------------------------|-------|----------|
| Mã CK | Giá | Thay đổi | Mã CK | Giá | Thay đổi | Mã CK | Giá | Thay đổi | Mã CK | Giá | Thay đổi |
| DDM | 1,300 | 8.33% | VES | 800 | -11.11% | TTZ | 14,300 | 10.00% | KKC | 8,900 | -18.35% |
| ALP | 10,700 | 7.00% | C47 | 14,000 | -8.50% | NGC | 9,900 | 10.00% | SDE | 9,200 | -9.80% |
| HSG | 30,600 | 6.99% | SSC | 39,000 | -6.92% | BHC | 2,200 | 10.00% | SHA | 8,300 | -9.78% |
| BTP | 9,200 | 6.98% | CMV | 17,500 | -6.91% | CT6 | 8,900 | 9.88% | CMC | 3,700 | -9.76% |
| BVH | 54,000 | 6.93% | TMS | 21,600 | -6.90% | ADC | 19,000 | 9.83% | BXH | 5,700 | -9.52% |
| | (VND) | | | (VND) | | | (VND) | | | (VND) | |

| 5CP có KLKL nhiều nhất | | | 5CP có GTGD nhiều nhất | | | 5CP có KLKL nhiều nhất | | | 5CP có GTGD nhiều nhất | | |
|------------------------|--------------------|---------|------------------------|------------------|---------|------------------------|--------------------|---------|------------------------|------------------|---------|
| Mã CK | Thay đổi | KL | Mã CK | Thay đổi | Giá trị | Mã CK | Thay đổi | KL | Mã CK | Thay đổi | Giá trị |
| ITA | 4.35% | 2,820.5 | VNM | 1.94% | 27.9 | SHB | 6.06% | 7,684.6 | SHB | 6.06% | 52.6 |
| LCG | 4.05% | 1,427.5 | ITA | 4.35% | 20.1 | SCR | 9.59% | 5,358.7 | TH1 | -0.58% | 0.2 |
| PXL | 5.41% | 1,269.1 | CTG | 1.08% | 16.9 | PVX | 9.80% | 4,590.0 | SCR | 9.59% | 40.7 |
| OGC | 6.30% | 1,159.9 | REE | 5.08% | 15.7 | KLS | 4.65% | 2,013.4 | PVX | 9.80% | 24.9 |
| SAM | 2.82% | 1,142.5 | OGC | 6.30% | 15.4 | SHS | 8.47% | 2,065.8 | KLS | 4.65% | 17.8 |
| | (Đơn vị: nghìn CP) | | | (Đơn vị: tỷ VND) | | | (Đơn vị: nghìn CP) | | | (Đơn vị: tỷ VND) | |

| 5CP NĐTNN mua nhiều nhất | | | 5CP NĐTNN bán nhiều nhất | | | 5CP NĐTNN mua nhiều nhất | | | 5CP NĐTNN bán nhiều nhất | | |
|--------------------------|--------------------|-------|--------------------------|--------------------|-------|--------------------------|--------------------|-------|--------------------------|--------------------|-------|
| Mã CK | Thay đổi | KL | Mã CK | Thay đổi | KL | Mã CK | Thay đổi | KL | Mã CK | Thay đổi | KL |
| PVF | 5.71% | 269.3 | CTG | 1.08% | 586.2 | PVS | -0.66% | 165.9 | SHB | 6.06% | 511.5 |
| TTF | 1.67% | 266.2 | VHC | 0.00% | 345.0 | PVX | 9.80% | 107.8 | GLT | 0.00% | 178.3 |
| PET | 2.99% | 206.4 | IJC | 2.17% | 131.9 | EBS | 2.44% | 76.6 | SCR | 9.59% | 95.0 |
| DPM | 4.39% | 147.6 | EIB | 0.00% | 119.0 | VCG | 7.69% | 37.4 | KLS | 4.65% | 43.2 |
| ITA | 4.35% | 120.1 | LSS | 0.00% | 70.0 | VNR | -0.59% | 36.1 | SDT | 1.59% | 20.5 |
| | (Đơn vị: nghìn CP) | | | (Đơn vị: nghìn CP) | | | (Đơn vị: nghìn CP) | | | (Đơn vị: nghìn CP) | |

Ghi chú: % thay đổi giá = (giá cao nhất trong phiên - giá thấp nhất trong phiên) / giá tham chiếu

KHUYẾN CÁO

Báo cáo này được phát hành bởi VietinBankSc. Các thông tin, nhận định trong báo cáo đều dựa trên các nguồn thông tin có sẵn, đã công bố ra công chúng được xem là đáng tin cậy và hợp pháp. Tuy nhiên, VietinBankSc không đảm bảo tính đầy đủ, chính xác của các thông tin này. Nhà đầu tư sử dụng báo cáo cần lưu ý các nhận định, dự báo trong báo cáo mang tính chủ quan của người viết. Nhà đầu tư tự chịu trách nhiệm về quyết định của mình.

Ms. Nguyễn Thu Huyền

Phó phòng Nghiên cứu- Phân tích

Tel: (84.4) 3974 7952

huyennt@vietinbanksc.com.vn

Trụ sở chính

306 Bà Triệu, Hai Bà Trưng, Hà Nội

Tel: (84.4) 6278 0012

Chi nhánh Tp. Hồ Chí Minh

49 Tôn Thất Đạm, Q1, TP.HCM

Tel: (84.8) 3820 9987

Phòng GD Cao Thắng

Tầng trệt, số 41 Cao Thắng, Quận 3, TP. Hồ Chí Minh

Tel: (84.8) 3551 5606