

Đà tăng tiếp tục được duy trì

Thị trường diễn ra khá sôi động và tích cực vào phiên giao dịch buổi chiều, chỉ số 2 sàn tiếp tục tăng điểm, thanh khoản được cải thiện. Thông tin công ty xử lý nợ (VAMC) sẽ được chính phủ hợp bàn vào chiều hôm nay đã củng cố phần nào tâm lý nhà đầu tư, giúp lực cầu duy trì khá tốt trên cả 2 sàn.

HOSE: Sau những phút đầu mở cửa linh xình, giao dịch diễn ra khá từ tốn, lực mua và bán khá cân bằng. Chỉ số VN-Index sau khi tăng lên mốc 505 điểm đã giảm dần trước áp lực chốt hàng ở một vài mã. Tuy nhiên đến cuối phiên sáng, khi lực cầu quay trở lại, các mã vốn hóa lớn như GAS, VNM, REE, PPC, BVH... tiếp tục đóng vai trò nâng đỡ cho chỉ số VN-Index. Đến đầu phiên giao dịch buổi chiều thì thông tin VAMC tiếp tục được đưa ra bàn thảo đã giúp cho tâm lý của nhà đầu tư hưng phấn phần nào, đẩy thanh khoản thị trường tăng dần nhóm cổ phiếu ngân hàng và chứng khoán phản ứng tích cực nhất, đặc biệt là trường hợp của SSI, khi cổ phiếu này có phiên tăng 3,4% với lượng khớp lệnh đột biến hơn 3 triệu đơn vị chuyên nhượng. Chốt phiên, VN-Index đóng cửa tại 506,66 điểm, KLGD đạt 52,2 triệu đơn vị.

HNX: Sàn Hà Nội mở cửa phiên hôm nay tích cực hơn hẳn so với sàn HOSE, nguyên nhân chủ yếu đến từ giao dịch của SHB, khi nhà đầu tư phản ứng với kế hoạch 2013 của ngân hàng này. Tuy nhiên với lực bán mạnh sau đó ở các mã chủ chốt còn lại như SCR, VCG, ACB... đã làm cho HNX-Index giảm điểm trở lại. Đến cuối phiên sáng và đầu phiên chiều, lực cầu bắt đầu tham gia nhiều hơn đã giúp cho chỉ số HNX-Index hồi phục, đóng cửa HNX-Index đạt 61,36 điểm, tăng 0,36 điểm (0,59%), KLGD đạt 53,6 triệu đơn vị.

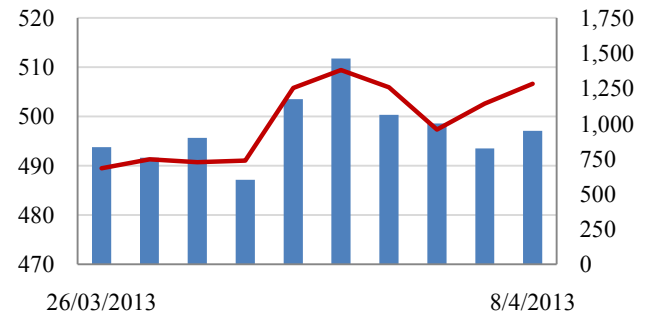
Tin nổi bật

- Bộ Tài chính vừa có dự thảo Thông tư hướng dẫn thực hiện Quyết định số 07/2013/QĐ-TTg ngày 24/1/2013 của Thủ tướng Chính phủ về chế độ tài chính của Ngân hàng Nhà nước Việt Nam. Theo dự thảo, mức vốn pháp định của Ngân hàng Nhà nước là 10.000 tỷ đồng, tăng gấp đôi so với mức quy định hiện tại.

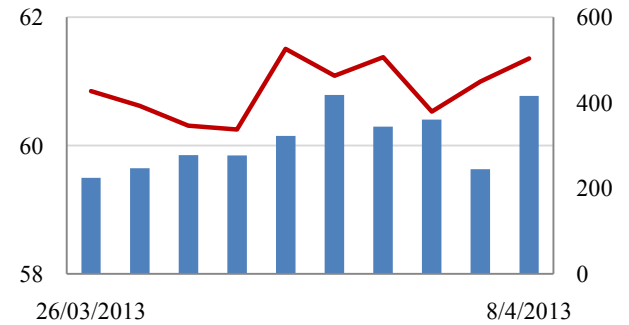
- Đồng yên thấp nhất kể từ tháng 6/2009 so với USD khi các nhà đầu tư bán đồng tiền này do lo ngại động thái tuyên chiến với giảm phát của ngân hàng trung ương Nhật Bản (BOJ) vào cuối tuần trước.

Giao dịch 10 phiên gần nhất

VN-Index Tỷ đồng



HNX- Index



THẾ GIỚI

	Chỉ số	Tăng / Giảm điểm	%
Nhật: Nikkei 225	13,193	359.0	2.7%
Hong Kong: Hang Seng	21,718	-8.9	0.0%

CHỈ SỐ VĨ MÔ

	Tháng 2	Tháng 3	Lũy kế
Tăng trưởng GDP (yoy)			4.89%
Lạm phát so hàng tháng	1.32%	-0.19%	
Lạm phát so với cùng kỳ (năm)	7.02%	6.64%	
Chỉ số công nghiệp (%)	-21.30%		4.90%
Xuất khẩu (triệu \$)	7,500	11,000	29,700
Nhập khẩu (triệu \$)	6,600	11,300	29,200
Thâm hụt thương mại (triệu \$)	900	- 300	480
FDI cam kết (triệu \$)	349	5,404	6,034
FDI giải ngân (triệu \$)	630	1,650	2,700

(Nguồn: Tổng cục Thống kê)

CHỈ SỐ CHÍNH

	Tăng / Giảm			Khối lượng			Số lượng cổ phiếu		
	Điểm	%		KL	%	GDTT	Tăng	Giảm	Đứng
VN-Index	506.7	4.1	0.8%	52.2	7.0%	3.1	127	79	106
HNX-Index	61.4	0.4	0.6%	53.6	72.3%	0.7	117	83	198
VN30	575.0	4.8	0.8%	17.7	20.6%	0.7	17	8	5
19 CP vốn hóa lớn nhất	456.6	3.4	0.7%	10.2	44.7%	0.4	11	5	3
30 CP vốn hóa trung bình	188.8	2.3	1.2%	53.8	53.7%	0.5	18	4	6
40 CP vốn hóa nhỏ	206.3	1.0	0.5%	8.6	-4.3%	0.2	23	8	8
Ngân hàng	314.4	4.0	1.3%	31.4	82.5%	0.2	8	3	6
Bất động sản (trừ VIC)	222.2	-0.2	-0.1%	19.5	0.3%	0.3	24	13	22
Thực phẩm (trừ MSN)	712.4	14.5	2.0%	2.6	108.4%	0.0	9	6	13

(KL: triệu CP)

PHÂN TÍCH KỸ THUẬT- HOSE

VNINDEX tăng 4.08 điểm lên 506.66 điểm, thanh khoản đạt 49 triệu cổ phiếu, tăng 10% so với KLGD phiên trước. Thị trường tăng điểm gần như trong cả phiên giao dịch với sự tích cực của nhóm cổ phiếu vốn hóa lớn như VNM, FPT, BVH và GAS.

Khối ngoại mua ròng 30 tỷ đồng khi mua vào 149 tỷ đồng và bán ra 119 tỷ đồng, trong đó bán ròng thỏa thuận VHC 21 tỷ đồng. DPM, BVH, CSM được mua vào mạnh, trong khi PPC, HAG bị bán ra với giá trị lần lượt là 13.1 tỷ đồng và 11.8 tỷ đồng.

Trên biểu đồ kỹ thuật, VNINDEX tiếp tục hình thành một cây nến trắng tăng điểm và tách khỏi đường MA10. KLGD tăng lên cho thấy nhà đầu tư đang chấp nhận mặt bằng VNINDEX trên 500 điểm. Xu thế tăng ngắn hạn tiếp tục được củng cố hơn bằng việc thị trường tiếp tục tăng điểm và thanh khoản gia tăng.

Khuyến nghị: Nhà đầu tư xem xét giải ngân mua tích lũy những cổ phiếu cơ bản tốt, thanh khoản cao.

XU HƯỚNG THỊ TRƯỜNG

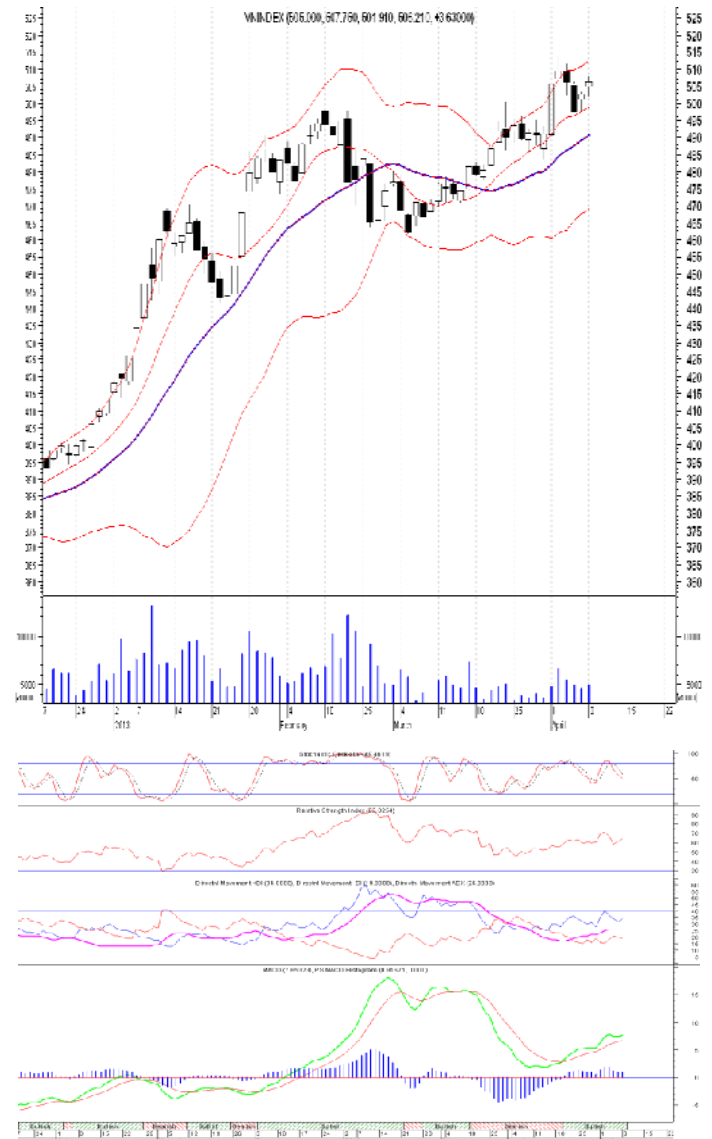
Ngắn hạn	Tăng điểm
Trung hạn	Trung tính
Dài hạn	Tăng điểm

CÁC NGƯỠNG KHÁNG CỰ VÀ HỖ TRỢ

Kháng cự 1	520
Kháng cự 2	550
Vùng hỗ trợ 1	460
Vùng hỗ trợ 2	420

THÔNG TIN CẬP NHẬT TRÊN SÀN

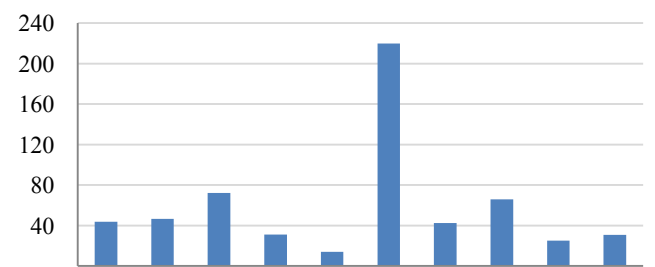
- **SJS:** Giải trình kết quả kinh doanh và phương án khắc phục, SJS tự tin vào khối lượng tài sản rất lớn là các dự án BĐS đã đủ điều kiện kinh doanh như Nam An Khánh, Văn La – Văn Khê.
- **PAN:** SSI nâng tỷ lệ sở hữu tại PAN lên 16%.
- **VNH:** HĐQT chấp thuận chủ trương cho VNH chuyển nhượng quyền sử dụng đất, công trình xây dựng trên đất và máy móc thiết bị tại Bình Chánh, TP. HCM cho Satra. Giá trị chuyển nhượng là 54 tỷ đồng.
- **VTB:** Công ty mẹ Quý I/2013 lãi 3,8 tỷ đồng tăng 9,29% so với cùng kỳ 2012.



GIAO DỊCH CỦA KHỐI NGOẠI

- Khối ngoại mua ròng 30,8 tỷ đồng
- Tổng mua 149,8 tỷ đồng
 Chủ yếu: DPM (14 tỷ), CSM (9 tỷ), BVH (10,3 tỷ)
- Tổng bán: 119 tỷ đồng
 Chủ yếu: VHC(21,4 tỷ), PRUBF1(11,4 tỷ), HAG(7,8 tỷ)

Mua/bán ròng của khối ngoại (tỷ đồng)



26/03/2013

8/4/2013

PHÂN TÍCH KỸ THUẬT- HNX

HNXINDEX tăng 0.36 điểm lên 61.36 điểm. KLGD đạt gần 53 triệu cổ phiếu, tăng 1,7 lần so với KLGD phiên trước, thanh khoản gia tăng một phần nhờ SHB khớp lệnh đột biến lên hơn 20 triệu cổ phiếu. Thị trường tăng điểm nhờ một phần đóng góp lớn bởi SHB tăng 5.8%; nhóm cổ phiếu ngành chứng khoán có dấu hiệu tăng tuy nhiên lực tăng chưa mạnh do áp lực bán ra còn cao.

Khối ngoại mua ròng 7.7 tỷ đồng trên sàn Hà Nội khi mua vào 10.3 tỷ đồng và bán ra 2.6 tỷ đồng. Khối ngoại chủ yếu giao dịch cổ phiếu quen thuộc là VCG, PVS, PVX.

Trên biểu đồ kỹ thuật, HNXINDEX tiếp tục tạo một cây nến trắng tăng và đóng cửa ở trên MA20, đây là tín hiệu khá tích cực. KLGD tăng lên cho thấy dòng tiền có dấu hiệu chảy vào sàn HNX; trong những phiên tới nếu thanh khoản tiếp tục gia tăng và HNXINDEX tích lũy đi lên thì có thể hình thành nhịp tăng.

Khuyến nghị: Nhà đầu tư xem xét mua vào nếu thanh khoản duy trì tốt và thị trường tích lũy đi ngang hoặc tăng dần.



XU HƯỚNG THỊ TRƯỜNG

Ngắn hạn	Trung tính
Trung hạn	Trung tính
Dài hạn	Tăng điểm

CÁC NGUỖNG KHÁNG CỰ VÀ HỖ TRỢ

Kháng cự 1	63.0
Kháng cự 2	67.0
Vùng hỗ trợ 1	59.0
Vùng hỗ trợ 2	57.0

THÔNG TIN CẬP NHẬT TRÊN SÀN

- **NBC:** Lợi nhuận sau thuế sau kiểm toán tăng 21%, đạt 51,6 tỷ đồng.

- **HLC:** Lợi nhuận sau thuế sau kiểm toán còn 1/5 so với công bố trước đó, nguyên nhân là do việc quyết toán nghiệm thu của Vinacomin đối với công ty này. Theo đó, LNST sau kiểm toán của HLC đạt 20,8 tỷ đồng.

- **SCR:** HĐQT quyết định thay Tổng Giám đốc từ ngày 10/4, theo đó Ông Ngô Văn Hùng được bổ nhiệm thay thế cho Ông Huỳnh Phú Kiệt

GIAO DỊCH CỦA KHỐI NGOẠI

Khối ngoại mua ròng 7,7 tỷ đồng

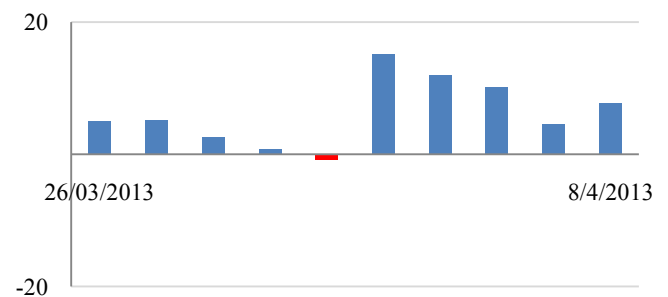
- Tổng mua: 10,4 tỷ đồng

Chủ yếu: TCT (1,1 tỷ), PVS (1,9 tỷ), VCG (1,5 tỷ)

- Tổng bán: 2,7 tỷ đồng

Chủ yếu: THT (0,3 tỷ), CTS (0,5 tỷ), SHB (0,3 tỷ)

Mua/bán ròng của khối ngoại (tỷ đồng)



HOSE

HNX

5CP TĂNG giá nhiều nhất			5CP GIẢM giá nhiều nhất			5CP TĂNG giá nhiều nhất			5CP GIẢM giá nhiều nhất		
Mã CK	Giá	Thay đổi	Mã CK	Giá	Thay đổi	Mã CK	Giá	Thay đổi	Mã CK	Giá	Thay đổi
DDM	0.7	16.67%	VSG	0.8	-11.11%	THV	0.9	12.50%	SDA	3.6	-10.00%
VES	0.7	16.67%	PDR	13.3	-6.99%	TPH	6.6	10.00%	SDH	3.7	-9.76%
BIC	10.7	7.00%	SHI	4.2	-6.67%	BLF	4.4	10.00%	BXH	5.6	-9.68%
DQC	23.1	6.94%	IFS	8.6	-6.52%	FDT	37.8	9.88%	HLC	13.5	-9.40%
HAR	31.5	6.78%	LHG	11.5	-6.50%	DXP	51.8	9.75%	DHP	6.8	-9.33%
<i>(Nghìn VND)</i>			<i>(Nghìn VND)</i>			<i>(Nghìn VND)</i>			<i>(Nghìn VND)</i>		

5CP có KLKL nhiều nhất			5CP có GTGD nhiều nhất			5CP có KLKL nhiều nhất			5CP có GTGD nhiều nhất		
Mã CK	Thay đổi	KL	Mã CK	Thay đổi	Giá trị	Mã CK	Thay đổi	KL	Mã CK	Thay đổi	Giá trị
ITA	-2.82%	3.5	CSM	3.82%	60.1	SHB	5.80%	20.6	SHB	5.80%	148.9
SSI	3.35%	3.2	SSI	3.35%	57.9	SCR	-2.53%	5.8	SCR	-2.53%	44.9
REE	0.47%	2.1	REE	0.47%	44.8	SHS	4.35%	3.5	KLS	1.10%	25.4
PPC	2.42%	1.9	PPC	2.42%	40.5	KLS	1.10%	2.8	SHS	4.35%	25.4
CSM	3.82%	1.7	VNM	1.63%	21.6	PVX	0.00%	2.4	PVC	2.84%	18.3
<i>(Đơn vị: Triệu CP)</i>			<i>(Đơn vị: tỷ VND)</i>			<i>(Đơn vị: Triệu CP)</i>			<i>(Đơn vị: tỷ VND)</i>		

5CP NĐTNN mua nhiều nhất			5CP NĐTNN bán nhiều nhất			5CP NĐTNN mua nhiều nhất			5CP NĐTNN bán nhiều nhất		
Mã CK	Thay đổi	KL	Mã CK	Thay đổi	KL	Mã CK	Thay đổi	KL	Mã CK	Thay đổi	KL
VOS	-2.33%	350.0	PRUBF1	0.00%	1,208.7	PVS	1.41%	136.5	CTS	1.35%	59.9
NLG	0.00%	350.0	VHC	1.12%	821.8	VCG	0.00%	124.4	SHB	5.80%	41.8
DPM	2.91%	306.9	HAG	0.78%	301.0	DBC	0.00%	41.2	THT	0.93%	25.7
OGC	4.65%	275.5	PPC	2.42%	258.3	PVC	2.84%	39.0	BVS	3.17%	5.8
CSM	3.82%	257.6	KMR	0.00%	200.0	PVX	0.00%	34.1	EID	0.00%	3.0
<i>(Đơn vị: nghìn CP)</i>			<i>(Đơn vị: nghìn CP)</i>			<i>(Đơn vị: nghìn CP)</i>			<i>(Đơn vị: nghìn CP)</i>		

Ghi chú: % thay đổi giá = (giá cao nhất trong phiên - giá thấp nhất trong phiên) / giá tham chiếu

KHUYẾN CÁO

Báo cáo này được phát hành bởi VietinBankSc. Các thông tin, nhận định trong báo cáo đều dựa trên các nguồn thông tin có sẵn, đã công bố ra công chúng được xem là đáng tin cậy và hợp pháp. Tuy nhiên, VietinBankSc không đảm bảo tính đầy đủ, chính xác của các thông tin này. Nhà đầu tư sử dụng báo cáo cần lưu ý các nhận định, dự báo trong báo cáo mang tính chủ quan của người viết. Nhà đầu tư tự chịu trách nhiệm về quyết định của mình.

Phòng Nghiên cứu- Phân tích

Tel: (84.4) 3974 7952

phantich@vietinbanksc.com.vn

Trụ sở chính

306 Bà Triệu, Hai Bà Trưng, Hà Nội

Tel: (84.4) 6278 0012

Chi nhánh Tp. Hồ Chí Minh

49 Tôn Thất Đạm, Q1, TP.HCM

Tel: (84.8) 3820 9987

Phòng GD Cao Thắng

Tầng trệt, số 41 Cao Thắng, Quận 3, TP. Hồ Chí Minh

Tel: (84.8) 3832 9972