

**2 sàn tiếp đà hồi phục nhưng thanh khoản vẫn thấp**

Dòng tiền đầu cơ cùng với những thông tin từ Đại hội cổ đông của các mã niêm yết đã tạo nên những biến động khá tích cực phiên hôm nay, giúp chỉ số 2 sàn đóng cửa xanh điểm. Dòng cổ phiếu Bất động sản và Ngân hàng là 2 dòng tăng giá tốt nhất, tuy nhiên thanh khoản vẫn đang duy trì ở mức khá thấp.

**HOSE:** Dòng tiền đầu cơ tập trung ở các mã khoáng sản và 2 mã ITA, KBC tiếp tục giúp thị trường mở cửa phiên hôm nay khá tích cực. Thị trường sau đó đón nhận nhiều tín hiệu tích cực từ Đại hội cổ đông của các mã trên sàn, chính vì thế mà sự phân hóa giữa các mã trên sàn lại rõ nét hơn, dòng bất động sản và ngân hàng thể hiện sự tăng giá tích cực nhất góp phần giúp chỉ số VN-Index giữ vững được đà tăng. Phiên hôm nay giao dịch của khối ngoại lại “yên ắng” hơn thường lệ, mặc dù lượng mua ròng nhiều hơn hẳn các phiên vừa qua, nhưng chính động thái này phân nào làm cho giao dịch toàn bộ thị trường không bị tác động nhiều. Phiên chiều chỉ số VN-Index tiếp tục duy trì đà tăng điểm, nhưng thanh khoản thị trường lại không gia tăng, phần lớn là do việc lực cung hầu hết neo ở mức giá cao. Chốt phiên, VN-Index đạt 476,59 điểm, tăng 3,7 điểm (+0,78%), KLGĐ đạt 37 triệu đơn vị.

**HNX:** Sàn Hà Nội phiên hôm nay diễn biến khá tương đồng với giao dịch của sàn HOSE. Giao dịch sôi động ở PVC và VCG phiên hôm nay tác động khá tích cực đến chỉ số HNX-Index, tuy nhiên thanh khoản nhìn chung của cả sàn thì vẫn ở mức rất thấp, ngay cả trường hợp của SHB thanh khoản cũng chỉ cải thiện vào cuối phiên chiều. Việc khối ngoại tham gia tích cực vào cuối phiên chiều, tập trung chủ yếu bằng việc mua ròng PVC và SHB đã giúp chỉ số HNX-Index bật tăng khá tốt cuối phiên. Đóng cửa, HNX-Index đạt 58,69 điểm, tăng 0,42 điểm (+0,72%), KLGĐ đạt 24,6 triệu đơn vị.

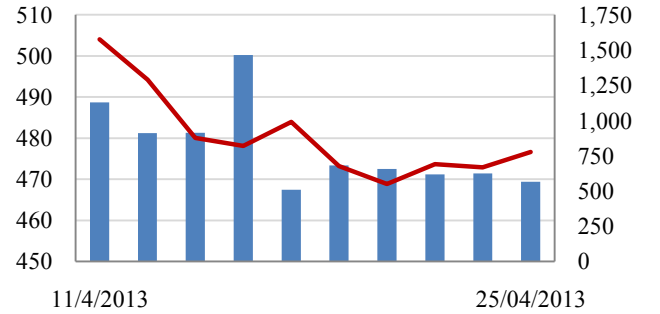
**Tin nổi bật**

- UBND thành phố Hà Nội vừa ban hành quyết định về việc cấp giấy chứng nhận quyền sử dụng đất, sở hữu nhà ở cho Việt kiều và người nước ngoài trên địa bàn Thành phố. Theo đó, kể từ ngày 4/5/2013, các đối tượng nói trên với tư cách là người sử dụng đất, chủ sở hữu nhà ở, sở hữu tài sản khác gắn liền trên đất đáp ứng đủ điều kiện theo quy định, nghĩa vụ tài chính sẽ được cấp giấy chứng nhận quyền sử dụng đất và sở hữu nhà ở, tài sản.

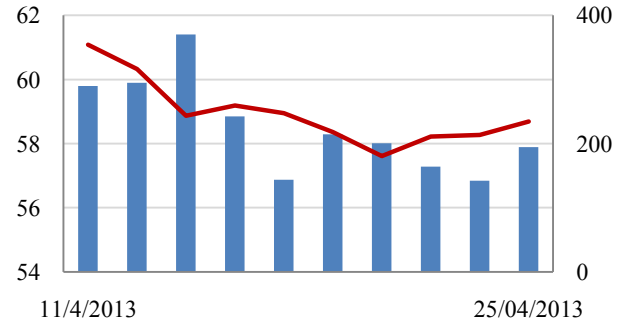
- Hàng loạt các Ngân hàng trung ương của các nước như Nga, Thổ Nhĩ Kỳ, Kazakhstan, Azerbaijan, Belarus, Hy Lạp, Cộng hòa Kyrgyz và Mông Cổ đã mua thêm vàng vào dự trữ trong tháng 3.

**Giao dịch 10 phiên gần nhất**

**VN-Index**



**HNX- Index**



**THẾ GIỚI**

	Chỉ số	Tăng / Giảm điểm	%
Nhật: Nikkei 225	13,926	82.6	0.6%
Hong Kong: Hang Seng	22,401	218.2	1.0%

**CHỈ SỐ VĨ MÔ**

	Tháng 2	Tháng 3	Lũy kế
Tăng trưởng GDP (yoy)			4.89%
Lạm phát so hàng tháng	1.32%	-0.19%	
Lạm phát so với cùng kỳ (năm)	7.02%	6.64%	
Chỉ số công nghiệp (%)	-21.30%		4.90%
Xuất khẩu (triệu \$)	7,500	11,000	29,700
Nhập khẩu (triệu \$)	6,600	11,300	29,200
Thâm hụt thương mại (triệu \$)	900	- 300	480
FDI cam kết (triệu \$)	349	5,404	6,034
FDI giải ngân (triệu \$)	630	1,650	2,700

(Nguồn: Tổng cục Thống kê)

**CHỈ SỐ CHÍNH**

	Tăng / Giảm			Khối lượng			Số lượng cổ phiếu		
	Điểm		%	KL	%	GDTT	Tăng	Giảm	Đứng
VN-Index	476.6	3.7	0.8%	37.1	12.9%	1.6	127	79	105
HNX-Index	58.7	0.4	0.7%	24.6	13.6%	1.6	108	67	223
VN30	537.2	5.5	1.0%	9.1	-10.7%	0.0	21	5	4
19 CP vốn hóa lớn nhất	419.8	5.3	1.3%	5.3	-17.7%	0.0	17	0	2
30 CP vốn hóa trung bình	174.0	1.5	0.8%	26.7	18.2%	0.0	15	8	5
40 CP vốn hóa nhỏ	196.6	2.3	1.1%	8.9	66.9%	0.2	20	8	11
Ngân hàng	283.7	4.7	1.7%	12.2	-7.5%	0.0	10	3	4
Bất động sản (trừ VIC)	204.6	3.4	1.7%	15.1	14.4%	0.1	26	11	22
Thực phẩm (trừ MSN)	721.0	0.7	0.1%	0.9	0.3%	0.0	12	4	12

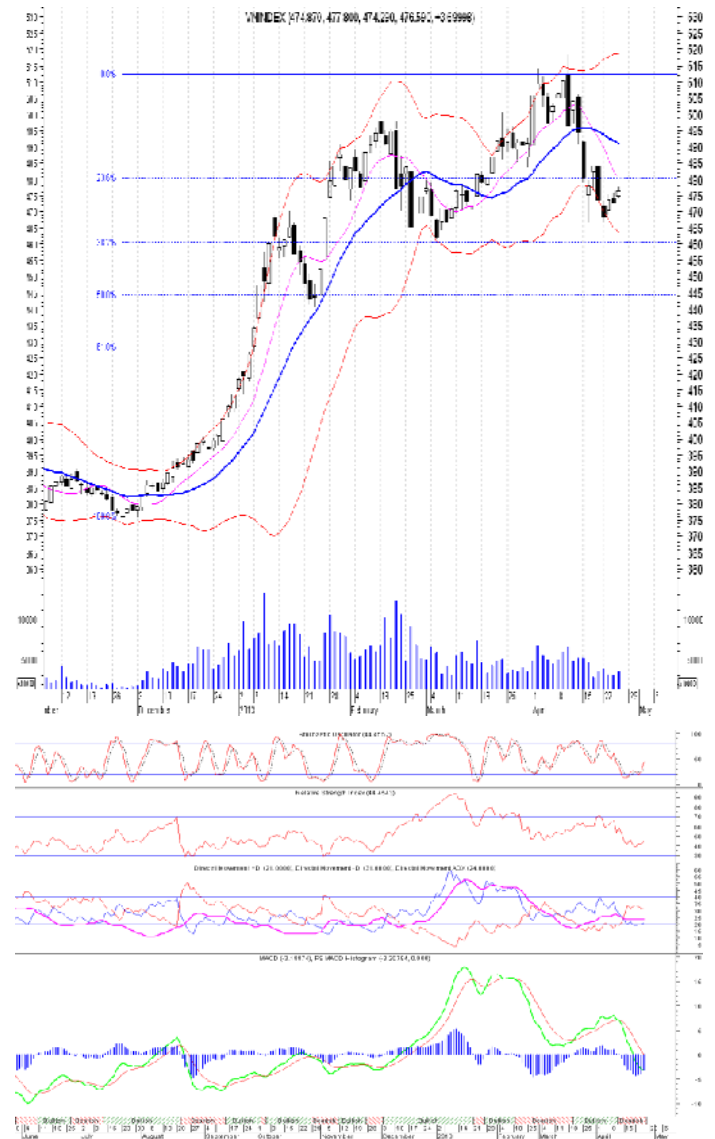
**PHÂN TÍCH KỸ THUẬT- HOSE**

VNINDEX tăng 3.7 điểm lên 476.59 điểm, thanh khoản tăng lên nhưng vẫn ở mức thấp đạt 35 triệu cổ phiếu. Thị trường linh xình tăng nhẹ trong cả phiên giao dịch, nhìn chung lực cầu vẫn khá yếu.

Khối ngoại mua ròng 30 tỷ đồng khi mua vào 63 tỷ đồng và bán ra 33 tỷ đồng. PPC, PET, HSG được mua vào mạnh trong khi HAG tiếp tục bị bán ra mạnh.

Trên biểu đồ kỹ thuật, VNINDEX tạo một cây nến trắng tăng nhẹ và đang hướng lên MA10. KLGD vẫn ở mức thấp cho thấy dòng tiền vẫn thận trọng. Đường ADX tiếp tục đi ngang cho thấy xu thế giảm điểm đã có vẻ chững lại. Các tín hiệu như MACD, RMO có chút cải thiện nhưng vẫn trong vùng bán ra. Chúng tôi vẫn khá thận trọng vào khả năng phục hồi của thị trường và cho rằng khả năng hình thành sóng tăng là khó, Ngưỡng cản gần của VNINDEX là ở vùng 480 điểm trùng với MA10 và vùng 490 điểm trùng với MA20.

**Khuyến nghị:** Nhà đầu tư chỉ xem xét mua vào khi thị trường tiếp tục tăng kèm thanh khoản gia tăng. Với nhà đầu tư thận trọng thì nên đợi xu hướng tăng rõ ràng hơn mới tham gia.



**XU HƯỚNG THỊ TRƯỜNG**

Ngắn hạn	Giảm điểm
Trung hạn	Trung tính
Dài hạn	Tăng điểm

**CÁC NGUỠNG KHÁNG CỰ VÀ HỖ TRỢ**

Kháng cự 1	495
Kháng cự 2	520
Vùng hỗ trợ 1	460
Vùng hỗ trợ 2	445

**THÔNG TIN CẬP NHẬT TRÊN SÀN**

- **PHR:** Công ty mẹ Quý I/2013, doanh thu thuần đạt gần 300 tỷ đồng giảm 42% so với cùng kỳ. LNST đạt 57 tỷ đồng, giảm 67% so với cùng kỳ.

- **PPC:** Bà Nguyễn Thị Mai Thanh, chủ tịch HĐQT công ty cổ phần cơ điện lạnh REE đã được bầu làm thành viên HĐQT PPC.

- **DHG:** Doanh thu thuần quý 1 đạt 770,4 tỷ đồng, tăng 24,18%. Quý 1/2013 DHG báo lãi ròng 118,7 tỷ đồng, trong đó 116 tỷ đồng là phần lợi nhuận dành cho cổ đông công ty mẹ, tăng 14,77% so với cùng kỳ.

- **BMP:** chia cổ tức năm 2012 đạt 70%, bằng tiền mặt 40%, và cổ phiếu 30%, trong đó 20% đã tạm ứng trước từ năm 2012.

**GIAO DỊCH CỦA KHỐI NGOẠI**

Khối ngoại mua ròng 30,2 tỷ đồng

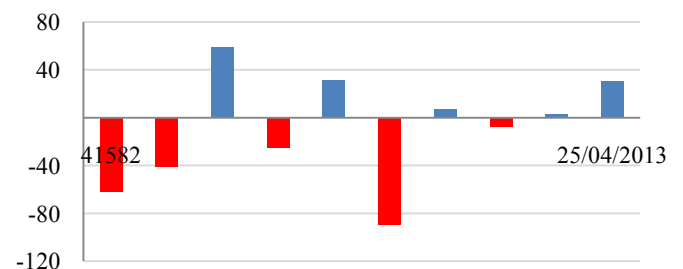
- Tổng mua 63,3 tỷ đồng

Chủ yếu: HPG (4,1 tỷ), HSG (5,5 tỷ), KDC (2,6 tỷ)

- Tổng bán: 33,1 tỷ đồng

Chủ yếu: EIB (2 tỷ), GMD (3,8 tỷ), HAG (4,1 tỷ)

**Mua/bán ròng của khối ngoại (tỷ đồng)**



**PHÂN TÍCH KỸ THUẬT- HNX**

HNXINDEX tăng 0.42 điểm lên 58.69 điểm. KLGD tăng 35% so với KLGD phiên trước nhưng vẫn ở mức thấp đạt 23 triệu cổ phiếu. Thị trường tăng điểm từ đầu phiên và giữ được đà tăng đến cuối phiên nhưng lực tăng vẫn không thực sự mạnh và chưa hút được cầu vào nhiều.

Khối ngoại mua ròng 9.6 tỷ đồng trên sàn Hà Nội khi mua vào 24.7 tỷ đồng và bán ra 15.1 tỷ đồng, trong đó thỏa thuận nội khối 9.2 tỷ đồng cổ phiếu NET; SHB, PVC và PGS được mua vào nhiều nhất trong khi KLS bị bán ra mạnh.

Trên biểu đồ kỹ thuật, HNXINDEX tạo một cây nến trắng tăng điểm lên sát MA10. Thị trường tăng điểm nhưng thanh khoản vẫn ở mức thấp cho thấy dòng tiền vẫn thận trọng với nhịp hồi, những phiên tới thị trường cần có thêm hỗ trợ bởi thanh khoản thì nhịp tăng mới bền. Ngưỡng cản gần của HNXINDEX là ở vùng 59 điểm trùng với MA10 và vùng 60-61 điểm trùng với MA20. Tuy nhiên chúng tôi đánh giá khả năng thị trường hình thành một sóng tăng là khó với những tín hiệu kỹ thuật hiện tại về thanh khoản, MACD, RMO, thêm vào nữa là thị trường không có thông tin hỗ trợ.

**Khuyến nghị:** Nhà đầu tư chỉ xem xét mua vào khi thị trường tiếp tục tăng kèm thanh khoản gia tăng. Với nhà đầu tư thận trọng thì nên đợi xu hướng tăng rõ ràng hơn mới tham gia.

**XU HƯỚNG THỊ TRƯỜNG**

Ngắn hạn	Giảm điểm
Trung hạn	Trung tính
Dài hạn	Tăng điểm

**CÁC NGƯỠNG KHÁNG CỰ VÀ HỖ TRỢ**

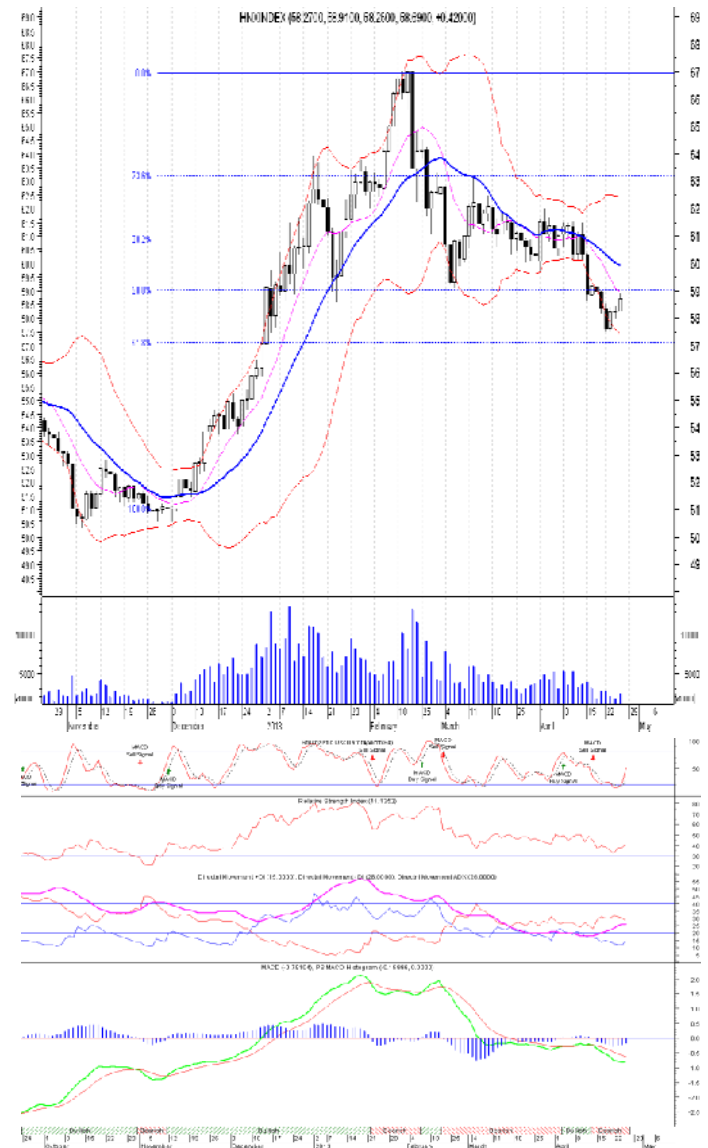
Kháng cự 1	61.0
Kháng cự 2	67.0
Vùng hỗ trợ 1	57.0
Vùng hỗ trợ 2	51.0

**THÔNG TIN CẬP NHẬT TRÊN SÀN**

- **NBP:** doanh thu thuần đạt 238,64 tỷ đồng tăng 56% so với cùng kỳ, lãi ròng 11,4 tỷ đồng tăng 191% so với cùng kỳ năm 2012.

- **EID:** Thông qua kế hoạch cổ tức 13%, phần đầu 15% cho năm 2013.

- **PLC:** Năm 2013 lên kế hoạch lãi sau thuế trên 177 tỷ đồng, tăng 5% so cùng kỳ. Cổ tức năm 2012 đạt 15%.



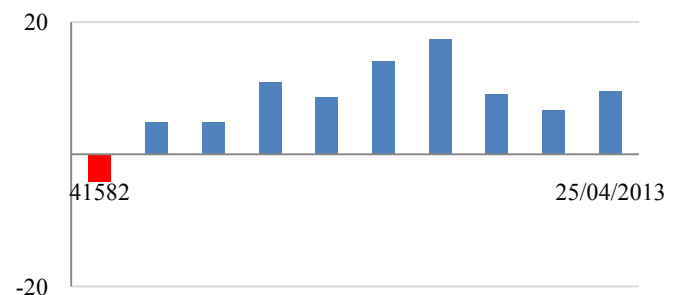
**GIAO DỊCH CỦA KHỐI NGOẠI**

Khối ngoại mua ròng 9,5 tỷ đồng

- Tổng mua: 24,7 tỷ đồng  
 Chủ yếu: SHB (4 tỷ), PVC (6,5 tỷ), VNR (1,6 tỷ)

- Tổng bán: 15,2 tỷ đồng  
 Chủ yếu: KLS (4,1 tỷ), DXP (0,7 tỷ), CMS (0,1 tỷ)

**Mua/bán ròng của khối ngoại (tỷ đồng)**



**HOSE**

**HNX**

5CP TĂNG giá nhiều nhất			5CP GIẢM giá nhiều nhất			5CP TĂNG giá nhiều nhất			5CP GIẢM giá nhiều nhất		
Mã CK	Giá	Thay đổi	Mã CK	Giá	Thay đổi	Mã CK	Giá	Thay đổi	Mã CK	Giá	Thay đổi
FDT	31.9	10.00%	S12	3.6	-10.00%	FDT	31.9	10.00%	S12	3.6	-10.00%
SRA	2.2	10.00%	NST	9.2	-9.80%	SRA	2.2	10.00%	NST	9.2	-9.80%
B82	10.0	9.89%	HPR	13.1	-9.66%	B82	10.0	9.89%	HPR	13.1	-9.66%
ITQ	16.7	9.87%	DXP	57.9	-9.53%	ITQ	16.7	9.87%	DXP	57.9	-9.53%
NGC	12.5	9.65%	SAP	9.7	-9.35%	NGC	12.5	9.65%	SAP	9.7	-9.35%
<i>(Nghìn VND)</i>			<i>(Nghìn VND)</i>			<i>(Nghìn VND)</i>			<i>(Nghìn VND)</i>		

5CP có KLKL nhiều nhất			5CP có GTGD nhiều nhất			5CP có KLKL nhiều nhất			5CP có GTGD nhiều nhất		
Mã CK	Thay đổi	KL	Mã CK	Thay đổi	Giá trị	Mã CK	Thay đổi	KL	Mã CK	Thay đổi	Giá trị
SHB	1.54%	3.1	SHB	1.54%	20.6	SHB	1.54%	3.1	SHB	1.54%	20.6
PVX	4.55%	2.8	PVC	2.80%	19.5	PVX	4.55%	2.8	PVC	2.80%	19.5
SCR	4.69%	2.7	SCR	4.69%	18.1	SCR	4.69%	2.7	SCR	4.69%	18.1
KLS	0.00%	1.8	KLS	0.00%	14.8	KLS	0.00%	1.8	KLS	0.00%	14.8
PVC	2.80%	1.3	PVX	4.55%	12.6	PVC	2.80%	1.3	PVX	4.55%	12.6
<i>(Đơn vị: Triệu CP)</i>			<i>(Đơn vị: tỷ VND)</i>			<i>(Đơn vị: Triệu CP)</i>			<i>(Đơn vị: tỷ VND)</i>		

5CP NĐTNN mua nhiều nhất			5CP NĐTNN bán nhiều nhất			5CP NĐTNN mua nhiều nhất			5CP NĐTNN bán nhiều nhất		
Mã CK	Thay đổi	KL	Mã CK	Thay đổi	KL	Mã CK	Thay đổi	KL	Mã CK	Thay đổi	KL
PET	0.00%	345.9	ITA	1.59%	208.1	SHB	1.54%	610.2	KLS	-1.22%	505.3
PPC	2.49%	248.0	HAG	2.37%	191.7	PVC	3.52%	442.6	DXP	-8.96%	12.9
KBC	2.99%	185.3	OGC	4.90%	174.5	VNR	-1.96%	79.5	EBS	0.00%	10.0
VSH	0.80%	179.0	EIB	1.39%	140.5	PGS	1.11%	72.0	VCG	7.53%	10.0
HPG	1.87%	151.6	GMD	1.66%	124.5	TNG	6.76%	65.0	CMS	0.00%	9.3
<i>(Đơn vị: nghìn CP)</i>			<i>(Đơn vị: nghìn CP)</i>			<i>(Đơn vị: nghìn CP)</i>			<i>(Đơn vị: nghìn CP)</i>		

Ghi chú: % thay đổi giá = (giá cao nhất trong phiên - giá thấp nhất trong phiên)/ giá tham chiếu

**KHUYẾN CÁO**

Báo cáo này được phát hành bởi VietinBankSc. Các thông tin, nhận định trong báo cáo đều dựa trên các nguồn thông tin có sẵn, đã công bố ra công chúng được xem là đáng tin cậy và hợp pháp. Tuy nhiên, VietinBankSc không đảm bảo tính đầy đủ, chính xác của các thông tin này. Nhà đầu tư sử dụng báo cáo cần lưu ý các nhận định, dự báo trong báo cáo mang tính chủ quan của người viết. Nhà đầu tư tự chịu trách nhiệm về quyết định của mình.

**Phòng Nghiên cứu- Phân tích**

Tel: (84.4) 3974 7952

[phantich@vietinbanksc.com.vn](mailto:phantich@vietinbanksc.com.vn)

**Trụ sở chính**

306 Bà Triệu, Hai Bà Trưng, Hà Nội

Tel: (84.4) 6278 0012

**Chi nhánh Tp. Hồ Chí Minh**

49 Tôn Thất Đạm, Q1, TP.HCM

Tel: (84.8) 3820 9987

**Phòng GD Cao Thắng**

Tầng trệt, số 41 Cao Thắng, Quận 3, TP. Hồ Chí Minh

Tel: (84.8) 3832 9972