

### Bluechips giúp 2 sàn tăng điểm

Nhóm vốn hóa lớn tiếp tục đóng vai trò quyết định để đưa chỉ số 2 sàn có phiên tăng điểm tốt trong ngày cuối tuần. Mặc dù thanh khoản chưa có nhiều cải thiện, nhưng chỉ số VN-Index đã chinh phục được ngưỡng MA50 và mốc điểm 500 phía trước.

**HOSE:** Thị trường mở cửa phiên hôm nay khá hưng phấn, lực đỡ nhóm Bluechips vẫn được duy trì khá tốt. Nhóm GAS, VNM, MSN, HSG, DPM... với lực cầu từ khối ngoại đã giúp chỉ số VN-Index từng bước đi lên. Tuy vậy thì cũng không hề dễ dàng cho chỉ số ở mốc điểm này, bởi lực cầu vẫn chỉ tập trung ở nhóm vốn hóa lớn, khiến cho nhiều nhà đầu tư tỏ ra khá lo ngại. Chính vì điều này mà thanh khoản vẫn không hề được cải thiện khi mà mốc MA50 đã được chinh phục thành công. VIC vẫn tiếp tục là mã thu hút dòng tiền trong những phiên gần đây. Phiên chiều, đà tăng của chỉ số tiếp tục được củng cố hơn, số mã tăng gia cũng bắt đầu tăng lên dần và đặc biệt là không còn điều lo ngại về lực bán ATC giống như cuối phiên hôm qua nữa. Thanh khoản phiên hôm nay vẫn tương đương vẫn những phiên gần đây, có thể thấy rằng đây là mức thanh khoản chấp nhận được bởi từ đầu năm 2013 tới giờ, mỗi một lần VN-Index ở vùng 480 – 500 điểm thì khối lượng hầu hết chỉ duy trì từ 40 – 50 triệu cổ phiếu/phiên. Chốt phiên hôm nay, VN-Index đạt 503,76 điểm, tăng 6,92 điểm (+1,39%), KLGĐ đạt 48 triệu đơn vị.

**HNX:** Không có được mức tăng điểm ấn tượng như phiên hôm qua, nhưng phiên hôm nay giao dịch của sàn Hà Nội cũng đã có phần tích cực hơn so với những phiên gần đây. Hầu hết các mã chủ chốt sàn này như SHB, SCR, VCG, ACB... đều đóng cửa ở mức tham chiếu hoặc giá xanh. Đáng chú ý là trường hợp PVS với lực cầu từ khối ngoại gần như là điểm nhấn cho việc HNX-Index tăng điểm phiên hôm nay. Tuy vậy thì thanh khoản sàn Hà Nội vẫn ở mức khá thấp, đây là chuỗi ngày thanh khoản thấp kéo dài lớn nhất kể từ đầu năm 2013 tới nay ở sàn này.

### Tin nổi bật

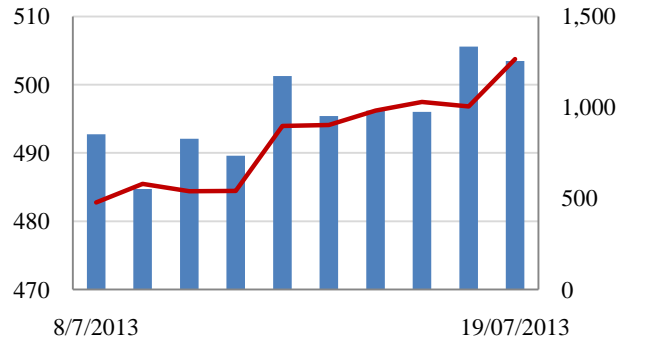
- Theo số liệu thống kê của ngành thuế, tính đến ngày 30/6/2013, toàn quốc có 40.523 doanh nghiệp thành lập mới, trong đó có 249 doanh nghiệp nhà nước, 542 doanh nghiệp đầu tư nước ngoài và 39.732 doanh nghiệp ngoài quốc doanh.

- NHNN vừa có báo cáo về hoạt động ngân hàng tuần 8/7 - 12/7, theo đó doanh số giao dịch VND tăng 44,3%, giao dịch USD đạt tăng 100%.

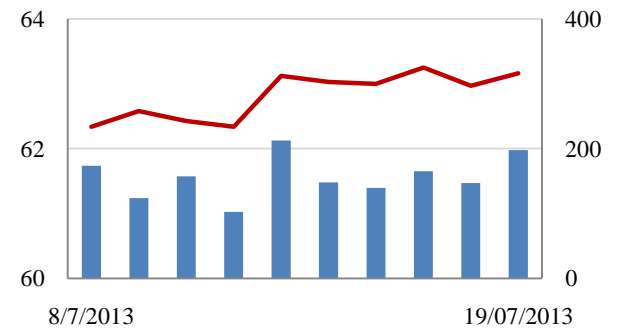
- Theo thông báo của ngân hàng trung ương Italy, Italy đang hướng đến một cuộc suy thoái kinh tế thậm chí còn nghiêm trọng hơn so với dự báo trước đây, và sẽ giảm 1,9% trong năm nay.

### Giao dịch 10 phiên gần nhất

VN-Index



HNX-Index



### THẾ GIỚI

	Chỉ số	Tăng / Giảm điểm	%
Nhật: Nikkei 225	14,589.91	-218.6	-1.5%
Hong Kong: Hang Seng	21,329.08	-16.1	-0.1%

### CHỈ SỐ VĨ MÔ

	Tháng 5	Tháng 6	Lũy kế
Tăng trưởng GDP (yoy)		5.00%	4.90%
Lạm phát so hàng tháng	-0.06%	0.05%	
Lạm phát so với cùng kỳ (năm)	6,36%	6,69%	6,73%
Chỉ số công nghiệp (% yoy)	6,70%	6,50%	5,20%
Xuất khẩu (triệu \$)	10,800	11,400	62,000
Nhập khẩu (triệu \$)	12,000	11,600	63,400
Thâm hụt thương mại (triệu \$)	- 1,200	- 200	- 1,400
FDI cam kết (triệu \$)	298	1,956	10,473
FDI giải ngân (triệu \$)	830	1,120	5,700

(Nguồn: Tổng cục Thống kê)

### CHỈ SỐ CHÍNH

	Tăng / Giảm			Khối lượng			Số lượng cổ phiếu		
	Điểm	%		KL	%	GDTT	Tăng	Giảm	Đứng
VN-Index	503.8	6.92	1.37%	48.1	-9.4%	5.5	99	89	120
HNX-Index	63.2	0.19	0.30%	21.9	10.6%	1.3	94	85	208
VN30	556.6	5.9	1.1%	18.5	-18.5%	4.8	21	6	3
19 CP vốn hóa lớn nhất	417.0	1.6	0.4%	5.7	-10.0%	0.0	13	3	3
30 CP vốn hóa trung bình	183.8	-0.3	-0.1%	14.8	12.0%	0.0	12	7	9
40 CP vốn hóa nhỏ	201.9	-0.4	-0.2%	2.5	5.0%	0.0	11	15	13
Ngân hàng	278.7	2.20	0.79%	8.6	-13.1%	0.0	5	3	9
Bất động sản (trừ VIC)	216.0	0.7	0.3%	7.6	-64.8%	0.3	12	15	32
Thực phẩm (trừ MSN)	675.4	-3.6	-0.5%	1.3	-23.5%	0.0	5	4	19

**PHÂN TÍCH KỸ THUẬT- HOSE**

VNINDEX tăng 6.92 điểm (+ 1.39%) lên 503.76 điểm. KLGD đạt 42.5 triệu cổ phiếu, giảm 16% so với KLGD phiên hôm trước. Thị trường tăng ngay từ đầu phiên và tăng mạnh hơn về cuối phiên nhờ các cổ phiếu vốn hóa lớn như MSN, VNM, BVH tăng điểm mạnh. Khối ngoại mua ròng 51 tỷ đồng khi mua vào 219 tỷ đồng và bán ra 168 tỷ đồng, trong đó giao dịch thỏa thuận nội khối khoảng 150 tỷ đồng. DRC, GAS, HPG, MSN, VIC là những cổ phiếu được mua vào nhiều nhất trong khi họ cũng bán mạnh DPM, MSN, PGD. Trên biểu đồ kỹ thuật, VNINDEX hình thành một cây nến trắng tăng mạnh lên sát dải trên của đường Bollinger band, với phiên tăng mạnh này VNINDEX đã vượt ngưỡng 500 điểm và thoát khỏi xu thế lình xình kéo dài 4 phiên. Thanh khoản của thị trường vẫn duy trì cho thấy dòng tiền khá ổn định. Đường MA10 tiếp tục xu thế tăng lên và tách xa đường MA20 đang ủng hộ cho xu thế tăng điểm, đường MA20 có dấu hiệu tạo đáy và có thể đi lên, đây là tín hiệu kỹ thuật khá tốt cho xu thế tăng. Đường MACD và RMO tiếp tục tăng lên và bỏ xa đường tín hiệu của nó cũng cho thấy xu thế tăng điểm còn tiếp diễn. Sắp tới VNINDEX sẽ gặp ngưỡng kháng cự tại đường Fibonacci 61,8% tại vùng 508 điểm. Hiện giờ đang là giai đoạn công bố thông tin về Báo cáo tài chính Quý 2, dòng tiền sẽ ưu tiên chảy vào các cổ phiếu có KQKD tốt. **Khuyến nghị:** Nhà đầu tư tiếp tục mua vào nếu VNINDEX duy trì được tăng điểm và thanh khoản được duy trì, ưu tiên cổ phiếu dự báo có KQKD Quý 2 khả quan.

**XU HƯỚNG THỊ TRƯỜNG**

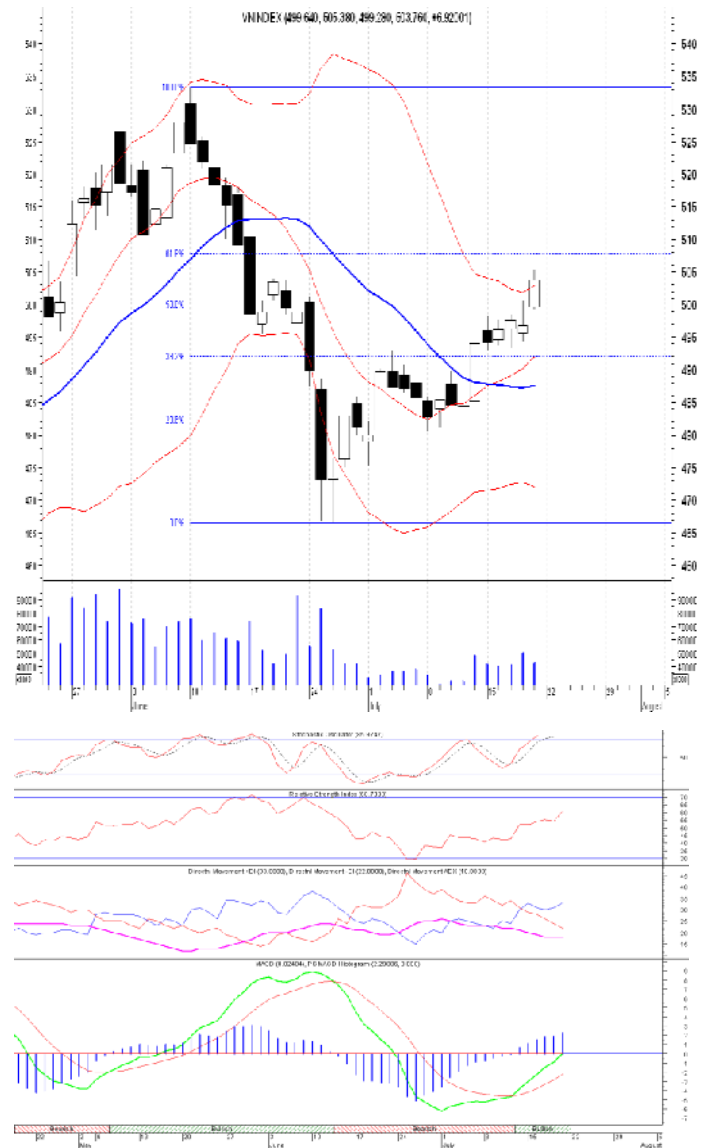
Ngắn hạn	Tăng điểm
Trung hạn	Trung tính
Dài hạn	Tăng điểm

**CÁC NGƯỠNG KHÁNG CỰ VÀ HỖ TRỢ**

Kháng cự 1	508
Kháng cự 2	530
Vùng hỗ trợ 1	485
Vùng hỗ trợ 2	466

**THÔNG TIN CẬP NHẬT TRÊN SÀN**

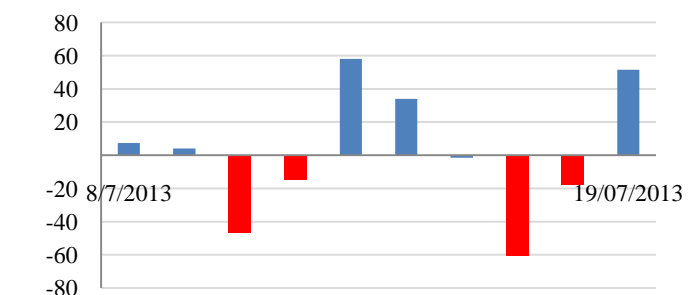
- **RAL:** 6 tháng lãi sau thuế gần 49 tỷ đồng, tăng 28% so với cùng kỳ. So với kế hoạch lãi trước thuế 70 tỷ đồng được ĐHCĐ giao phó, kết thúc quý 2, RAL đạt gần 65 tỷ đồng tương đương hoàn thành gần 93%.
- **HRC:** Quý 2 lãi hơn 24 tỷ đồng nhờ lợi nhuận khác. So với kế hoạch hơn 68 tỷ đồng LNST được ĐHCĐ giao phó, kết thúc quý 2, HRC hoàn thành hơn 37%.
- **VTF:** 26/7, giao dịch 3.000.000 cổ phiếu phát hành cho NĐT chiến lược. Ngày niêm yết có hiệu lực là 20/08/2012.
- **OPC:** LNST 6 tháng công ty mẹ đạt 35 tỷ đồng, tăng 58% so với cùng kỳ. 6 tháng đầu năm OPC đã hoàn thành 57,8% kế hoạch lợi nhuận trước thuế cả năm.
- **NTB:** hủy niêm yết từ 23/7 do kiểm toán có ý kiến từ chối trong BCTC 2012.



**GIAO DỊCH CỦA KHỐI NGOẠI**

- Khối ngoại mua ròng 51 tỷ đồng
- Tổng mua 219 tỷ đồng  
Chủ yếu: GAS (15,4 tỷ), HPG (6,9 tỷ), MSN (5,9 tỷ)
- Tổng bán 168 tỷ đồng  
Chủ yếu: EIB (2,2 tỷ), VCB (2 tỷ), PGD (1,9 tỷ)

**Mua/bán ròng của khối ngoại (tỷ đồng)**



**PHÂN TÍCH KỸ THUẬT- HNX**

HNXINDEX tăng 0.19 điểm (+ 0.30%) xuống 63.16 điểm. KLGĐ đạt 20 triệu cổ phiếu, tăng nhẹ so với phiên hôm trước. Thị trường tăng đầu phiên, giảm giữa phiên và hồi phục tăng lại về cuối phiên. Nhìn chung lực cầu mua vào vẫn khá dè dặt.

Khối ngoại mua vào 16 tỷ đồng và bán ra 7 tỷ đồng, cổ phiếu PVS, PGS, KLS được mua vào mạnh trong khi VND, PVS bị bán ra nhiều.

Trên biểu đồ kỹ thuật, HNXINDEX tạo một cây nến trắng tăng điểm và tiếp tục duy trì nằm trên MA20 và MA10. Đường MA10 đã cắt đường MA20 từ dưới lên là tín hiệu tốt ủng hộ cho xu thế tăng điểm. Đường MACD, RMO tiếp tục vận động tích cực hơn và dần bỏ xa đường tín hiệu của nó cũng là những tín hiệu tích cực cho xu thế tăng điểm. Thanh khoản của thị trường vẫn ở mức thấp cho thấy dòng tiền vẫn chưa tích cực trên sàn Hà Nội. Chúng tôi vẫn duy trì nhận định xu hướng ngắn hạn là Tăng điểm, nếu KLGĐ gia tăng, dòng tiền có dấu hiệu tăng lên thì xu thế tăng sẽ bền vững hơn.

**Khuyến nghị:** Nhà đầu tư xem xét mua vào một phần vốn khi thị trường duy trì được đà tăng và KLGĐ được cải thiện.

**XU HƯỚNG THỊ TRƯỜNG**

Ngắn hạn	Tăng điểm
Trung hạn	Trung tính
Dài hạn	Tăng điểm

**CÁC NGƯỠNG KHÁNG CỰ VÀ HỖ TRỢ**

Kháng cự 1	67.0
Kháng cự 2	63.5
Vùng hỗ trợ 1	61.0
Vùng hỗ trợ 2	57.5

**THÔNG TIN CẬP NHẬT TRÊN SÀN**

- **TAG:** Bán 10% cổ phần cho đối tác Nojima của Nhật, thu về 64 tỷ đồng. Giá bán cổ phần cho Nojima tương đương giá cổ phiếu TAG niêm yết trên sàn chứng khoán hiện tại.

- **VIX:** 6 tháng 2013 lãi sau thuế 12,6 tỷ đồng, giảm 36% cùng kỳ năm trước. 73% tài sản của chứng khoán Xuân Thành (tương đương 209 tỷ đồng) là tiền gửi ngân hàng, công ty chỉ đầu tư ngắn hạn 51 tỷ đồng.

- **PGS:** Halley Sicav nâng tỷ lệ sở hữu lên 6,22% tương đương với 2.365.100 CP.

- **VC2:** 6 tháng đầu năm lãi ròng 3,6 tỷ đồng, giảm 45% so với cùng kỳ. Doanh thu thuần quý II đạt 151 tỷ đồng, giảm 43,2%; lũy kế 6 tháng đạt 225,2 tỷ đồng, giảm 44,9% so với cùng kỳ năm trước.



**GIAO DỊCH CỦA KHỐI NGOẠI**

Khối ngoại mua ròng 9 tỷ đồng

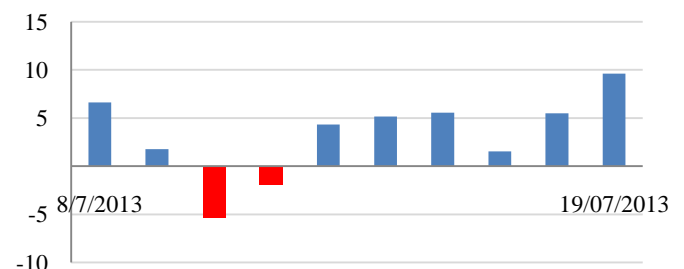
- Tổng mua: 16 tỷ đồng

Chủ yếu: PVS(6,1tỷ), PGS (2,7 tỷ), KLS (1,7 tỷ)

- Tổng bán: 7 tỷ đồng

Chủ yếu: VND (2,3 tỷ), DBC (0,8 tỷ), AAA (0,7 tỷ)

**Mua/bán ròng của khối ngoại (tỷ đồng)**



LỊCH TRẢ CỔ TỨC TIỀN MẶT TRÊN 2 SÀN

Ngày ĐKCC	Mã CK	Ngày thực hiện	Tỷ lệ cổ tức	Thị giá	Cổ tức/Thị giá	Sàn	Cổ tức năm
8/5/2013	NSC	8/28/2013	15.0%	81,000	1.9%	HOSE	2012, 2013
8/1/2013	BTT	8/16/2013	10.0%	27,100	3.7%	HOSE	2013
7/30/2013	OCH	8/14/2013	8.0%	26,000	3.1%	HNX	2012
7/25/2013	SSI	8/20/2013	10.0%	18,200	5.5%	HOSE	2012
7/25/2013	ABT	8/12/2013	30.0%	41,800	7.2%	HOSE	2013
7/25/2013	SD6	9/18/2013	15.0%	10,300	14.6%	HNX	2012
7/24/2013	L62	8/15/2013	2.0%	4,700	4.3%	HNX	2012
7/22/2013	TV1	8/9/2013	12.0%	10,700	11.2%	HOSE	2012
7/22/2013	DIH	8/15/2013	25.0%	14,000	17.9%	HNX	2012
7/19/2013	CSM	9/4/2013	15.0%	38,000	3.9%	HOSE	2012
7/18/2013	VGP	8/6/2013	8.0%	14,200	5.6%	HNX	2013
7/18/2013	ST8	7/30/2013	10.0%	14,000	7.1%	HOSE	2013
7/18/2013	L61	7/31/2013	7.0%	8,000	8.8%	HNX	2012
7/17/2013	VFG	7/31/2013	10.0%	47,000	2.1%	HOSE	2013
7/17/2013	TMP	8/7/2013	15.0%	14,500	10.3%	HOSE	2012
7/16/2013	FLC	9/30/2013	5.0%	5,400	9.3%	HNX	2013
7/16/2013	STP	7/31/2013	12.0%	8,100	14.8%	HNX	2012
7/15/2013	SVI	7/30/2013	10.0%	36,900	2.7%	HOSE	2013
7/15/2013	NBC	8/15/2013	12.0%	10,100	11.9%	HNX	2012
7/15/2013	GLT	7/31/2013	50.0%	17,000	29.4%	HNX	2012
7/12/2013	AAM	9/19/2013	5.0%	20,500	2.4%	HOSE	2012
7/12/2013	SMC	7/25/2013	5.0%	14,600	3.4%	HOSE	2013
7/11/2013	VTF	7/25/2013	10.0%	18,500	5.4%	HOSE	2012
7/10/2013	TBC	7/31/2013	17.0%	14,600	11.6%	HOSE	2012
7/5/2013	BCI	7/25/2013	10.0%	12,700	7.9%	HOSE	2012
7/5/2013	NBP	7/31/2013	13.0%	14,300	9.1%	HNX	2012
7/5/2013	VNT	7/22/2013	10.0%	22,500	4.4%	HNX	2013
7/5/2013	B82	7/15/2013	12.0%	10,000	12.0%	HNX	2012
7/3/2013	CID	7/26/2013	5.5%	5,300	10.4%	HNX	2012
7/3/2013	TTP	7/26/2013	10.0%	27,000	3.7%	HOSE	2012
7/3/2013	ELC	7/19/2013	8.0%	26,000	3.1%	HOSE	2012
7/2/2013	NBB	10/1/2013	16.0%	14,600	11.0%	HOSE	2012
7/1/2013	ARM	8/1/2013	30.0%	21,000	14.3%	HNX	2012

**HOSE**

**HNX**

5CP TĂNG giá nhiều nhất			5CP GIẢM giá nhiều nhất			5CP TĂNG giá nhiều nhất			5CP GIẢM giá nhiều nhất		
Mã CK	Giá	Thay đổi	Mã CK	Giá	Thay đổi	Mã CK	Giá	Thay đổi	Mã CK	Giá	Thay đổi
RAL	40.1	6.90%	TV1	10.7	-7.00%	FDT	32.1	9.93%	PSG	0.7	-12.50%
HVG	26.6	6.80%	PDR	12.1	-6.90%	TTC	9.0	9.76%	LM7	3.3	-10.81%
VFG	47.0	6.80%	PXL	2.7	-6.90%	SHA	3.4	9.68%	GMX	12.6	-10.00%
SFI	20.8	6.70%	DHA	8.1	-6.90%	TDN	10.4	9.47%	DST	4.5	-10.00%
SCD	16.0	6.70%	LGC	15.4	-6.70%	L62	4.7	9.30%	MDC	9.3	-9.71%
<i>(Nghìn VND)</i>			<i>(Nghìn VND)</i>			<i>(Nghìn VND)</i>			<i>(Nghìn VND)</i>		

5CP có KLKL nhiều nhất			5CP có GTGD nhiều nhất			5CP có KLKL nhiều nhất			5CP có GTGD nhiều nhất		
Mã CK	Thay đổi	KL	Mã CK	Thay đổi	Giá trị	Mã CK	Thay đổi	KL	Mã CK	Thay đổi	Giá trị
VIC	0.80%	3,411.2	VIC	0.80%	218.3	FLC	-3.57%	4,872.1	FLC	-3.60%	26.8
PVT	-1.70%	1,752.9	GAS	1.60%	67.5	PVX	-2.00%	1,696.5	PVS	1.80%	21.0
VSH	4.40%	1,710.4	VNM	2.90%	60.8	SCR	0.00%	1,488.4	PGS	1.50%	10.6
HAR	-6.40%	1,591.5	MSN	3.30%	41.5	PVS	1.80%	1,251.5	SCR	0.00%	10.6
HAG	-0.50%	1,571.2	REE	0.70%	34.8	KLS	0.00%	1,031.6	KLS	0.00%	8.9
<i>(Đơn vị: Nghìn CP)</i>			<i>(Đơn vị: tỷ VND)</i>			<i>(Đơn vị: Nghìn CP)</i>			<i>(Đơn vị: tỷ VND)</i>		

5CP NĐTNN mua nhiều nhất			5CP NĐTNN bán nhiều nhất			5CP NĐTNN mua nhiều nhất			5CP NĐTNN bán nhiều nhất		
Mã CK	Thay đổi	KL	Mã CK	Thay đổi	KL	Mã CK	Thay đổi	KL	Mã CK	Thay đổi	KL
GAS	0.00%	210.7	DPM	-1.00%	884.6	PVS	2.44%	365.3	VND	-1.09%	250.0
DRC	2.70%	279.3	PGD	0.70%	259.5	APS	-2.63%	300.0	AAA	1.74%	48.8
HPG	2.70%	337.3	MSN	1.70%	77.9	STL	0.00%	220.0	DBC	-0.53%	41.9
VIC	-0.80%	150.0	DPR	0.00%	152.9	KLS	0.00%	200.0	VCG	0.88%	39.7
VNS	3.30%	103.1	VSH	-1.50%	265.4	PGS	1.52%	133.1	EID	0.00%	19.8
<i>(Đơn vị: nghìn CP)</i>			<i>(Đơn vị: nghìn CP)</i>			<i>(Đơn vị: nghìn CP)</i>			<i>(Đơn vị: nghìn CP)</i>		

Ghi chú: % thay đổi giá = (giá cao nhất trong phiên - giá thấp nhất trong phiên) / giá tham chiếu

**KHUYẾN CÁO**

Báo cáo này được phát hành bởi VietinBankSc. Các thông tin, nhận định trong báo cáo đều dựa trên các nguồn thông tin có sẵn, đã công bố ra công chúng được xem là đáng tin cậy và hợp pháp. Tuy nhiên, VietinBankSc không đảm bảo tính đầy đủ, chính xác của các thông tin này. Nhà đầu tư sử dụng báo cáo cần lưu ý các nhận định, dự báo trong báo cáo mang tính chủ quan của người viết. Nhà đầu tư tự chịu trách nhiệm về quyết định của mình.

**Phòng Nghiên cứu- Phân tích**

Tel: (84.4) 3974 7952

phantich@vietinbanksc.com.vn

**Trụ sở chính**

306 Bà Triệu, Hai Bà Trưng, Hà Nội

Tel: (84.4) 6278 0012

**Chi nhánh Tp. Hồ Chí Minh**

49 Tôn Thất Đạm, Q1, TP.HCM

Tel: (84.8) 3820 9987

**Phòng GD Cao Thắng**

Tầng trệt, số 41 Cao Thắng, Quận 3, TP. Hồ Chí Minh

Tel: (84.8) 3832 9972