

Hồi phục cuối phiên - 2 sàn đóng cửa trái chiều

Nhóm vốn hóa lớn hưng khởi trở lại đã giúp thị trường hồi phục trở lại ở phiên giao dịch cuối tuần, chấm dứt chuỗi 3 phiên điều chỉnh liên tiếp trước đó. Mặc dù vậy thì thanh khoản thị trường vẫn chưa có dấu hiệu được cải thiện.

HOSE: Mở cửa phiên giao dịch cuối tuần thị trường đã cho dấu hiệu hưng khởi ngay từ đầu, hầu hết trên sàn là một màu xanh, từ những cổ phiếu lớn cho đến cổ phiếu vốn hóa bé. Nhưng tâm lý vốn dĩ vẫn bất ổn trở lại khi sau đó, VN-Index không duy trì được đà tăng lên nữa mà thay vào đó là sự mất điểm dần. Các mã vốn hóa lớn như VIC, VNM, MSN đảo chiều giảm điểm, kéo theo sau đó là hàng loạt các mã khác. Dòng tiền cũng vì thế mà yếu dần đi, VN-Index có những thời điểm mất mốc 490 điểm, dù áp lực bán không phải là quá mạnh. Thị trường trong giai đoạn 6 tháng đầu năm 2013 đã chứng minh, mốc 480 – 490 vẫn là mốc khá quan trọng của chỉ số VN-Index, bởi tại đây khối lượng tích lũy khá lớn và đã nhiều lần được test thành công. Đây có thể là một chỉ báo có ích giúp nhà đầu tư có thể yên tâm giao dịch ở ngưỡng này. Có lẽ cũng bởi điều này, mà những phút cuối phiên, thêm một lần nữa nhóm BVH, VNM, GAS đã khởi động và kéo theo đà tăng lan nhanh sang các mã khác kéo chỉ số VN-Index hồi phục, đóng cửa tại 493,93 điểm, tăng 2,15 điểm (+0,4%), KLGD đạt 43,4 triệu đơn vị.

HNX: Sàn Hà Nội phiên hôm nay diễn biến khá lạ, chính bởi tình trạng của PVS ở đầu phiên, một lệnh bán giá sàn 300.000 cổ phiếu giá sàn đã làm HNX-Index mất 1,5% điểm số. Tuy vậy thì sau đó cả cổ phiếu này và chỉ số HNX-Index đã giao dịch ổn định trở lại và diễn biến khá tương đồng với sàn HOSE, mặc dù kết phiên HNX-Index đã không thể xanh điểm trở lại. Các mã chủ chốt thu hút dòng tiền của sàn vẫn là FLC, SHB, PVX. Chốt phiên, HNX-Index giảm 0,19 điểm (-0,3%), tại 61,33

Tin nổi bật

- Theo số liệu Sở KHĐT Hà Nội, Hà Nội đóng góp cho nền kinh tế đất nước 10% GDP, 9% kim ngạch xuất khẩu, 13% giá trị sản xuất công nghiệp và 23% tổng vốn đầu tư xã hội.

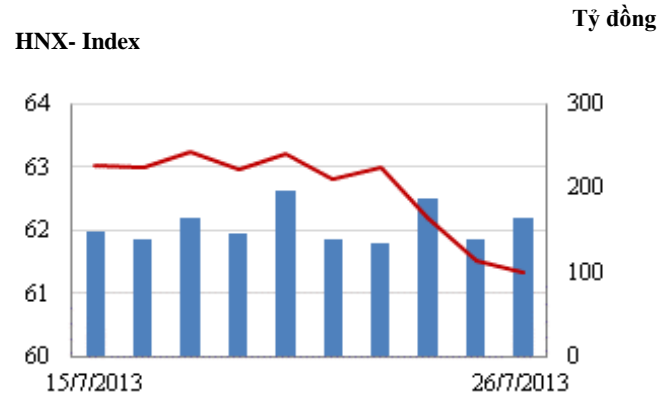
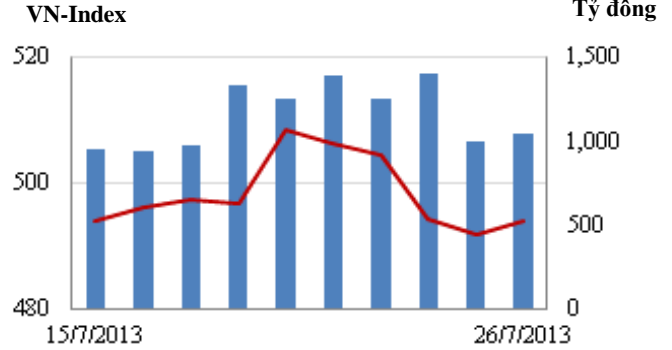
- Theo báo cáo của Tổng cục Thống kê về chỉ tiêu tổng mức bán lẻ hàng hóa và dịch vụ xã hội ước tháng 7/2013, tổng mức bán lẻ hàng hóa tháng 7/2013 đạt 213,3 nghìn tỷ đồng, tăng 0,36% so thực hiện tháng 6/2013, so cùng kỳ năm trước tổng mức bán lẻ hàng hóa tăng 12,83%.

- Theo Văn phòng thống kê quốc gia Anh, GDP quý 2 tăng 0,6%, tiếp đà tăng trưởng 0,3% của quý trước so với cùng kỳ. Lần đầu tiên kể từ năm 2011, kinh tế nước này tăng trưởng trong 2 quý liên tục

CHỈ SỐ CHÍNH

	Tăng / Giảm		Khối lượng			Số lượng cổ phiếu			
	Điểm	%	KL	%	GDTT	Tăng	Giảm	Đứng	
VN-Index	493.9	2.2	0.4%	43.4	2.8%	3.0	90	100	119
HNX-Index	61.3	-0.2	-0.3%	22.6	15.3%	0.5	68	98	221
VN30	544.9	0.7	0.1%	19.5	0.5%	0.9	10	7	13
19 CP vốn hóa lớn nhất	417.0	1.6	0.4%	12.6	-0.8%	0.9	7	5	7
30 CP vốn hóa trung bình	183.8	-0.3	-0.1%	23.6	-7.5%	0.0	6	5	17
40 CP vốn hóa nhỏ	201.9	-0.4	-0.2%	6.4	8.5%	0.6	5	10	24
Ngân hàng	272.9	0.4	0.1%	13.0	-6.5%	0.0	2	1	14
Bất động sản (trừ VIC)	210.9	0.3	0.1%	16.9	-5.6%	0.20	13	13	32
Thực phẩm (trừ MSN)	674.0	1.1	0.2%	1.4	-12.5%	0.0	6	4	16

Giao dịch 10 phiên gần nhất



THẾ GIỚI

	Chi số	Tăng / Giảm điểm	%
Nhật: Nikkei 225	14,130	-433.0	-3.1%
Hong Kong: Hang Seng	21,969	68.0	0.3%

CHỈ SỐ VĨ MÔ

	Tháng 5	Tháng 6	Lũy kế
Tăng trưởng GDP (yoy)		5.00%	4.90%
Lạm phát so hàng tháng	-0.06%	0.05%	
Lạm phát so với cùng kỳ (năm)	6,36%	6,69%	6,73%
Chỉ số công nghiệp (% yoy)	6,70%	6,50%	5,20%
Xuất khẩu (triệu \$)	10,800	11,400	62,000
Nhập khẩu (triệu \$)	12,000	11,600	63,400
Thâm hụt thương mại (triệu \$)	- 1,200	- 200	- 1,400
FDI cam kết (triệu \$)	298	1,956	10,473
FDI giải ngân (triệu \$)	830	1,120	5,700

(Nguồn: Tổng cục Thống kê)

PHÂN TÍCH KỸ THUẬT- HOSE

VNINDEX tăng 2.15 điểm (+0.44%) lên 493.93 điểm. KLGD đạt 40 triệu cổ phiếu, giảm nhẹ so với KLGD phiên hôm trước. Thị trường tăng đầu và cuối phiên, giữa phiên và cuối phiên thị trường, VNINDEX tiếp tục được hỗ trợ bởi nhóm cổ phiếu vốn hóa lớn như BVH, DRC, PVD, VNM.

Khối ngoại bán ròng 42 tỷ đồng khi mua vào 202 tỷ đồng và bán ra 244 tỷ đồng, VNM tiếp tục thỏa thuận nội khối với giá trị lớn đạt 126 tỷ đồng ngoại ra còn có PNJ và DHG giao dịch thỏa thuận nội khối với giá trị lớn. Giao dịch trên sàn, nhiều cổ phiếu bị bán mạnh như MSN, SSI và GAS, trong khi đó DPM, PVD và HPG được mua vào nhiều.

Trên biểu đồ kỹ thuật, VNINDEX hình thành một cây nến gần giống một cây nến Doji với chân nến dài, đóng cửa VNINDEX vẫn duy trì trên đường MA20. KLGD duy trì ở mức trung bình và khá ổn định. Đường RMO tiếp tục đi xuống và đã cho tín hiệu bán ra, đường MACD đang tiệm cận với đường tín hiệu của nó và có thể xuất hiện chỉ báo bán ra nếu thị trường giảm điểm trở lại. Tuy vậy, hiện tại VNINDEX đang nhận được hỗ trợ tại vùng MA20. Chúng tôi nhận định thị trường đang ở điểm khá nhạy cảm, nếu VNINDEX tăng trở lại kênh xu thế tăng điểm trước đây thì thị trường giữ được xu thế tăng điểm trước đó. Ngược lại nếu ngưỡng hỗ trợ tại vùng MA20 không giữ được thì VNINDEX sẽ bước vào xu thế giảm điểm.

Khuyến nghị: Nhà đầu tư nên canh bán giảm tỷ trọng cổ phiếu nếu tỷ lệ cổ phiếu cao, tuy nhiên không nên bán tháo ở mức giá thấp. Việc mua bắt đáy ở thời điểm này vẫn là khá sớm và sẽ phải đối mặt với rủi ro còn giảm tiếp.

XU HƯỚNG THỊ TRƯỜNG

Ngắn hạn	Trung tính
Trung hạn	Trung tính
Dài hạn	Tăng điểm

CÁC NGƯỠNG KHÁNG CỰ VÀ HỖ TRỢ

Kháng cự 1	508
Kháng cự 2	530
Vùng hỗ trợ 1	490
Vùng hỗ trợ 2	466

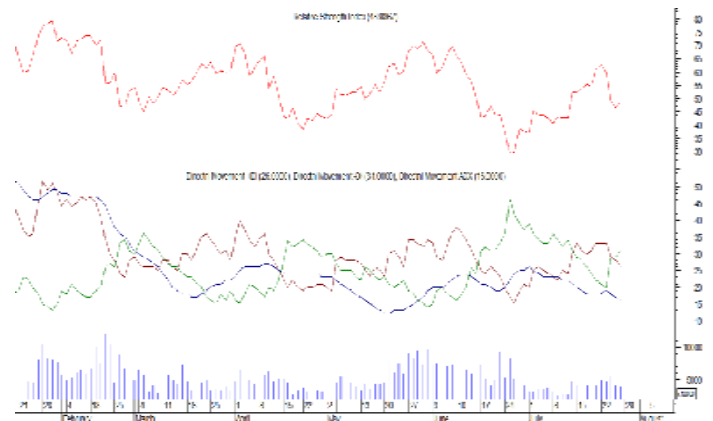
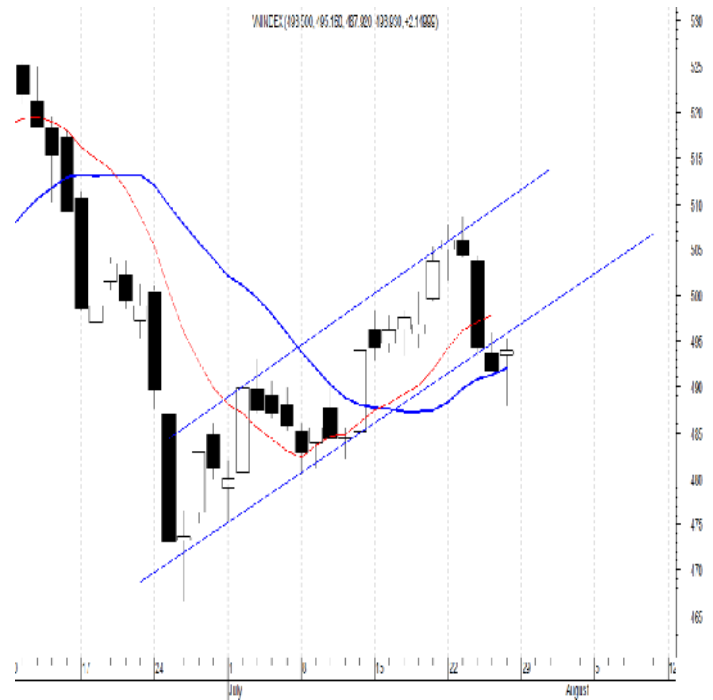
THÔNG TIN CẬP NHẬT TRÊN SÀN

- **KSB:** Doanh thu thuần quý 2 đạt 135 tỷ đồng sụt 11% so với cùng kỳ. LNST riêng quý 2 đạt gần 23 tỷ đồng, giảm 20% so với cùng kỳ; lũy kế 6 tháng LNST đạt gần 40 tỷ đồng, giảm 15% so với 6 tháng năm 2012.

- **DCL:** doanh thu thuần trong quý 2/2013 đạt 175,2 tỷ đồng tăng 37,3% so với cùng kỳ 2012. , lợi nhuận sau thuế đạt 14,8 tỷ đồng trong khi cùng kỳ lỗ 206 triệu đồng. lũy kế 6 tháng đầu năm lãi 18,8 tỷ đồng tăng gấp 12,5 lần so với 6 tháng năm 2012.

- **NTL:** Quý 2/2013 doanh thu thuần đạt tăng trưởng 29% và 6% cho kỳ quý II và 6 tháng so với cùng kỳ. Lãi gộp gần 30 tỷ đồng quý II, tăng 67% so với cùng kỳ. Lũy kế 6 tháng lãi gộp 39 tỷ đồng, tăng 84%

- **VCB:** HĐQT miễn nhiệm chức danh Tổng giám đốc đối với ông Nguyễn Phước Thanh kể từ ngày hôm nay 26/7; ông Nghiêm Xuân Thành được bổ nhiệm chức Tổng giám đốc



GIAO DỊCH CỦA KHỐI NGOẠI

Khối ngoại bán ròng 42 tỷ đồng

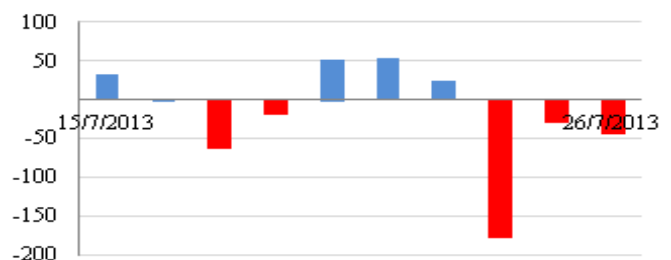
- Tổng mua 203 tỷ đồng

Chủ yếu: DPM (3 tỷ), PVD (2,9 tỷ), HPG (2,3 tỷ)

- Tổng bán 245 tỷ đồng

Chủ yếu: MSN (18,6 tỷ), SSI (9,7 tỷ), BVH (3,6 tỷ)

Mua/bán ròng của khối ngoại (tỷ đồng)



PHÂN TÍCH KỸ THUẬT- HNX

HNXINDEX giảm 0.19 điểm (- 0.31%) xuống 61.33 điểm. KLGD đạt 22 triệu cổ phiếu, tăng 16% so với phiên hôm trước. Thị trường giảm điểm trong phần lớn phiên giao dịch, lực cầu vào vẫn khá yếu đa phần các cổ phiếu giao dịch quanh mức giá tham chiếu.

Khối ngoại bán ròng 10 tỷ đồng khi mua vào 3 tỷ đồng và bán ra 13 tỷ đồng, lượng mua vào ít tập trung ở PGS, PVS, trong khi nhiều cổ phiếu bị bán mạnh như SHB, KLS, VCG, VND.

Trên biểu đồ kỹ thuật, HNXINDEX dù tạo một cây nến trắng nhưng vẫn giảm điểm và tiếp tục bỏ xa hai đường MA10 và MA20, đây tiếp tục là tín hiệu xấu về mặt kỹ thuật. HNXINDEX đã giảm về sát ngưỡng hỗ trợ Fibonacci 61.8%, nếu những phiên tới HNXINDEX không duy trì được ở trên ngưỡng này thì khả năng giảm sâu của HNXINDEX là có thể. Dải Bollinger band có dấu hiệu mở rộng ra cho thấy HNXINDEX đang có xu hướng biến động mạnh. Đường MACD và RMO đã giảm khá nhanh, dần tách xa đường tín hiệu của nó và đang trong vùng bán. KLGD ở mức thấp cho thấy dòng tiền vẫn chưa tích cực tham gia bắt đáy.

Khuyến nghị: Nhà đầu tư nên canh bán giảm tỷ trọng cổ phiếu nếu tỷ lệ cổ phiếu cao, tuy nhiên không nên bán tháo ở mức giá thấp. Việc mua bắt đáy ở thời điểm này vẫn là khá sớm và sẽ phải đối mặt với rủi ro còn giảm tiếp.

XU HƯỚNG THỊ TRƯỜNG

Ngắn hạn	Giảm điểm
Trung hạn	Trung tính
Dài hạn	Tăng điểm

CÁC NGƯỠNG KHÁNG CỰ VÀ HỖ TRỢ

Kháng cự 1	67.0
Kháng cự 2	63.5
Vùng hỗ trợ 1	61.0
Vùng hỗ trợ 2	57.5

THÔNG TIN CẬP NHẬT TRÊN SÀN

- **AMC:** Lãi 2,39 tỷ đồng quý 2, giảm 8% so với cùng kỳ. Lũy kế 6 tháng đạt 5,28 tỷ đồng, tăng 9%. So với kế hoạch 7,65 tỷ đồng LNST được ĐHCĐ giao phó, kết thúc quý 2, công ty hoàn thành 69%.

- **SQC:** doanh thu thuần quý 2/2013 giảm 11% xuống còn 159 tỷ đồng; lợi nhuận sau thuế của giảm mạnh 96% xuống còn 1.6 tỷ đồng so cùng kỳ 2012 . Lũy kế 6 tháng đầu năm, công ty đạt 1.7 tỷ đồng lợi nhuận sau thuế, chỉ bằng 2% so với cùng kỳ năm trước, tương đương 5% kế hoạch năm (34 tỷ đồng).

- **HDO:** Quý 2/2013 doanh thu đạt hơn 43 tỷ, tăng 29% so với cùng kỳ. Lũy kế 6 tháng đầu năm, doanh thu gần 74 tỷ đồng và báo lỗ 7 tỷ đồng.

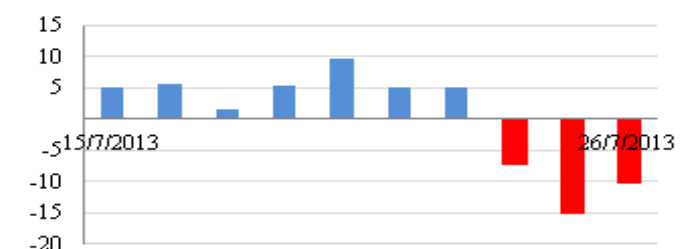
- **SDH:** quý 2/2013 doanh thu đạt gần 20 tỷ đồng và lợi nhuận sau thuế đạt 4.36 tỷ đồng, trong khi cùng kỳ lỗ gần 17 tỷ đồng. Lũy kế 6 tháng đầu năm, doanh thu đạt gần 24 tỷ đồng, so với cùng kỳ giảm 52%.



GIAO DỊCH CỦA KHỐI NGOẠI

Khối ngoại bán ròng 10 tỷ đồng
 - Tổng mua: 3 tỷ đồng
 Chủ yếu: PVC (0,4 tỷ), PGS (0,4 tỷ), PMC (0,2 tỷ)
 - Tổng bán: 13 tỷ đồng
 Chủ yếu: SHB (4,5 tỷ), VCG (2,7 tỷ), KLS (0,9 tỷ)

Mua/bán ròng của khối ngoại (tỷ đồng)



LỊCH TRẢ CỔ TỨC TIỀN MẶT TRÊN 2 SÀN

Ngày ĐKCC	Mã CK	Ngày thực hiện	Tỷ lệ cổ tức	Thị giá	Cổ tức/Thị giá	Sàn	Cổ tức năm
8/15/2013	CVT	9/18/2013	11.0%	9,100	12.1%	HNX	2012
8/9/2013	DBT	8/26/2013	10.0%	24,000	4.2%	HNX	2013
8/5/2013	VCM	8/20/2013	10.0%	13,000	7.7%	HNX	2012
8/8/2013	BTP	8/26/2013	11.0%	15,200	7.2%	HOSE	2012
8/5/2013	SJ1	8/23/2013	10.0%	24,000	4.2%	HNX	2012
8/5/2013	NSC	8/28/2013	15.0%	82,000	1.8%	HOSE	2012, 2013
8/1/2013	BTT	8/16/2013	10.0%	27,000	3.7%	HOSE	2013
7/30/2013	OCH	8/14/2013	8.0%	18,600	4.3%	HNX	2012
7/25/2013	SSI	8/20/2013	10.0%	16,500	6.1%	HOSE	2012
7/25/2013	ABT	8/12/2013	30.0%	39,800	7.5%	HOSE	2013
7/25/2013	SD6	9/18/2013	15.0%	8,300	18.1%	HNX	2012
7/24/2013	L62	8/15/2013	2.0%	4,700	4.3%	HNX	2012
7/22/2013	TV1	8/9/2013	12.0%	10,300	11.7%	HOSE	2012
7/22/2013	DIH	8/15/2013	25.0%	12,300	20.3%	HNX	2012
7/19/2013	CSM	9/4/2013	15.0%	35,900	4.2%	HOSE	2012
7/18/2013	VGP	8/6/2013	8.0%	15,500	5.2%	HNX	2013
7/18/2013	ST8	7/30/2013	10.0%	14,100	7.1%	HOSE	2013
7/18/2013	L61	7/31/2013	7.0%	8,600	8.1%	HNX	2012
7/17/2013	VFG	7/31/2013	10.0%	46,900	2.1%	HOSE	2013
7/17/2013	TMP	8/7/2013	15.0%	12,800	11.7%	HOSE	2012
7/16/2013	FLC	9/30/2013	5.0%	5,600	8.9%	HNX	2013
7/16/2013	STP	7/31/2013	12.0%	7,600	15.8%	HNX	2012
7/15/2013	SVI	7/30/2013	10.0%	36,600	2.7%	HOSE	2013
7/15/2013	NBC	8/15/2013	12.0%	9,500	12.6%	HNX	2012
7/15/2013	GLT	7/31/2013	50.0%	15,100	33.1%	HNX	2012
7/12/2013	AAM	9/19/2013	5.0%	19,100	2.6%	HOSE	2012
7/12/2013	SMC	7/25/2013	5.0%	13,000	3.8%	HOSE	2013
7/11/2013	VTF	7/25/2013	10.0%	17,100	5.8%	HOSE	2012
7/10/2013	TBC	7/31/2013	17.0%	14,600	11.6%	HOSE	2012
7/5/2013	BCI	7/25/2013	10.0%	12,500	8.0%	HOSE	2012
7/5/2013	NBP	7/31/2013	13.0%	13,800	9.4%	HNX	2012
7/5/2013	VNT	7/22/2013	10.0%	21,500	4.7%	HNX	2013
7/5/2013	B82	7/15/2013	12.0%	10,000	12.0%	HNX	2012
7/3/2013	CID	7/26/2013	5.5%	5,300	10.4%	HNX	2012
7/3/2013	TTP	7/26/2013	10.0%	27,000	3.7%	HOSE	2012
7/3/2013	ELC	7/19/2013	8.0%	22,800	3.5%	HOSE	2012
7/2/2013	NBB	10/1/2013	16.0%	13,100	12.2%	HOSE	2012
7/1/2013	ARM	8/1/2013	30.0%	20,000	15.0%	HNX	2012

HOSE

HNX

5CP TĂNG giá nhiều nhất			5CP GIẢM giá nhiều nhất			5CP TĂNG giá nhiều nhất			5CP GIẢM giá nhiều nhất		
Mã CK	Giá	Thay đổi	Mã CK	Giá	Thay đổi	Mã CK	Giá	Thay đổi	Mã CK	Giá	Thay đổi
DCL	19.9	6.99%	FMC	10.9	-6.84%	NVC	0.8	14.29%	KSQ	7.7	-30.00%
SVI	36.6	6.09%	HU3	8.2	-6.82%	FIT	12.5	12.73%	SJM	1.8	-10.00%
CLC	21.8	5.83%	SVT	6.9	-6.76%	L43	5.5	10.00%	SAP	17.1	-10.00%
PJT	8.0	5.26%	SPM	23.7	-6.69%	KTS	19.8	10.00%	VAT	4.6	-9.80%
ATA	4.3	4.88%	GDT	17.3	-6.49%	FDT	30.8	10.00%	MDC	8.4	-9.68%
<i>(Nghìn VND)</i>			<i>(Nghìn VND)</i>			<i>(Nghìn VND)</i>			<i>(Nghìn VND)</i>		

5CP có KLKL nhiều nhất			5CP có GTGD nhiều nhất			5CP có KLKL nhiều nhất			5CP có GTGD nhiều nhất		
Mã CK	Thay đổi	KL	Mã CK	Thay đổi	Giá trị	Mã CK	Thay đổi	KL	Mã CK	Thay đổi	Giá trị
VIC	0.00%	3,877.7	VIC	0.00%	248.2	FLC	-1.85%	3,297.4	FLC	-1.85%	18.2
ITA	-1.60%	1,982.8	REE	0.00%	37.5	SHB	0.00%	2,782.8	SHB	0.00%	17.9
SAM	-1.40%	1,652.2	PPC	1.30%	35.3	PVX	0.00%	1,423.5	FIT	0.00%	14.5
PPC	1.30%	1,501.9	DRC	1.30%	25.4	KLS	0.00%	1,381.7	KLS	0.00%	11.4
REE	0.00%	1,470.5	GAS	1.60%	25.1	FIT	0.00%	1,223.0	PVS	0.00%	11.0
<i>(Đơn vị: Nghìn CP)</i>			<i>(Đơn vị: tỷ VND)</i>			<i>(Đơn vị: Nghìn CP)</i>			<i>(Đơn vị: tỷ VND)</i>		

5CP NĐTNN mua nhiều nhất			5CP NĐTNN bán nhiều nhất			5CP NĐTNN mua nhiều nhất			5CP NĐTNN bán nhiều nhất		
Mã CK	Thay đổi	KL	Mã CK	Thay đổi	KL	Mã CK	Thay đổi	KL	Mã CK	Thay đổi	KL
HPG	-0.33%	77.6	SSI	-0.60%	590.9	PVC	0.63%	24.5	SHB	0.00%	690.8
DPM	0.00%	76.9	PVF	-2.86%	307.6	TNG	0.00%	23.0	VCG	0.00%	253.3
PVD	1.84%	58.5	MSN	0.00%	208.3	PGS	1.06%	20.6	KLS	1.20%	110.2
SBT	0.00%	52.5	OGC	-1.02%	153.7	FLC	5.66%	10.0	PVX	0.00%	80.7
SJD	1.14%	40.2	STB	0.00%	140.6	API	0.00%	7.7	VND	-1.14%	77.8
<i>(Đơn vị: nghìn CP)</i>			<i>(Đơn vị: nghìn CP)</i>			<i>(Đơn vị: nghìn CP)</i>			<i>(Đơn vị: nghìn CP)</i>		

Ghi chú: % thay đổi giá = (giá cao nhất trong phiên - giá thấp nhất trong phiên)/ giá tham chiếu

KHUYẾN CÁO

Báo cáo này được phát hành bởi VietinBankSc. Các thông tin, nhận định trong báo cáo đều dựa trên các nguồn thông tin có sẵn, đã công bố ra công chúng được xem là đáng tin cậy và hợp pháp. Tuy nhiên, VietinBankSc không đảm bảo tính đầy đủ, chính xác của các thông tin này. Nhà đầu tư sử dụng báo cáo cần lưu ý các nhận định, dự báo trong báo cáo mang tính chủ quan của người viết. Nhà đầu tư tự chịu trách nhiệm về quyết định của mình.

Phòng Nghiên cứu- Phân tích

Tel: (84.4) 3974 7952

phantich@vietinbanksc.com.vn

Trụ sở chính

306 Bà Triệu, Hai Bà Trưng, Hà Nội

Tel: (84.4) 6278 0012

Chi nhánh Tp. Hồ Chí Minh

49 Tôn Thất Đạm, Q1, TP.HCM

Tel: (84.8) 3820 9987

Phòng GD Cao Thắng

Tầng trệt, số 41 Cao Thắng, Quận 3, TP. Hồ Chí Minh

Tel: (84.8) 3832 9972