

Khối ngoại tiếp tục duy trì đà hưng phấn cho thị trường

Thị trường tiếp tục duy trì được đà hưng phấn trong phiên hôm nay. Khối ngoại gia tăng lượng mua ròng với tổng giá trị gần 150 tỷ trên cả 2 sàn. Tâm lý nhà đầu tư tỏ ra khá lạc quan và tin tưởng hơn khi thanh khoản thị trường liên tục được duy trì ở mức cao.

Chỉ số 2 sàn tăng điểm khá tốt, VN-Index tăng 3,48 điểm (+0,7%), đóng cửa tại 504,05 điểm, KLGD đạt 82,4 triệu đơn vị. HNX-Index tăng 0,47 điểm (+0,77%), đóng cửa tại 62,13 điểm, KLGD đạt 31 triệu đơn vị. Tổng giá trị giao dịch trên cả 2 sàn đạt 1.494 tỷ đồng.

Sau 2 phiên điều chỉnh nhẹ, thị trường mở cửa phiên sáng nay với diễn biến khác hẳn, sự tích cực thấy rõ khi dòng tiền tiếp tục hướng sự chú ý ở nhóm cổ phiếu đầu cơ như PVT, HLA, TLH... Nhóm cổ phiếu vốn hóa lớn như HAG, VCB, DPM, BVH... với lực cầu từ khối ngoại cũng nhanh chóng bắt phá khá tốt.

Đà tăng có phần chùng xuống ở phiên chiều khi áp lực bán xuất hiện tương đối lớn. Nhưng trước lực mua khá dứt khoát của khối ngoại, lại tập trung nhiều ở các mã vốn hóa lớn đã giúp thị trường giữ vững được đà hưng phấn và chốt phiên trong sắc xanh. Đặc biệt, thanh khoản thị trường vẫn duy trì ở mức cao.

Khối ngoại tăng lượng mua ròng trên cả 2 sàn, với 135 tỷ đồng trên sàn HOSE, tập trung chủ yếu ở HAG (29,1 tỷ đồng), BVH (15,2 tỷ đồng), VCB (16,2 tỷ đồng). Trong khi bán ròng ở DRC (6 tỷ đồng). Trên sàn Hà Nội, khối ngoại mua ròng 14 tỷ đồng, tập trung mạnh ở SHB (12,6 tỷ đồng), PVS (1,5 tỷ đồng).

Tin nổi bật

- ANZ dự báo GDP Việt Nam chỉ tăng 5,1%. So với các dự báo trước đó, dự báo này của ANZ kém lạc quan nhất. Cụ thể, đầu tháng này, Ủy ban Giám sát Tài chính Quốc gia ước tính tăng trưởng GDP năm 2013 khoảng 5,3%; năm 2014 trung bình khoảng 5,6%-5,8%.

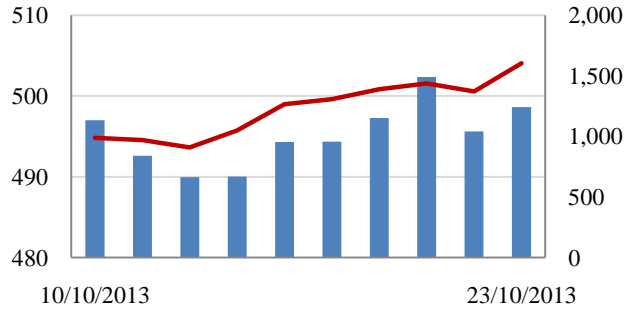
- Theo báo cáo vừa được Bộ Lao động Mỹ công bố, đã có 148.000 việc làm mới được tạo ra trong tháng 9. Trước đó, 93 chuyên gia tham gia khảo sát của Bloomberg đưa ra con số dự báo trung bình là 180.000 việc. Tỷ lệ thất nghiệp giảm xuống còn 7,2% - thấp nhất kể từ tháng 11/2008. Điều này cho thấy nền kinh tế Mỹ có đà tăng trưởng khá yếu trong bối cảnh hướng tới kịch bản chính phủ phải đóng cửa.

CHỈ SỐ CHÍNH

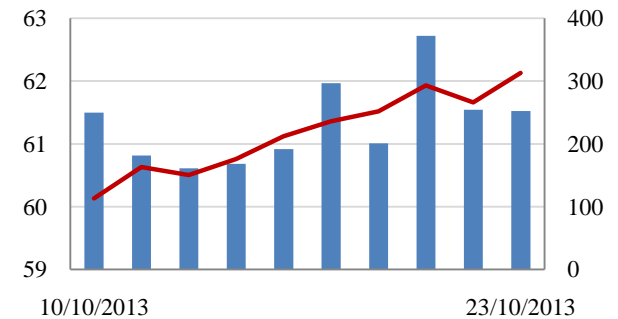
| | Tăng / Giảm | | Khối lượng | | | Số lượng cổ phiếu | | |
|--------------------------|-------------|-----|------------|-------|------|-------------------|------|------|
| | Điểm | % | KL | % | GDTT | Tăng | Giảm | Đứng |
| VN-Index | 504.1 | 3.5 | 82.4 | 9.9% | 4.6 | 129 | 69 | 106 |
| HNX-Index | 62.1 | 0.5 | 31.0 | 4.3% | 0.5 | 99 | 63 | 218 |
| VN30 | 565.3 | 4.9 | 27.3 | 33.6% | 1.2 | 18 | 1 | 11 |
| 19 CP vốn hóa lớn nhất | 400.6 | 3.6 | 14.9 | 46.6% | 0.9 | 3 | 9 | 7 |
| 28 CP vốn hóa trung bình | 176.6 | 2.4 | 39.8 | 22.7% | 0.4 | 8 | 16 | 4 |
| 38 CP vốn hóa nhỏ | 173.3 | 1.0 | 15.5 | 17.0% | 0.2 | 10 | 14 | 14 |
| Ngân hàng | 263.4 | 3.2 | 15.3 | 18.7% | 0.3 | 2 | 9 | 6 |
| Bất động sản (trừ VIC) | 197.8 | 2.9 | 33.9 | 26.8% | 2.3 | 17 | 26 | 15 |
| Thực phẩm (trừ MSN) | 607.9 | 2.3 | 1.7 | 5.1% | 0.1 | 7 | 7 | 12 |

Giao dịch 10 phiên gần nhất

VN-Index Tỷ đồng



HNX- Index



THẾ GIỚI

| | Chi số | Tăng / Giảm điểm | % |
|----------------------|--------|------------------|-------|
| Nhật: Nikkei 225 | 14,713 | 19.7 | 0.1% |
| Hong Kong: Hang Seng | 23,316 | -122.2 | -0.5% |

CHỈ SỐ VĨ MÔ

| | Tháng 8 | Tháng 9 | Lũy kế |
|--------------------------------|---------|---------|--------|
| Tăng trưởng GDP (yoy) | | | 5.14% |
| Lạm phát so hàng tháng | 0.83% | 1.06% | |
| Lạm phát so với cùng kỳ (năm) | 7.50% | 4.63% | 6.83% |
| Chi số công nghiệp (% yoy) | 4.40% | 5.60% | 5,4% |
| Xuất khẩu (triệu \$) | 11,500 | 11,300 | 96,500 |
| Nhập khẩu (triệu \$) | 11,800 | 11,600 | 96,600 |
| Thâm hụt thương mại (triệu \$) | - 300 | - 300 | - 100 |
| FDI cam kết (triệu \$) | 717 | 2,377 | 15,005 |
| FDI giải ngân (triệu \$) | 910 | 1,060 | 8,620 |

(Nguồn: Tổng cục Thống kê)

PHÂN TÍCH KỸ THUẬT- HOSE

VNINDEX tăng 3.48 điểm (+0.70%) lên 504.05 điểm. KLGD ở mức cao đạt 78 triệu cổ phiếu tăng 14% so với phiên trước. Thị trường tăng nhẹ đầu phiên, sau đó tăng dần và giữ được mức tăng khá cho đến tận cuối phiên giao dịch. Nhiều cổ phiếu tăng điểm khá tốt khi dòng tiền tích cực trở lại.

Khối ngoại mua ròng mạnh 135 tỷ đồng khi mua vào 320 tỷ đồng và bán ra 185 tỷ đồng, trong đó TIX thỏa thuận nội khối 28.5 tỷ đồng, VNM thỏa thuận nội khối 90.5 tỷ đồng. Giao dịch trên sàn, khối ngoại mua vào mạnh ở HAG, BVH, GAS, VCB, DPM, MSN trong khi bán ra nhiều ở GAS, DRC, VIC. Khối ngoại tiếp tục mua ròng là điểm tích cực, tạo tâm lý tốt cho nhà đầu tư.

Trên biểu đồ kỹ thuật, VNINDEX hình thành cây nến trắng tăng điểm sau hai cây nến Doji đồng thời vượt qua ngưỡng cản 502 điểm là tín hiệu tốt, tạo đà cho thị trường tiếp tục tăng và chinh phục ngưỡng kháng cự tiếp theo ở 510 điểm. KLGD vẫn ở mức cao cho thấy dòng tiền vẫn tích cực vào thị trường. Đường MA10, MA20 vẫn trong xu hướng đi lên đây là tín hiệu khá tích cực cho một xu thế tăng. Tín hiệu MACD, RMO đang trong vùng mua, tiếp tục tăng lên ủng hộ xu thế tăng điểm. Chúng tôi tiếp tục duy trì nhận định thị trường tăng điểm, vùng kháng cự tiếp theo của VNINDEX là tại 510 điểm.

Khuyến nghị: Nhà đầu tư nắm giữ tiền mặt nhiều chỉ nên mua những cổ phiếu dự kiến có KQKD Q3 tốt và chưa tăng nhiều. Thận trọng trong việc mua đuổi giá cao. Nhà đầu tư có tỷ lệ cổ phiếu lớn thì chờ phản ứng của thị trường ở vùng kháng cự 510 điểm, xem xét chốt lời một phần ở vùng này.

XU HƯỚNG THỊ TRƯỜNG

| | |
|-----------|------------|
| Ngắn hạn | Tăng điểm |
| Trung hạn | Trung tính |
| Dài hạn | Tăng điểm |

CÁC NGƯỠNG KHÁNG CỰ VÀ HỖ TRỢ

| | |
|---------------|-----|
| Kháng cự 1 | 510 |
| Kháng cự 2 | 530 |
| Vùng hỗ trợ 1 | 495 |
| Vùng hỗ trợ 2 | 475 |

THÔNG TIN CẬP NHẬT TRÊN SÀN

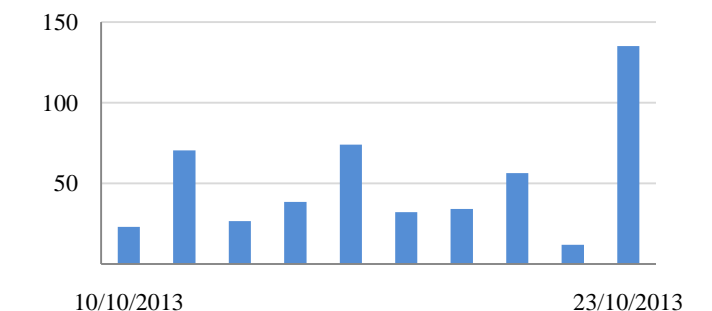
- **VHG:** CTCP Đầu Tư & Sản Xuất Việt Hàn công bố kết quả 9 tháng đầu năm 2013 với lãi ròng hợp nhất 75.5 tỷ đồng, trong khi cùng kỳ lỗ gần 22 tỷ đồng.
- **PPC:** Công ty cổ phần cơ điện lạnh REE đăng ký mua thêm 2 triệu cổ phiếu PPC. Thời gian dự kiến giao dịch 28/10 đến 26/11. Hiện tại REE đang sở hữu 70.807.070 cổ phiếu (22,26%) PPC.
- **PGD:** Công ty Cổ phần Phân phối Khí thấp áp Dầu khí Việt Nam công bố KQKD quý 3 và 9 tháng đầu năm 2013. Theo đó, Quý 3 năm nay, PGD đạt doanh thu 1.721 tỷ đồng, tăng 22% so với cùng kỳ, lãi gộp 122,5 tỷ đồng, trong khi cùng kỳ lỗ gộp 186,6 tỷ đồng. LNST quý 3 đạt 60 tỷ đồng, lãi lũy kế 9 tháng 202 tỷ đồng, tăng 29% so với 9 tháng đầu năm 2012. Nguyên nhân chính làm cho lợi nhuận của PGD tăng là do giá khí bình quân của PGD tăng 17,78% so với cùng kỳ trong khi giá bán khí bình quân tăng 21,11%.



GIAO DỊCH CỦA KHỐI NGOẠI

- Khối ngoại mua ròng 135,2 tỷ đồng
- Tổng mua: 320,7 tỷ đồng
 Chủ yếu: HAG (29,1 tỷ), BVH (15,2 tỷ), VCB (16,2 tỷ)
- Tổng bán: 185,6 tỷ đồng
 Chủ yếu: DRC (6 tỷ), GAS (2 tỷ), FCM (1,1 tỷ)

Mua/bán ròng của khối ngoại (tỷ đồng)



PHÂN TÍCH KỸ THUẬT- HNX

HNXINDEX tăng 0.47 điểm (+0.77%) lên 62.13 điểm. KLGD đạt 30 triệu cổ phiếu tăng 25% so với KLGD phiên trước. Thị trường tăng điểm gần như trong cả phiên giao dịch khi lực cầu khá tích cực ở những cổ phiếu mang tính dẫn dắt như VCG, PGS, SHB.

Khối ngoại tiếp tục mua ròng 14 tỷ đồng khi mua vào 25 tỷ đồng và bán ra 11 tỷ đồng. Giống như những phiên trước, giao dịch mua chủ yếu là SHB, PVS, PVX, VCG trong khi bán mạnh PVS và VCG.

HNXINDEX tăng điểm trở lại với một cây nến trắng dài là điểm tích cực. Đường MA10 và MA20 tiếp tục tăng lên cho thấy xu thế chung của thị trường vẫn là tăng điểm. Đường MACD, RMO tiếp tục tăng lên càng củng cố hơn xu thế tăng của HNXINDEX. KLGD tăng trở lại là điểm tích cực, nếu thanh khoản tiếp tục được cải thiện hơn thì xu thế tăng sẽ bền vững hơn.

Khuyến nghị: Nhà đầu tư nắm giữ tiền mặt nhiều chỉ nên mua những cổ phiếu dự kiến có KQKD Q3 tốt và chưa tăng nhiều. Thận trọng trong việc mua đuổi giá cao. Nhà đầu tư có tỷ lệ cổ phiếu lớn thì chờ phản ứng của thị trường ở vùng kháng cự 63 điểm, xem xét chốt lời một phần ở vùng này.

XU HƯỚNG THỊ TRƯỜNG

| | |
|-----------|------------|
| Ngắn hạn | Tăng điểm |
| Trung hạn | Trung tính |
| Dài hạn | Tăng điểm |

CÁC NGƯỠNG KHÁNG CỰ VÀ HỖ TRỢ

| | |
|---------------|------|
| Kháng cự 1 | 67.0 |
| Kháng cự 2 | 63.0 |
| Vùng hỗ trợ 1 | 60.5 |
| Vùng hỗ trợ 2 | 58.5 |

THÔNG TIN CẬP NHẬT TRÊN SÀN

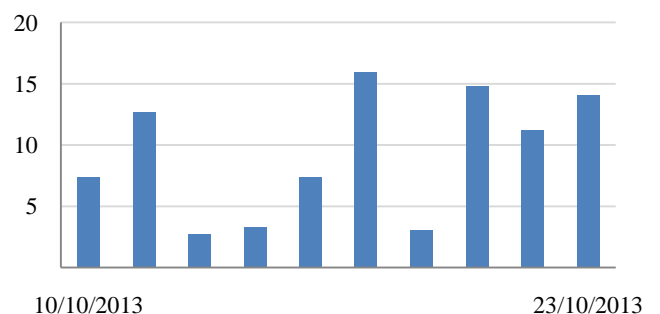
- **SDT:** Quỹ đầu tư cổ phần MB capital 1 đăng ký bán toàn bộ 897.040 cp. Ngày dự kiến bắt đầu giao dịch từ 23/10/2013, ngày dự kiến kết thúc giao dịch là 15/11/2013.
- **LAS:** CTCP Supe Phốt phát và hóa chất Lâm Thao công bố kết quả kinh doanh quý 3/2013 đạt gần 56,5 tỷ đồng sau thuế, tăng 7% cùng kỳ 2012, lũy kế 9 tháng LAS đạt 325,4 tỷ đồng LNST, tăng 4% cùng kỳ 2012, EPS 9 tháng đạt 4.181 đồng/cp.
- **SLS:** Lợi nhuận sau thuế riêng quý 3 đạt 8,26 tỷ đồng, tăng hơn 29% so với cùng kỳ. Lũy kế 9 tháng đạt 49 tỷ đồng lợi nhuận, giảm 28% so với 9 tháng năm 2012
- **PVX:** Market Vectors ETF Trust nâng tỷ lệ sở hữu lên hơn 8%. Ngày giao dịch thay đổi tỷ lệ sở hữu: 16/10/2013.



GIAO DỊCH CỦA KHỐI NGOẠI

- Khối ngoại mua ròng 14,1 tỷ đồng
- Tổng mua: 25,2 tỷ đồng
 Chủ yếu: AAA (1 tỷ), SHB (12,6 tỷ), PVS (1,5 tỷ)
- Tổng bán: 11 tỷ đồng
 Chủ yếu: VCG (1,3 tỷ), DBC (1,7 tỷ), SGD (0,5 tỷ)

Mua/bán ròng của khối ngoại (tỷ đồng)



LỊCH TRẢ CỔ TỨC TIỀN MẶT TRÊN 2 SÀN

| Ngày ĐKCC | Mã CK | Ngày thực hiện | Tỷ lệ cổ tức | Thị giá | Cổ tức/Thị giá | Sàn | Cổ tức năm |
|------------|-------|----------------|--------------|---------|----------------|------|------------|
| 10/31/2013 | PHR | 11/26/2013 | 15.0% | 31,500 | 4.8% | HOSE | 2013 |
| 10/28/2013 | ABT | 11/8/2013 | 15.0% | 38,500 | 3.9% | HOSE | 2013 |
| 10/28/2013 | DQC | 11/11/2013 | 10.0% | 27,000 | 3.7% | HOSE | 2013 |
| 10/25/2013 | SDE | 11/11/2013 | 12.0% | 7,500 | 16.0% | HNX | 2010 |
| 10/24/2013 | PXS | 11/5/2013 | 7.5% | 11,100 | 6.8% | HOSE | 2013 |
| 10/24/2013 | PVC | 11/15/2013 | 10.0% | 14,500 | 6.9% | HNX | 2012 |
| 10/23/2013 | GAS | 11/15/2013 | 10.0% | 65,000 | 1.5% | HOSE | 2013 |
| 10/20/2013 | NHS | 11/20/2013 | 15.0% | 12,300 | 12.2% | HOSE | 2013 |
| 10/18/2013 | LHC | 10/31/2013 | 25.0% | 50,800 | 4.9% | HNX | 2013 |

HOSE

HNX

| 5CP TĂNG giá nhiều nhất | | | 5CP GIẢM giá nhiều nhất | | | 5CP TĂNG giá nhiều nhất | | | 5CP GIẢM giá nhiều nhất | | |
|-------------------------|------|----------|-------------------------|-----|----------|-------------------------|------|----------|-------------------------|------|----------|
| Mã CK | Giá | Thay đổi | Mã CK | Giá | Thay đổi | Mã CK | Giá | Thay đổi | Mã CK | Giá | Thay đổi |
| PXM | 0.9 | 12.50% | CNT | 2.7 | -6.90% | NVC | 0.6 | 20.00% | PSG | 0.6 | -14.29% |
| NHW | 12.4 | 6.90% | VST | 2.7 | -6.90% | VDL | 29.7 | 10.00% | S12 | 2.7 | -10.00% |
| STG | 22.4 | 6.67% | CMT | 5.6 | -6.67% | S55 | 28.0 | 9.80% | FDT | 33.3 | -9.76% |
| KAC | 6.4 | 6.67% | SVT | 7.4 | -6.33% | PHH | 3.4 | 9.68% | BDB | 5.6 | -9.68% |
| SZL | 14.5 | 6.62% | FCM | 9.1 | -6.19% | INC | 3.5 | 9.38% | PV2 | 1.9 | -9.52% |
| <i>(Nghìn VND)</i> | | | <i>(Nghìn VND)</i> | | | <i>(Nghìn VND)</i> | | | <i>(Nghìn VND)</i> | | |

| 5CP có KLKL nhiều nhất | | | 5CP có GTGD nhiều nhất | | | 5CP có KLKL nhiều nhất | | | 5CP có GTGD nhiều nhất | | |
|---------------------------|----------|---------|-------------------------|----------|---------|---------------------------|----------|---------|-------------------------|----------|---------|
| Mã CK | Thay đổi | KL | Mã CK | Thay đổi | Giá trị | Mã CK | Thay đổi | KL | Mã CK | Thay đổi | Giá trị |
| ITA | 0.00% | 4,794.2 | VNM | -0.70% | 12.9 | VCS | -6.12% | 600.0 | VCS | -6.12% | 0.0 |
| HAG | -0.89% | 1,655.2 | HAG | -0.89% | 37.2 | SHB | -1.43% | 2,400.2 | SHB | -1.43% | 16.8 |
| HQC | -1.54% | 2,596.4 | REE | 0.77% | 45.3 | SCR | 1.72% | 2,230.4 | VCG | 0.00% | 16.6 |
| FCN | -3.47% | 2,128.2 | FCN | -3.47% | 35.8 | VCG | 0.00% | 1,823.6 | PGS | 2.42% | 15.4 |
| OGC | -0.93% | 2,080.5 | VSH | 2.92% | 34.5 | VND | -2.13% | 1,422.3 | FIT | 4.17% | 15.4 |
| <i>(Đơn vị: Nghìn CP)</i> | | | <i>(Đơn vị: tỷ VND)</i> | | | <i>(Đơn vị: Nghìn CP)</i> | | | <i>(Đơn vị: tỷ VND)</i> | | |

| 5CP NĐTNN mua nhiều nhất | | | 5CP NĐTNN bán nhiều nhất | | | 5CP NĐTNN mua nhiều nhất | | | 5CP NĐTNN bán nhiều nhất | | |
|---------------------------|----------|---------|---------------------------|----------|-------|---------------------------|----------|---------|---------------------------|----------|-------|
| Mã CK | Thay đổi | KL | Mã CK | Thay đổi | KL | Mã CK | Thay đổi | KL | Mã CK | Thay đổi | KL |
| ITA | -0.82% | 1,935.4 | DRC | 0.00% | 148.7 | SHB | -1.96% | 1,795.0 | VCG | -0.71% | 137.8 |
| HAG | -0.96% | 1,282.3 | FCM | 1.64% | 128.0 | IDJ | -1.45% | 301.0 | DBC | -0.61% | 95.5 |
| VCB | -1.69% | 542.9 | HBC | 0.00% | 56.3 | PVX | 4.76% | 168.8 | SGD | 0.00% | 42.8 |
| KBC | 1.64% | 399.7 | CII | 0.00% | 50.0 | SDH | 3.80% | 101.1 | HMH | 2.74% | 25.7 |
| BVH | 0.00% | 376.0 | SVC | 5.77% | 37.8 | PVS | 0.00% | 90.7 | ARM | 4.55% | 12.1 |
| <i>(Đơn vị: nghìn CP)</i> | | | <i>(Đơn vị: nghìn CP)</i> | | | <i>(Đơn vị: nghìn CP)</i> | | | <i>(Đơn vị: nghìn CP)</i> | | |

Ghi chú: % thay đổi giá = (giá cao nhất trong phiên - giá thấp nhất trong phiên) / giá tham chiếu

KHUYẾN CÁO

Báo cáo này được phát hành bởi VietinBankSc. Các thông tin, nhận định trong báo cáo đều dựa trên các nguồn thông tin có sẵn, đã công bố ra công chúng được xem là đáng tin cậy và hợp pháp. Tuy nhiên, VietinBankSc không đảm bảo tính đầy đủ, chính xác của các thông tin này. Nhà đầu tư sử dụng báo cáo cần lưu ý các nhận định, dự báo trong báo cáo mang tính chủ quan của người viết. Nhà đầu tư tự chịu trách nhiệm về quyết định của mình.

Phòng Nghiên cứu- Phân tích

Tel: (84.4) 3974 7952

phantich@vietinbanksc.com.vn

Trụ sở chính

306 Bà Triệu, Hai Bà Trưng, Hà Nội

Tel: (84.4) 6278 0012

Chi nhánh Tp. Hồ Chí Minh

49 Tôn Thất Đạm, Q1, TP.HCM

Tel: (84.8) 3820 9987

Phòng GD Cao Thắng

Tầng trệt, số 41 Cao Thắng, Quận 3, TP. Hồ Chí Minh

Tel: (84.8) 3832 9972